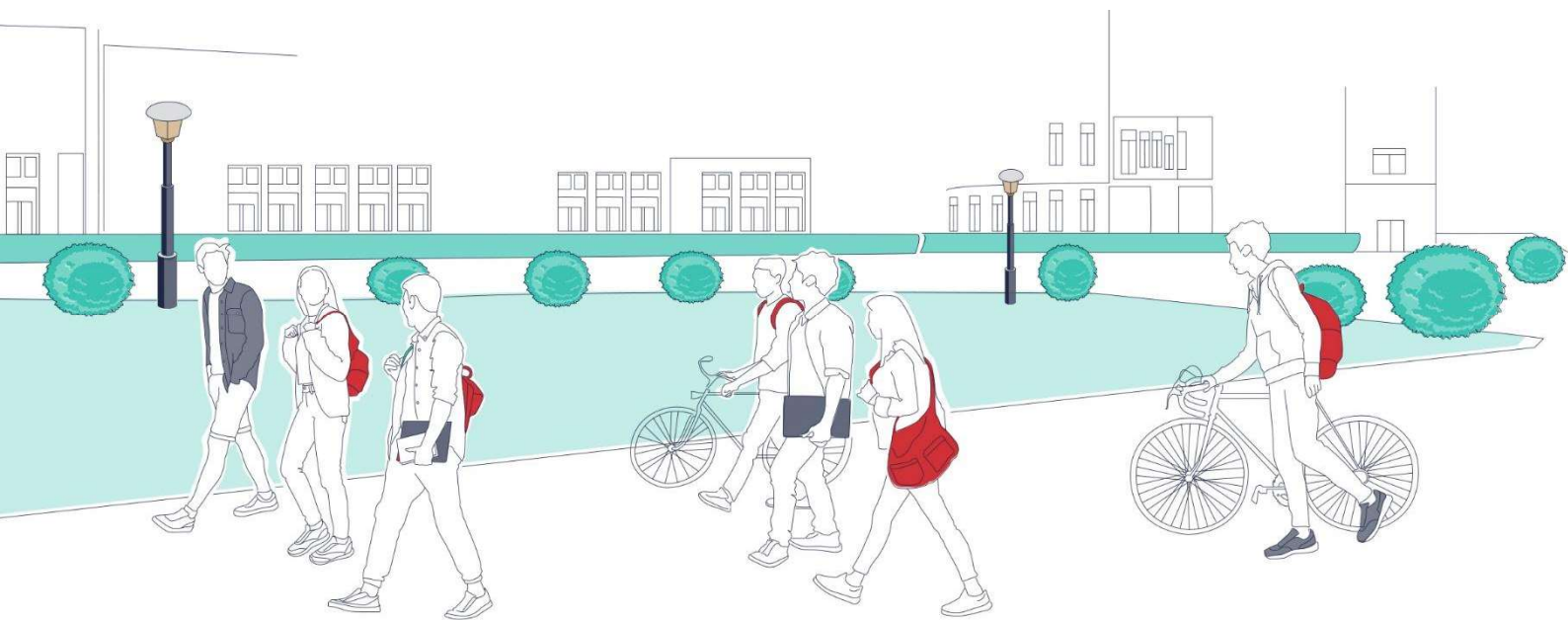




El ranking de universidades españolas a tu medida

Metodología · Edición 2024



ÍNDICE

1.ASPECTOS GENERALES	04
<hr/>	
2A. CATÁLOGO DE INDICADORES INSTITUCIONALES	24
<hr/>	
2B. CATÁLOGO DE INDICADORES DE ÁMBITO	62
<hr/>	
3. GLOSARIO	121
<hr/>	
4. ÁMBITOS DE CONOCIMIENTO Y TITULACIONES	129
<hr/>	



1. ASPECTOS GENERALES

CONTENIDO

1. PRESENTACIÓN DEL PROYECTO	06
<hr/>	
2. CARACTERÍSTICAS DEL RANKING CYD	08
<hr/>	
2.1. RANKING INSTITUCIONAL	08
2.2. ÁMBITOS DE CONOCIMIENTO	09
2.3. MULTIDIMENSIONALIDAD	09
2.4. FUENTES DE INFORMACIÓN	10
<hr/>	
3. EL PROCESO DE ELABORACIÓN DEL RANKING CYD	11
<hr/>	
3.1. ÁMBITOS DE CONOCIMIENTO	11
3.2. DIMENSIONES DEL RANKING E INDICADORES	13
A. ENSEÑANZA Y APRENDIZAJE	14
B. INVESTIGACIÓN	15
C. TRANSFERENCIA DE CONOCIMIENTO	16
D. ORIENTACIÓN INTERNACIONAL	18
E. CONTRIBUCIÓN AL DESARROLLO REGIONAL	19
F. INSERCIÓN LABORAL	20
3.3 LA PRESENTACIÓN DE LOS RESULTADOS	21
3.4 LA PRESENTACIÓN DE LOS RESULTADOS EN LA WEB	22
<hr/>	



1. PRESENTACIÓN DEL PROYECTO

La Fundación Conocimiento y Desarrollo, en el marco de sus objetivos institucionales, tomó la decisión de iniciar un proyecto para la elaboración de un sistema de indicadores del sistema universitario español. Como consecuencia de dicha decisión, se incorporó al proyecto U-Multirank promovido por la Comisión Europea y desarrolló, con el mismo enfoque metodológico, el Ranking CYD para las universidades españolas. Los primeros resultados de dicho trabajo se presentaron el 2 de junio de 2014, momento en el que se hicieron públicos los resultados de las universidades participantes y los de los cuatro ámbitos de conocimiento seleccionados: Empresariales, Física, Ingeniería Eléctrica e Ingeniería Mecánica.

A día de hoy, la Fundación CYD ha presentado diez ediciones del Ranking CYD en los años 2014, 2015, 2016, 2017, 2018, 2019, 2020, 2021, 2022 y 2023. En dichas ediciones se han incluido los siguientes ámbitos de conocimiento: ADE, Agricultura, Arquitectura, Biología, Ciencias de la Tierra/Geología, Ciencias Políticas, Derecho, Economía, Educación, Enfermería, Farmacia, Física, Historia, Ingeniería Informática, Ingeniería Civil, Ingeniería Eléctrica, Ingeniería Industrial, Ingeniería Mecánica, Ingeniería Química, Ingeniería de Materiales, Matemáticas, Medicina, Odontología, Periodismo y Comunicación, Psicología, Química, Sociología, Trabajo Social y Veterinaria.

En esta undécima edición se han actualizado los datos de 8 ámbitos de las ediciones anteriores (Agricultura, Enfermería, Farmacia, Medicina, Odontología, Psicología, Trabajo Social y Veterinaria) y se ha incorporado un nuevo ámbito: Fisioterapia.

En la web del Ranking CYD (www.rankingcyd.org) se pueden consultar los rankings de los 9 ámbitos que se han actualizado e incorporado en esta edición, así como también los del ranking institucional. De las ediciones anteriores, se puede acceder a los resultados de los ámbitos de ADE, Arquitectura, Biología, Ciencias de la Tierra, Ciencias Políticas, Derecho, Economía, Educación, Física, Historia, Ingeniería Informática, Ingeniería Civil, Ingeniería Eléctrica, Ingeniería Industrial, Ingeniería Mecánica, Ingeniería Química, Ingeniería de Materiales, Matemáticas, Periodismo y Comunicación, Química y Sociología.

El Ranking CYD ofrece un instrumento de información dirigido a diferentes usuarios, de modo que ayude a los **estudiantes** a decidir dónde formarse, que facilite a los **responsables universitarios** la toma de decisiones y que proporcione información valiosa a las **empresas** y otros agentes sociales.

El Ranking CYD está enmarcado en la política española, europea y mundial de crear indicadores fiables para medir la calidad de las universidades. En su estrategia “Europe 2020” dentro de la iniciativa “Unión por la innovación”, en el año 2012, se aprobó el proyecto U-Multirank, con el que la Fundación CYD ha estado asociada, para crear un ranking internacional multidimensional e independiente para el benchmarking de las universidades. Ambos proyectos se han venido desarrollando en paralelo hasta 2022, teniendo la Fundación CYD la tarea de establecer y mantener el contacto con las instituciones de educación superior españolas, así como la recogida y validación de sus datos.

Actualmente existe un importante número de rankings globales, entre los que cabe destacar el THE Ranking, el QS-Ranking y el ARWU-Ranking. De igual forma, los rankings nacionales de diferentes países han ido ganando espacio, tanto en número como en relevancia. Estos rankings responden a dos objetivos principales: facilitar información a los estudiantes (enseñanza y aprendizaje) y, en segunda instancia, a responsables universitarios y políticos (investigación).

Mientras los rankings globales ponen más énfasis en la segunda misión - la investigación -, los rankings nacionales suelen ocuparse más de la primera misión - la enseñanza -, sin descuidar la investigación. La relevancia de los rankings nacionales tiene su origen fundamentalmente en dos aspectos. Por una parte, en el hecho de que la inmensa mayoría de los estudiantes escogen universidad en su país de origen. Así, la información que ofrecen los rankings globales suele tener un valor más limitado para los estudiantes, que buscan información más detallada sobre las universidades de su país y en concreto, sobre los ámbitos de conocimiento o los programas de grado y máster impartidos en las universidades. Por otra parte, la mayoría de las universidades quedan excluidas de los rankings globales.

No todas las universidades son mundialmente punteras en investigación ni pretenden serlo, o por lo menos, no en todas las áreas científicas. Los rankings globales ofrecen una visión muy limitada de la realidad universitaria dado que utilizan, por razones comparativas y de disponibilidad de información, un número de indicadores muy reducido. Por el contrario, los rankings nacionales dan una visión más detallada de la realidad universitaria de los países.

El Ranking CYD considera que uno de los principales usuarios del sistema serán los estudiantes. Por tanto, el objetivo es facilitarles un instrumento lo más adecuado posible para tomar la decisión sobre dónde y qué estudiar. Adicionalmente, el sistema de indicadores será también una valiosa herramienta para los rectores, gerentes,

decanos, jefes de estudios y PDI para definir y reforzar el perfil del departamento, de la facultad y de la universidad. Asimismo, el Ranking CYD ofrece a los responsables de las empresas y a las administraciones públicas competentes un instrumento para detectar las fortalezas de las universidades y para diseñar sus estrategias de colaboración.

El Ranking CYD se basa en los siguientes principios:

- a) Toma como referencia los ámbitos de conocimiento, lo que permite comparaciones más precisas entre universidades.
- b) Ofrece una serie de indicadores en varias dimensiones que permite a los estudiantes y responsables universitarios desarrollar sus propias estrategias de evaluación. A diferencia de otros rankings, el Ranking CYD no usa indicadores compuestos ni ponderados que dificultan las posibilidades de interpretación.
- c) Presenta los resultados por grupos de rendimiento: alto, intermedio y reducido. No elabora un ranking en forma de tablas determinando qué universidad está en primer, segundo o en último lugar.

2. CARACTERÍSTICAS DEL RANKING CYD

2.1. RANKING INSTITUCIONAL

El Ranking CYD combina rankings por ámbitos de conocimiento con un ranking de las instituciones de educación superior. Además de ofrecer información sobre las instituciones en su conjunto, el objetivo del ranking institucional es proporcionar una mirada sobre la diversidad de perfiles institucionales. La mayoría de los rankings globales pone el foco en un único tipo de universidades: las universidades punteras a nivel mundial en investigación. De esta forma no se refleja la diversidad de las instituciones de educación superior. El uso de un amplio número de indicadores permite al Ranking CYD ofrecer al usuario la definición de perfiles institucionales para que pueda hacer una comparación del rendimiento entre instituciones similares. Tomando un ejemplo internacional, no tiene mucho sentido comparar, por ejemplo, una institución pequeña de educación superior con un enfoque regional y que prioriza pocos ámbitos de conocimiento con una universidad de investigación de referencia.

El ranking institucional de la Fundación CYD no ofrece resultados de forma sintética sino por indicador. Tampoco se presentan los indicadores de forma ordenada sino por

grupos de rendimiento. Es decir, no se elabora un ranking en forma de tablas determinando qué universidad está en primer, segundo o último lugar.

El Ranking CYD institucional incluyó en su primera edición 39 universidades españolas. Con el tiempo, más universidades han decidido participar en el ranking, de modo que en esta edición son 77 las universidades participantes de forma activa y 4 universidades para las que solo se incluye información pública, cuantitativa y de patentes.

2.2. ÁMBITOS DE CONOCIMIENTO

Los rankings globales y los organismos internacionales como UNESCO y EUROSTAT usan diferentes esquemas para definir y clasificar ámbitos de conocimiento. Así, el Ministerio de Educación y Formación Profesional de España usa una lista pormenorizada de 190 áreas de conocimiento, en tanto, la UNESCO ha definido 24 campos educativos y 246 subcampos para clasificar las actividades educativas. Por su parte, EUROSTAT, siguiendo la *International Standard Classification of Education* (ISCED 2013), tiene un esquema de 10 áreas con 77 subáreas, mientras que Scopus, para el análisis bibliométrico, definió 27 áreas y 306 subáreas científicas en el año 2010 y la Web of Science tiene alrededor de 250 áreas científicas.

No obstante, ninguno de estos esquemas clasificatorios se adecua totalmente a las particularidades analíticas de un ranking universitario por ámbitos de conocimiento. Por esta razón, el Ranking CYD ha tomado la decisión de definir los ámbitos de conocimiento a partir de programas de estudios, de modo que se han agregado las titulaciones de los **grados y másteres oficiales** impartidos en las universidades españolas estableciendo las correspondencias oportunas con las clasificaciones existentes. En el punto 3.1 de esta sección se detallan dichas correspondencias para esta edición.

2.3. MULTIDIMENSIONALIDAD

Los rankings globales y nacionales miden la calidad de las universidades en varias dimensiones. Conviene, en este punto, aclarar el concepto “dimensión” dado que en los diferentes rankings es utilizado de diversas maneras. Así, en los rankings globales, que usan un limitado número de indicadores, las dimensiones son medidas a través de un único indicador, mientras que otros rankings usan las dimensiones para presentar

los indicadores de forma agrupada, pero sin calcular indicadores compuestos. El Ranking CYD, opta por la última estrategia, es decir, presenta sus indicadores por dimensiones: Enseñanza y aprendizaje; investigación; transferencia de conocimiento; orientación internacional; contribución al desarrollo regional e inserción laboral.

El Ranking CYD no usa indicadores compuestos ponderados. Sin entrar en la discusión detallada de la utilidad de los indicadores compuestos, se puede afirmar que imponen al usuario una visión predeterminada dado que generalmente se aplica un esquema de ponderación de los indicadores individuales sin que haya una justificación para este procedimiento.

Muchos rankings optan por la presentación de sus resultados en forma de una clasificación ordinal, estableciendo cuál es la mejor universidad según los indicadores sintéticos definidos. El Ranking CYD opta por una presentación alternativa: las universidades son clasificadas en tres grupos de rendimiento –alto, intermedio y reducido- que se identifican mediante los colores del semáforo –verde, amarillo y rojo, respectivamente. Dentro de cada grupo, los nombres de las universidades se ordenan alfabéticamente. De esta forma, se logra una presentación de fácil interpretación visual para los usuarios.

2.4. FUENTES DE INFORMACIÓN

El sistema de indicadores propuesto requiere de la utilización de dos fuentes de información principales: Datos estadísticos y encuesta a los estudiantes.

Los datos estadísticos utilizados proceden de:

1. Las **universidades** que facilitan los datos estadísticos. Un punto central del Ranking CYD es la obtención de una serie de datos de las instituciones que permiten calcular los indicadores definidos. Para la obtención de estos datos se han diseñado tres cuestionarios específicos que, mediante una plataforma web, han permitido recopilar los datos a nivel institucional, de ámbitos y de titulaciones. A los datos recibidos, se les ha aplicado un control de calidad y se ha solicitado una revisión a las universidades cuando se ha considerado necesario. Una vez obtenidos los datos con la calidad requerida, la Fundación CYD ha procedido a su análisis y al cálculo de los indicadores.
2. A partir de la segunda edición se utilizan también datos facilitados por el **Sistema Integrado de Información Universitaria (SIU)** del Ministerio de Universidades.

3. A partir de la séptima edición se han incluido en los rankings de ámbitos, resultados procedentes del **Informe de Inserción Laboral de los egresados universitarios (curso 2017-2018)** elaborado con datos procedentes del Sistema Integrado de Información Universitaria (SIIU). Secretaría General de Universidades. Y de la Tesorería General de la Seguridad Social. Ministerio de Inclusión, Seguridad Social y Migraciones.
4. **Datos cuantitativos y de patentes** elaborados por el grupo SCImago.

3. EL PROCESO DE ELABORACIÓN DEL RANKING CYD

3.1. ÁMBITOS DE CONOCIMIENTO

El Ranking CYD prioriza el **ámbito de conocimiento** como unidad de análisis.

Un ámbito de conocimiento es la agregación de titulaciones de grado y máster que por su nivel de homogeneidad conforman un determinado ámbito temático. En otras palabras, es la agrupación de títulos académicos de un área de conocimiento que comparten características similares en términos de objeto de estudio y de orientación profesional.

En esta décima edición los ámbitos de conocimiento se han adaptado a la clasificación ISCED 2013. El Sistema Integrado de Información Universitaria (SIIU) ha facilitado, según esta clasificación, un archivo de las titulaciones impartidas en cada una de las universidades. Una vez identificados los programas que podrían incluirse en cada ámbito, las universidades han procedido a la validación de dicho listado pudiendo realizar alguna modificación en caso de no considerar adecuada la inclusión de algún programa en alguno de los nueve ámbitos de esta edición.

En el caso de titulaciones interdisciplinares o programas que combinan diversos campos de estudio, el ámbito al que pertenecen queda determinado por la disciplina que predomine en el programa. En caso de que no exista una disciplina predominante, la decisión de en qué ámbito incluir el programa, se ha dejado a criterio de la universidad.

En el último apartado de este documento se presenta la correspondencia entre los nueve ámbitos de conocimiento incorporados en esta edición y las titulaciones de grado y máster de cada una de las universidades que han participado. Para revisar las correspondencias para los otros ámbitos incorporados en ediciones anteriores del

Ranking CYD se puede consultar el documento metodológico de la edición correspondiente.

A continuación, se detallan las correspondencias usadas en cada ámbito de conocimiento de esta edición.

Ámbitos de conocimiento según ISCED 2013	
Medicina	0912- Medicina
	<i>Solo pueden participar universidades que impartan al menos el grado en Medicina.</i>
Odontología	0911 - Odontología
	<i>Las universidades que participen en los ámbitos de Medicina y Odontología deberán poder separar los datos relativos a cada ámbito (estudiantes, PDI, fondos de investigación). En caso contrario incluirán toda la información en el ámbito de Medicina.</i>
Enfermería	0913 - Enfermería
	<i>No se incluyen:</i> programas del campo 0915 Terapia y Rehabilitación
Farmacia	0916 - Farmacia
	<i>Las universidades que participen en los ámbitos de Medicina y Odontología deberán poder separar los datos relativos a cada ámbito (estudiantes, PDI, fondos de investigación).</i>
Psicología	0313 - Psicología
	0919 – Salud (otros estudios)
Trabajo Social	0923 – Trabajo Social
	<i>No se incluyen:</i> programas de educación.
Agricultura	0811 - Producción agrícola y explotación ganadera
	0812 – Horticultura y jardinería
	<i>No se incluyen:</i> programas de los siguientes campos: 0821- Silvicultura, 0841- Veterinaria, 0721- Industria de la alimentación
Veterinaria	0841 - Veterinaria
	<i>No se incluyen:</i> programas del campo 0811 - Producción agrícola y explotación ganadera.
Fisioterapia	0915 – Terapia y rehabilitación

El procedimiento de agrupación de los títulos académicos en ámbitos de conocimiento guarda una alta correspondencia con las clasificaciones de las ramas y áreas de conocimiento aplicadas a nivel nacional por el Ministerio de Universidades, y a nivel internacional con el ISCED y con el ranking del Centre for Higher Education Development (CHE) y también con las áreas científicas usadas en la Web of Science y SCOPUS.

3.2. DIMENSIONES DEL RANKING E INDICADORES

El Ranking CYD atiende las necesidades de información de diferentes usuarios y se elabora sobre la base de un sistema de indicadores que reconoce el carácter multidimensional de las instituciones de educación superior (IES). En tal sentido, el Ranking CYD refleja las múltiples misiones de estas instituciones y toma en cuenta que los sistemas universitarios están conformados por organizaciones de perfiles institucionales diversos que combinan con diferente intensidad un conjunto de actividades (por ejemplo, enseñanza, investigación, transferencia de tecnología, liderazgo regional e internacionalización).

El sistema de indicadores del Ranking CYD se organiza por dimensiones:

(I)	(II)	(III)	(IV)	(V)	(VI)
Enseñanza y aprendizaje	Investigación	Transferencia de conocimiento	Orientación internacional	Contribución al desarrollo regional	Inserción laboral

Un ranking con las características antes mencionadas ofrece a los usuarios, entre otras, las siguientes posibilidades: primera, permite la identificación y clasificación de indicadores en cada una de las dimensiones de actuación de las IES; segunda, el usuario en función de sus intereses tiene la posibilidad de realizar comparaciones de las IES a través de las dimensiones.

A continuación, se presentan las 6 dimensiones que actualmente se incluyen del Ranking CYD y sus correspondientes indicadores. Detallando si son utilizados en el ranking institucional (I) o de ámbitos de conocimiento (A).

a. Enseñanza y aprendizaje

Tabla 3: Indicadores en la dimensión Enseñanza y Aprendizaje			
	Descripción	En	
		I	A
Estudiantes por profesor (GRADO)	El número de estudiantes matriculados en los programas de grado del ámbito de conocimiento de una universidad por Personal Docente Investigador (PDI) vinculado al mismo ámbito de conocimiento (en equivalente a tiempo completo, ETC). T= promedio de 3 cursos.		X
Tasa de graduación (GRADO 240 ECTS)	Porcentaje de estudiantes matriculados de grado que terminan con éxito su programa de estudios de grado. T= promedio de 3 cursos.	X	
Tasa de graduación (MÁSTER)	Porcentaje de estudiantes matriculados en másteres que terminan con éxito su programa de estudios de máster.	X	
Tasa de graduación normativa (GRADO)	Tasa de idoneidad en la graduación (SIU): referida al número de estudiantes de una cohorte de nuevo ingreso que finalizan sus estudios de grado en el tiempo teórico previsto de finalización o antes.	X	X
Tasa de graduación normativa (MÁSTER)	Tasa de idoneidad en la graduación (SIU): referida al número de estudiantes de una cohorte de nuevo ingreso que finalizan sus estudios de máster en el tiempo teórico previsto de finalización o antes.	X	X
Cualificación del profesorado	Ratio entre el Personal Docente Investigador (PDI) vinculado a un ámbito de conocimiento con un título de doctor y el número total de PDI del mismo ámbito. T = 2021-2022.		X
Créditos prácticos/Prácticas clínicas	Nº créditos reconocidos por la experiencia laboral integrada en las titulaciones de grado y máster incluidas en un ámbito de conocimiento, dividido por la duración total de cada programa (en créditos). T = 2021-2022.		X
Tasa de abandono (GRADO)	Porcentaje de estudiantes de una cohorte de nuevo ingreso en el curso X, matriculados en el título, que sin haberse graduado en ese título no se han matriculado en él durante dos cursos seguidos. T = 2018-2019, 2019-2020		X

Tasa de rendimiento (GRADO)	Ratio entre el número de créditos aprobados por los estudiantes matriculados en los programas de grado y el número total de créditos matriculados en los programas de grado. T=2021-2022.	X	X
Tasa de rendimiento (MÁSTER)	Ratio entre el número de créditos aprobados por los estudiantes matriculados en los programas de máster y el número total de créditos matriculados en los programas de máster. T=2021-2022.	X	X
Tasa de éxito (GRADO)	Ratio entre el número de créditos superados por los estudiantes matriculados en un curso y el número total de créditos presentados a examen en dicho curso académico. T=2021-2022.	X	X
Preferencia de la titulación (GRADO)	Porcentaje de las plazas ofertadas en primer curso en un grado que se han ocupado con estudiantes que eligen ese grado en primera opción. T= promedio de 3 cursos. *No se incluyen universidades privadas.		X
Nota media de nuevos matriculados (GRADO)	Nota media de admisión de los estudiantes de nuevo ingreso en un programa de grado. T= promedio de 3 cursos.		X
Estudiantes de otras CCAA (GRADO)	Porcentaje de estudiantes matriculados en programas de grado que provienen de una C.A. (según residencia familiar) diferente a la ubicación de la facultad. T= promedio de 2 cursos	X	X
Estudiantes de otras CCAA (MÁSTER)	Porcentaje de estudiantes matriculados en programas de máster que provienen de una C.A. (según residencia familiar) diferente a la ubicación de la facultad. T= promedio de 2 cursos	X	X
Camas disponibles para práctica clínica	Número de camas disponibles en el hospital universitario y otros hospitales vinculados para la práctica clínica por cada estudiante. T = 2021-2022		X
Métodos innovadores de docencia y evaluación (GRADO)	Promedio del % que representan los métodos de evaluación innovadores llevados a cabo por el profesorado y los residentes en prácticas clínicas o grupos reducidos y el % de la Evaluación Clínica Objetiva Estructurada (ECO). T = 2021-2022		X
Maniquís / modelos dentales disponibles	Porcentaje de maniquís o modelos dentales disponibles sobre el total de estudiantes. T = 2021-2022		X

Pacientes simulados	Porcentaje de pacientes simulados (actores) sobre el total de estudiantes. T = 2021-2022			X
----------------------------	--	--	--	---

b. Investigación

Tabla 4: Indicadores en la dimensión Investigación				
	Descripción	En		
		I	A	
Fondos externos de investigación (liquidados)	Recursos externos liquidados por la Universidad y las entidades vinculadas para actividades de I+D+i sin incluir las transferencias corrientes del Gobierno, por PDI (ETC). T= promedio de 3 años.	X	X	
Fondos externos de investigación (captados)	Recursos externos captados por la universidad y entidades vinculadas para actividades de I+D+i sin incluir las transferencias corrientes del Gobierno, por PDI (ETC). T= promedio de 3 años.	X	X	
Tesis doctorales	Número de tesis doctorales leídas en cada ámbito de conocimiento de la universidad dividido por el número de PDI (ETC) del mismo ámbito. T= promedio de 3 cursos.			X
Publicaciones por profesor	Número total de publicaciones en revistas académicas indexadas en Scopus, con al menos un autor con afiliación de la institución, dividido por PDI (ETC). T= 2019-2022 para publicaciones, promedio de 3 años para PDI (ETC).	X		X
Impacto normalizado de las publicaciones	Media del número de citas de las publicaciones de una universidad, normalizada por ámbito y año de publicación. T= 2019-2022 para publicaciones y hasta 1er trimestre de 2023 para citas.	X		X
Publicaciones altamente citadas	La proporción de las publicaciones de una universidad que, comparada con otras publicaciones en el mismo ámbito y en el mismo año, pertenecen al top 10% de las más citadas. T= 2019-2022 para publicaciones y hasta 1er trimestre de 2023 para citas.	X		X
Publicaciones de acceso abierto	Porcentaje de publicaciones en revistas de acceso abierto o indexadas en la base de datos Unpaywall. T= 2019-2022.	X		X

Post-doctorados	Número de post-doctorados, dividido por PDI (ETC). T= promedio de 3 años.	X	X
Tramos de investigación	Número de tramos de investigación vivos del PDI, dividido por PDI (ETC). T = promedio de 3 años.	X	

c. Transferencia de conocimiento

Tabla 5: Indicadores en la dimensión Transferencia de conocimiento			
	Descripción	En	
		I	A
Fondos privados	Recursos externos liquidados por la universidad y las entidades vinculadas para investigación y transferencia de conocimiento provenientes de fuentes privadas dividido por PDI (ETC). T= promedio de 3 años.	X	X
Publicaciones con empresas	Porcentaje de publicaciones generadas en colaboración con empresas. Los valores se calculan analizando la producción de una institución cuyas afiliaciones se refieren a empresas. T= 2019-2022.	X	X
Patentes concedidas por profesor	Familias de patentes con fecha de primera solicitud entre 2012-2022 y con alguna patente concedida (Granted). Se consideran las solicitudes registradas en la OEPM, OEP, USPTO y oficinas de otros países. T= solicitudes realizadas entre 2012-2022, promedio de 3 años para PDI (ETC).	X	
Patentes con empresas	Porcentaje de patentes universitarias concedidas en las que al menos uno de los solicitantes es una empresa privada. T=2012-2022	X	
Ingresos por licencias	Ingresos de la universidad en concepto de licencias de propiedad intelectual e industrial, dividido por PDI (ETC). T= promedio de 3 años.	X	X
Spin-offs	Número de spin-offs creadas en los últimos 3 años, dividido por PDI (ETC). T= promedio de 3 años.	X	
Publicaciones citadas en patentes	Porcentaje de publicaciones citadas en patentes. T= 2019-2022. Para consultar las áreas citadas en patentes consúltese en el catálogo de indicadores.	X	X

Ingresos de Formación Continua	Ingresos liquidados directamente por la universidad y por los centros en los que la universidad tiene delegada la realización de actividades de Formación Continua, dividido por los ingresos totales de la universidad y de dichos centros. T= promedio de 3 años.	X	
---------------------------------------	---	---	--

d. Orientación Internacional

Tabla 6 Indicadores en la dimensión Orientación internacional			
		En	
	Descripción	I	A
Titulaciones impartidas en idioma extranjero (GRADO 240 ECTS)	Ratio entre el número de titulaciones de grado de 240 ECTS impartidas con al menos 50% de créditos en idioma extranjero y el número total de titulaciones de grado de 240 ECTS impartidas. T= curso 2021-2022.	X	
Titulaciones impartidas en idioma extranjero (MÁSTER)	Ratio entre el número de titulaciones de máster impartidas con al menos 50% de créditos en idioma extranjero y el número total de titulaciones de máster impartidas. T= curso 2021-2022.	X	
Asignaturas obligatorias en idioma extranjero (GRADO)	Ratio entre el número de asignaturas obligatorias ofrecidas en un idioma extranjero y el total de asignaturas obligatorias del programa de grado. T=2021-2022.		X
Asignaturas obligatorias en idioma extranjero (MÁSTER)	Ratio entre el número de asignaturas obligatorias ofrecidas en un idioma extranjero y el total de asignaturas obligatorias del programa de máster. T=2021-2022.		X
Estudiantes internacionales (GRADO)	Ratio entre el número de estudiantes matriculados cuya residencia familiar se sitúa fuera de España y el número total de matriculados en titulaciones de grado. T=2021-2022.		X
Estudiantes internacionales (MÁSTER)	Ratio entre el número de estudiantes matriculados cuya residencia familiar se sitúa fuera de España y el número total de matriculados en titulaciones de máster. T=2021-2022.		X
Movilidad de estudiantes	Ratio entre el número de estudiantes de grado y máster en programas de intercambio con el extranjero (enviados y	X	

	atraídos) y el total de estudiantes de grado y máster matriculados. T= promedio de 3 cursos		
Movilidad de estudiantes (GRADO)	Ratio entre el número de estudiantes de grado en programas de intercambio con el extranjero (enviados y atraídos) y el total de estudiantes matriculados. T=2021-2022.		X
Movilidad de estudiantes (MÁSTER)	Ratio entre el número de estudiantes de máster en programas de intercambio con el extranjero (enviados y atraídos) y el total de estudiantes matriculados. T= 2021-2022.		X
Prácticas en el extranjero	Ratio entre el número de estudiantes de grado y máster que realizan prácticas externas en el extranjero y el total de estudiantes de grado y máster que realizan prácticas externas.	X	X
Profesorado extranjero	Ratio entre el PDI con otra nacionalidad diferente a la española y el total de PDI. T= promedio de 3 cursos en ránking institucional y 1 curso en los ránking de ámbitos.	X	X
Tesis doctorales de estudiantes extranjeros	Porcentaje de tesis doctorales leídas por estudiantes extranjeros. T= promedio de 3 años.	X	X
Publicaciones internacionales	Porcentaje de las publicaciones generadas en colaboración con instituciones extranjeras. Los valores se calculan analizando la producción de una institución cuyas afiliaciones incluyen instituciones de más de un país. T= 2019-2022.	X	X
Fondos de investigación internacionales	Porcentaje de fondos externos de investigación provenientes de fuentes internacionales. T= promedio de 3 años.		X

e. Contribución al desarrollo regional

Tabla 7			
Indicadores en la dimensión Contribución al desarrollo regional			
	Descripción	En	
		I	A
Prácticas en empresas de la región	Porcentaje de estudiantes de grado y máster que han realizado prácticas en la C.A. donde está situada la	X	X

	universidad en relación con el número total de estudiantes que han realizado prácticas. T= promedio de 3 cursos.		
Trabajos finales con empresas (GRADO)	Porcentaje de trabajos de fin de grado en cooperación con empresas y otras instituciones. T= promedio de 3 cursos.		X
Trabajos finales con empresas (MÁSTER)	Porcentaje de trabajos de fin de máster en cooperación con empresas y otras instituciones. T= promedio de 3 cursos.		X
Publicaciones regionales	Porcentaje de publicaciones generadas en colaboración con otras instituciones con afiliación en la misma Comunidad Autónoma. T= 2019-2022	X	X
Fondos de investigación regionales	Porcentaje de los ingresos externos de investigación provenientes de la C.A. donde está situada la universidad. T= promedio de 3 años.	X	X
Publicaciones con empresas de la región	Porcentaje de publicaciones generadas en colaboración con otras empresas con afiliación en la misma Comunidad Autónoma. T= 2019-2022.	X	X

f. Inserción laboral

Tabla 8			
Indicadores en la dimensión Inserción laboral			
	Descripción	En	
		I	A
Tasa de afiliación a la SS	Porcentaje de egresados universitarios dados de alta en la Seguridad Social pasados T años desde el momento de su graduación respecto al total de alumnos egresados.		X
Tasa de autónomos	Porcentaje de egresados universitarios afiliados a la Seguridad Social en el régimen de autónomos pasados T años desde el momento de su graduación, respecto al total de alumnos egresados.		X
Tasa de contratos indefinidos	Porcentaje de contratos indefinidos de los egresados universitarios que, pasados T años desde el momento de graduación, están dados de alta laboral en la Seguridad Social por cuenta ajena, con respecto al total de contratos.		X
Tasa de empleo acorde	Porcentaje de egresados universitarios afiliados a la Seguridad Social pertenecientes al grupo de cotización		X

	"Titulados", pasados T años desde el momento de la graduación.		
Base de cotización media	Media anual por tramos de la base de cotización a la seguridad social de los egresados (en el curso 2017-2018) que están afiliados por cuenta ajena con contrato a tiempo completo, pasados T años de la graduación.		X

3.3. LA PRESENTACIÓN DE LOS RESULTADOS

La presentación de los resultados se hace mediante la construcción de indicadores clasificados en las dimensiones anteriormente mencionadas. Como se argumentó, no se incluyen indicadores compuestos. Los indicadores se presentan en grupos de rendimiento, estableciendo, en general, tres grupos: alto, intermedio y reducido, siempre y cuando haya un número suficiente de universidades. Los tres grupos se representan por un código de color: verde – alto -, amarillo – intermedio - y rojo – reducido -.

Los grupos de rendimiento para el ranking institucional y para los rankings de ámbitos se han determinado atendiendo a los siguientes criterios¹:

- a) Se eliminan las "no respuestas", que configuran un grupo adicional.
- b) Se calcula el percentil-33 y el percentil-66 del indicador² (incluyendo los valores 0).
- c) Se establecen los siguientes grupos:
 1. Rendimiento alto: $Indicador > Percentil\ 66$
 2. Rendimiento intermedio: $Percentil\ 33 \leq Indicador \leq Percentil\ 66$
 3. Rendimiento reducido: $Indicador < Percentil\ 33$
 4. No respuesta

Además, para un grupo de indicadores, la determinación de los grupos de rendimiento, dado el elevado número de respuestas contabilizadas con valor cero o de no respuestas, se han establecido los grupos de rendimiento siguiendo otros criterios diferentes.

¹ Para el ranking de Arquitectura, Biología, Química, Física, Matemáticas, y las Ingenierías: Química, Informática, Civil, Eléctrica, Mecánica e Industrial, deberá consultarse la edición 2022.

Para el de ADE, Economía, Ciencias Políticas, Sociología, Historia, Educación, Derecho, Ciencias de la Tierra-Geología y Periodismo y Comunicación, deberá consultarse la edición 2023.

² Percentil-33, por debajo del cual se sitúa el 33% de los valores y percentil-66, por encima del cual se sitúa el 33% de los valores; en ambos casos, siempre habiendo eliminado los valores sin datos.

Para consultar cómo se han determinado los grupos de rendimiento para cada indicador, los límites de cada grupo, además de una serie de estadísticos descriptivos véase la siguiente sección “Catálogo de Indicadores”.

3.4. LA PRESENTACIÓN DE LOS RESULTADOS EN LA WEB

Los resultados del Ranking CYD se presentan desde una plataforma web, haciéndolos accesibles y comprensibles para todos los usuarios, ya sean estudiantes, empresas o las propias universidades. Desde la página principal de esta plataforma, el usuario puede acceder no solo a la construcción del ranking personalizado, sino también a una serie de secciones y plataformas que contienen información relevante adicional. Así, el Ranking CYD ofrece al usuario varias vías de acceso.

El apartado “Diseña tu ranking”, permite al usuario crear su propio ranking de universidades. Desde las secciones “De Universidades” y “Por Ámbitos”, el usuario puede acceder a construir su ranking personalizado mediante la selección de universidades y de un máximo de 6 indicadores. La sección “De Universidades” contiene indicadores que recogen información institucional, es decir, de la universidad en su conjunto. Por su parte, en la sección “Por Ámbitos” el usuario podrá encontrar una serie de indicadores que reflejan la realidad de las universidades participantes para cada uno de los 30 ámbitos de conocimiento incluidos en el Ranking CYD hasta esta edición.

En la sección “Infórmate” se accede a un buscador a través del cual se puede acceder a la ficha de información a nivel institucional y de ámbito de las universidades.

Adicionalmente, en la sección de “Resultados” se puede acceder a “Resultados de por Comunidades Autónomas” que ofrece una visión más general sobre el rendimiento de las universidades españolas.

Por último, si se accede a la información de cada universidad, el usuario puede ver, para todos los ámbitos en los que ha participado cada universidad a lo largo de las ediciones, una serie de datos enfocados a los estudiantes en relación con las titulaciones que la universidad oferta para cada ámbito.

De este modo, la web del Ranking CYD se convierte en una herramienta que ofrece al usuario varias opciones para crear su propio ranking y consultar información de las universidades según sus preferencias e intereses. Así, un usuario podría crear su

ranking dando más relevancia a las dimensiones de enseñanza y aprendizaje o de orientación internacional –que se ajustaría más a los intereses de un futuro o estudiante–, o enfatizando el rendimiento investigador de las universidades y la transferencia de conocimiento –que podría reflejar mejor los intereses de una empresa. Del mismo modo, un usuario podría estar interesado en comparar universidades a nivel autonómico para conocer mejor el desempeño en las distintas dimensiones.

2A. CATÁLOGO DE INDICADORES INSTITUCIONALES

Tabla de contenido	
Dimensión	
ENSEÑANZA Y APRENDIZAJE	
EA-1	Tasa de graduación (GRADO 240 ECTS)
EA-2	Tasa de graduación (MÁSTER)
EA-3	Tasa de graduación normativa (GRADO 240 ECTS)
EA-4	Tasa de graduación normativa (MÁSTER)
EA-5	Tasa de rendimiento (GRADO)
EA-6	Tasa de rendimiento (MÁSTER)
EA-7	Tasa de éxito (GRADO)
EA-8	Estudiantes de otras CCAA (GRADO)
EA-9	Estudiantes de otras CCAA (MÁSTER)
INVESTIGACION	
I-1	Fondos externos de investigación (liquidados)
I-2	Fondos externos de investigación (captados)
I-3	Publicaciones por profesor
I-4	Impacto normalizado de las publicaciones
I-5	Publicaciones altamente citadas
I-6	Publicaciones en acceso abierto
I-7	Post-doctorados
I-8	Tramos de investigación
TRANSFERENCIA DE CONOCIMIENTO	
TC-1	Fondos privados (liquidados)
TC-2	Publicaciones con empresas
TC-3	Patentes concedidas por profesor
TC-4	Patentes con empresas
TC-5	Ingresos por licencias
TC-6	Spin-offs
TC-7	Publicaciones citadas en patentes
TC-8	Ingresos de Formación Continua
ORIENTACIÓN INTERNACIONAL	
OI-1	Titulaciones impartidas en idioma extranjero (GRADO 240 ECTS)
OI-2	Titulaciones impartidas en idioma extranjero (MÁSTER)
OI-3	Movilidad de estudiantes
OI-4	Prácticas en el extranjero
OI-5	Profesorado extranjero
OI-6	Tesis doctorales de estudiantes extranjeros
OI-7	Publicaciones internacionales
CONTRIBUCIÓN AL DESARROLLO REGIONAL	
CDR-1	Prácticas en empresas de la región
CDR-2	Publicaciones regionales
CDR-3	Fondos de investigación regionales
CDR-4	Publicaciones con empresas de la región

EA-1

Tasa de graduación (GRADO 240 ECTS)

Definición

Porcentaje de estudiantes matriculados de grado que terminan con éxito su programa de estudios de grado.

Cálculo

$$\text{Tasa de graduación (GRADO 240 ECTS)} = \frac{\text{Estudiantes graduados en el curso X}}{\text{Estudiantes de nuevo ingreso en el curso X-n}}$$

Nivel

Institucional

Dimensión

Enseñanza y Aprendizaje

Periodo de referencia

Nº total de estudiantes graduados de programas de grado (240 ECTS) **que han seguido exclusivamente el nuevo plan de estudios (son población óptima a lo largo del estudio).**

Promedio 19/20-20/21-21/22

Nº total de estudiantes matriculados de nuevo ingreso de programas de grado (240 ECTS)

Promedio 16/17-17/18-18/19

EA-2

Tasa de graduación (MÁSTER)

Definición

Porcentaje de estudiantes matriculados de máster que terminan con éxito su programa de estudios de máster.

Cálculo

$$\text{Tasa de graduación (MÁSTER)} = \frac{\text{Estudiantes graduados en el curso X}}{\text{Estudiantes de nuevo ingreso en el curso X-n}}$$

Nivel

Institucional

Dimensión

Enseñanza y Aprendizaje

Periodo de referencia

Nº total de estudiantes graduados de programas de máster que han seguido exclusivamente el nuevo plan de estudios.	Promedio 19/20-20/21-21/22 (<i>numerador</i>)
	Promedio 19/20-20/21-21/22 (60 ECTS) (<i>denominador</i>)
Nº total de estudiantes matriculados de nuevo ingreso de programas de máster.	Promedio 16/17-17/18-18/19 (60-120 ECTS y 120 o más ECTS) (<i>denominador</i>)

Nota:

Para agregar las tasas de graduación de los 3 tipos de másteres (60 ECTS, 60-120 ECTS, 120 o más ECTS) se han ponderado cada una de ellas según la media del número de nuevos matriculados de los cursos del periodo tomado como referencia.

EA-3

Tasa de graduación normativa (GRADO 240 ECTS)

Definición

Tasa de idoneidad en la graduación (SIU): referida al número de estudiantes de una cohorte de nuevo ingreso que finalizan sus estudios de grado en el tiempo teórico previsto de finalización o antes.

Cálculo

$$\text{Tasa de graduación normativa (GRADO 240 ECTS)} = \frac{\text{Estudiantes de nuevo ingreso en el curso X graduados en el estudio inicial en el curso X+n-1 o antes}}{\text{Estudiantes de nuevo ingreso en el curso X}}$$

Nivel

Institucional

Dimensión

Enseñanza y Aprendizaje

Periodo de referencia

Cohorte 2018-2019

Notas:

*Indicador procedente del Sistema Integrado de Información Universitaria (SIU).

Para el cálculo de estos indicadores se utiliza la población óptima con dedicación a tiempo completo, de esta forma solo se tienen en cuenta los estudiantes que cursan los estudios íntegramente.

No se incluye en el cálculo de la tasa de idoneidad a los estudiantes de titulaciones de Programación Conjunta de Enseñanzas Oficiales (PCEO).

EA-4

Tasa de graduación normativa (MÁSTER)

Definición

Tasa de idoneidad en la graduación (SIU): referida al número de estudiantes de una cohorte de nuevo ingreso que finalizan sus estudios de máster en el tiempo teórico previsto de finalización o antes.

Cálculo

$$\text{Tasa de graduación normativa (MÁSTER)} = \frac{\text{Estudiantes de nuevo ingreso en el curso X graduados en el estudio inicial en el curso X+n-1 o antes}}{\text{Estudiantes de nuevo ingreso en el curso X}}$$

Nivel

Institucional

Dimensión

Enseñanza y Aprendizaje

Periodo de referencia

Cohorte 2021-2022 (60 ECTS)

Cohorte 2020-2021 (60-120 y 120 o más ECTS)

Notas:

*Indicador procedente del Sistema Integrado de Información Universitaria (SIU).

Para el cálculo de estos indicadores se utiliza la población óptima con dedicación a tiempo completo, de esta forma solo se tienen en cuenta los estudiantes que cursan los estudios íntegramente.

Para agregar las tasas de graduación normativa de los 3 tipos de másteres (60 ECTS, 60-120 ECTS, 120 o más ECTS) se han ponderado cada una de ellas según la media del número de nuevos matriculados de los cursos del periodo tomado como referencia.

EA-5

Tasa de rendimiento (GRADO)

Definición

Relación porcentual entre el número de créditos superados por los estudiantes matriculados en un curso académico y el número total de créditos matriculados en dicho curso académico (los créditos reconocidos y transferidos no están incluidos dentro de los créditos superados ni en los créditos matriculados).

Cálculo

$$\text{Tasa de rendimiento} = \frac{\text{Nº de créditos ordinarios superados en el curso X}}{\text{Nº total de créditos ordinarios matriculados en el curso X}} \times 100$$

Nivel

Institucional

Indicador exclusivo del Ranking CYD

Dimensión

Enseñanza y aprendizaje

Información requerida

Periodo de referencia

Nº de créditos ordinarios superados en el curso X

2021/22

Nº total de créditos ordinarios matriculados en el curso X

2021/22

EA-6

Tasa de rendimiento (MÁSTER)

Definición

Relación porcentual entre el número de créditos superados por los estudiantes matriculados en un curso académico y el número total de créditos matriculados en dicho curso académico (los créditos reconocidos y transferidos no están incluidos dentro de los créditos superados ni en los créditos matriculados).

Cálculo

$$\text{Tasa de rendimiento} = \frac{\text{Nº de créditos ordinarios superados en el curso X}}{\text{Nº total de créditos ordinarios matriculados en el curso X}} \times 100$$

Nivel

Institucional

Indicador exclusivo del Ranking CYD

Dimensión

Enseñanza y aprendizaje

Información requerida

Periodo de referencia

Nº de créditos ordinarios superados en el curso X

2021/22

Nº total de créditos ordinarios matriculados en el curso X

2021/22

EA-7

Tasa de éxito (GRADO)

Definición

Relación porcentual entre el número de créditos superados por los estudiantes matriculados en un curso y el número total de créditos presentados a examen en dicho curso académico (los créditos reconocidos y transferidos no están incluidos dentro de los créditos superados ni en los créditos matriculados).

Cálculo

$$\text{Tasa de rendimiento} = \frac{\text{Nº total de créditos ordinarios superados en el curso X}}{\text{Nº total de créditos ordinarios presentados en el curso X}} \times 100$$

Nivel

Institucional

Indicador exclusivo del Ranking CYD

Dimensión

Enseñanza y aprendizaje

Información requerida

Periodo de referencia

Nº total de créditos ordinarios superados en el curso X

2021/22

Nº total de créditos ordinarios presentados en el curso X

2021/22

Nota:

En caso de que la universidad obligue a presentarse a todos los créditos matriculados, la tasa de éxito será igual a la tasa de rendimiento.

EA-8

Estudiantes de otras CCAA (GRADO)

Definición

Porcentaje de estudiantes matriculados en programas de grado que provienen de una comunidad autónoma (según residencia familiar) diferente a la ubicación de la facultad.

Cálculo

$$\text{Estudiantes de otras CCAA (GRADO)} = \frac{\text{Nº de estudiantes que provienen de otra CA}}{\text{Nº total de estudiantes matriculados}}$$

Nivel

Institucional

Indicador exclusivo del Ranking CYD

Dimensión

Enseñanza y aprendizaje

Información requerida

Periodo de referencia

Nº de estudiantes matriculados en programas de grado que provienen de otra comunidad autónoma.

Promedio 20/21-21/22

Nº total de estudiantes matriculados en programas de grado.

Promedio 20/21-21/22

Nota:

*En el número total de estudiantes matriculados en programas de grado se han excluido los estudiantes sin información de procedencia.

EA-9

Estudiantes de otras CCAA (MÁSTER)

Definición

Porcentaje de estudiantes matriculados en programas de máster que provienen de una comunidad autónoma (según residencia familiar) diferente a la ubicación de la facultad.

Cálculo

$$\text{Estudiantes de otras CCAA (MÁSTER)} = \frac{\text{Nº de estudiantes que provienen de otra CA}}{\text{Nº total de estudiantes matriculados}}$$

Nivel

Institucional

Indicador exclusivo del Ranking CYD

Dimensión

Enseñanza y aprendizaje

Información requerida

Periodo de referencia

Nº de estudiantes matriculados en programas de máster que provienen de otra comunidad autónoma.

Promedio 20/21-21/22

Nº total de estudiantes matriculados en programas de máster.

Promedio 20/21-21/22

Nota:

*En el número total de estudiantes matriculados en programas de máster se han excluido los estudiantes sin información de procedencia.

I-1

Fondos externos de investigación (liquidados)

Definición

Recursos externos liquidados para actividades de I+D+i por la universidad y por las entidades vinculadas sin incluir las transferencias corrientes del Gobierno, por PDI (ETC).

Cálculo

$$\text{Fondos externos de investigación (liquidados)} = \frac{\text{Fondos externos para la investigación liquidados}}{\text{PDI (ETC)}}$$

Nivel

Institucional

Dimensión

Investigación

Información requerida

Periodo de referencia

Fondos externos de investigación liquidados por la universidad provenientes de: 1. becas y contratos de investigación concedidos por organizaciones nacionales e internacionales. 2. proyectos de investigación otorgados competitivamente por agencias gubernamentales (Gobierno, CCAA, otros organismos públicos), consejos de investigación (Agencia Estatal de Investigación), organizaciones privadas (empresas, fundaciones privadas, ONGs), organizaciones internacionales (p. ej. H2020, Consejo de Investigación Europeo). 3. Otros fondos de proyectos de investigación.

Promedio 2020-2021-2022

Fondos externos de investigación liquidados por las entidades vinculadas provenientes de las mismas fuentes que en el caso anterior

Promedio 2020-2021-2022

Nº de PDI (ETC).

Promedio 19/20-20/21-21/22

I-2

Fondos externos de investigación (captados)

Definición

Recursos externos captados por la universidad y entidades vinculadas para actividades de I+D+i sin incluir las transferencias corrientes del Gobierno, por PDI (ETC).

Cálculo

$$\text{Fondos externos de investigación (captados)} = \frac{\text{Fondos externos para la investigación captados}}{\text{PDI (ETC)}}$$

Nivel

Institucional

Dimensión

Investigación

Información requerida

Periodo de referencia

Institucional:

Fondos externos de investigación captados por la universidad provenientes de: 1. becas y contratos de investigación concedidos por organizaciones nacionales e internacionales. 2. proyectos de investigación otorgados competitivamente por agencias gubernamentales (Gobierno, CCAA, otros organismos públicos), consejos de investigación (Agencia Estatal de Investigación), organizaciones privadas (empresas, fundaciones privadas, ONGs), organizaciones internacionales (p. ej. H2020, Consejo de Investigación Europeo). 3. Otros fondos de proyectos de investigación.

Promedio 2020-2021-2022

Fondos externos de investigación captados por las entidades vinculadas provenientes de las mismas fuentes que en el caso anterior

Promedio 2020-2021-2022

Nº de PDI (ETC).

Promedio 19/20-20/21-21/22

I-3

Publicaciones por profesor

Definición

Número total de publicaciones en revistas académicas indexadas en Scopus, con al menos un autor con afiliación de la institución, dividido por PDI (ETC).

Cálculo

$$\text{Publicaciones por PDI-ETC} = \frac{\text{Nº de publicaciones}^*}{\text{PDI (ETC)}}$$

*Datos procedentes de SCImago

Nivel

Institucional

Dimensión

Investigación

Información requerida

Nº publicaciones en revistas académicas indexadas en Scopus, con al menos un autor con afiliación de la institución.

Nº PDI (ETC)

Periodo de referencia

2019-2022

Promedio 19/20-20/21-21/22

Notas:

En el cálculo del indicador se han excluido aquellas universidades con menos de 100 publicaciones indexadas en Scopus durante el periodo 2019-2022.

Los indicadores bibliométricos se basan en información extraída de las publicaciones indexadas en Scopus.

I-4

Impacto normalizado de las publicaciones

Definición

Media del número de citaciones de las publicaciones de una universidad, normalizada por ámbito y año de publicación.

Cálculo

*Datos procedentes de SCImago

Nivel

Institucional

Dimensión

Investigación

Información requerida

Periodo de referencia

Nº de publicaciones

2019-2022

Nº de citas

Hasta el 1º trimestre de 2023

Notas:

En el cálculo del indicador se han excluido aquellas universidades con menos de 100 publicaciones indexadas en Scopus durante el periodo 2019-2022.

Los indicadores bibliométricos se basan en información extraída de las publicaciones indexadas en Scopus.

I-5

Publicaciones altamente citadas

Definición

La proporción de las publicaciones de una universidad que, comparada con otras publicaciones en el mismo ámbito y en el mismo año, pertenecen al top 10% de las más citadas.

Cálculo

*Datos procedentes de SCImago

Nivel

Institucional

Dimensión

Investigación

Información requerida

Periodo de referencia

Nº de publicaciones

2019-2022

Nº de citas

Hasta el 1er trimestre de 2023

Notas:

En el cálculo del indicador se han excluido aquellas universidades con menos de 100 publicaciones indexadas en Scopus durante el periodo 2019-2022.

Los indicadores bibliométricos se basan en información extraída de las publicaciones indexadas en Scopus.

I-6

Publicaciones en acceso abierto

Definición

Porcentaje de publicaciones en revistas de acceso abierto o indexados en la base de datos Unpaywall.

Cálculo

*Datos procedentes de SCImago

Nivel

Institucional

Dimensión

Investigación

Periodo de referencia

2019-2022

Notas:

En el cálculo del indicador se han excluido aquellas universidades con menos de 100 publicaciones indexadas en Scopus durante el periodo 2019-2022.

Los indicadores bibliométricos se basan en información extraída de las publicaciones indexadas en Scopus.

I-7

Post-doctorados

Definición

Número de post-doctorados, dividido por PDI (ETC).

Cálculo

$$\text{Post-doctorados} = \frac{\text{Nº de post-doctorados}}{\text{PDI (ETC)}}$$

Nivel

Institucional

Dimensión

Investigación

Información requerida

Periodo de referencia

Nº de post-doctorados*

Promedio 19/20-20/21-21/22

Nº de PDI (ETC)

Promedio 19/20-20/21-21/22

Nota:

*Investigador junior que ha completado sus estudios de doctorado recientemente, que posee una posición de carácter temporal y está en una fase preparatoria para obtener una plaza de PDI. Pueden pertenecer a programas como Marie Curie y Juan de la Cierva, entre otros. Se excluye el programa Ramón y Cajal.

I-8

Tramos de investigación

Definición

Número de tramos de investigación vivos del PDI, dividido por PDI (ETC)

Cálculo

$$\text{Tramos de investigación} = \frac{\text{Tramos de investigación vivos del PDI}}{\text{PDI-ETC}}$$

Nivel

Institucional

Dimensión

Investigación

Información requerida

Periodo de referencia

Nº de tramos de investigación vivos del PDI

Promedio 19/20-20/21-21/22

Nº de PDI (ETC)

Promedio 19/20-20/21-21/22

TC-1

Fondos privados (liquidados)

Definición

Recursos externos liquidados por la universidad y entidades vinculadas para investigación y transferencia de conocimiento provenientes de fuentes privadas dividido por PDI (ETC).

Cálculo

$$\text{Fondos privados} = \frac{\text{Ingresos externos privados por investigación y transferencia de conocimiento}}{\text{PDI (ETC)}}$$

Nivel

Institucional

Dimensión

Transferencia de Conocimiento

Información requerida

Periodo de referencia

Institucional:

Fondos **liquidados** por la universidad provenientes de contratos de investigación y consultorías realizadas para organismos privados tanto nacionales como internacionales.

Promedio 2020-2021-2022

Fondos **liquidados** por las entidades vinculadas provenientes de las mismas fuentes que en el caso anterior.

Promedio 2020-2021-2022

Nº de PDI (ETC)

Promedio 19/20-20/21-21/22

TC-2

Publicaciones con empresas

Definición

Porcentaje de publicaciones generadas en colaboración con empresas. Los valores se calculan analizando la producción de una institución cuyas afiliaciones se refieren a empresas.

Cálculo

*Datos procedentes de SCImago

Nivel

Institucional

Dimensión

Transferencia de Conocimiento

Información requerida

Periodo de referencia

% de publicaciones universitarias generadas en colaboración con empresas.

2019-2022

Notas:

En el cálculo del indicador se han excluido aquellas universidades con menos de 100 publicaciones indexadas en Scopus durante el periodo 2019-2022.

Los indicadores bibliométricos se basan en información extraída de las publicaciones indexadas en Scopus.

TC-3

Patentes concedidas por profesor

Definición

Familias de patentes con fecha de primera solicitud entre 2012-2022 y con alguna patente concedida (Granted).

Cálculo

$$\text{Patentes concedidas} = \frac{\text{Nº de patentes concedidas*}}{\text{PDI (ETC)}}$$

*Base de datos PATSTAT

Nivel

Institucional

Dimensión

Transferencia de Conocimiento

Información requerida

Periodo de referencia

Se consideran las solicitudes registradas en la OEPM, OEP, USPTO y oficinas de otros países.

Periodo 2012-2022

Nº de PDI (ETC)

Promedio 19/20-20/21-21/22

Notas:

Se han establecido los siguientes grupos de rendimiento:

1. Rendimiento alto: Indicador > Mediana
2. Rendimiento intermedio: Indicador ≤ Mediana
3. Rendimiento reducido: Indicador = 0

TC-4

Patentes con empresas

Definición

Porcentaje de patentes universitarias concedidas en las que al menos uno de los solicitantes es una empresa privada.

Cálculo

*Base de datos PATSTAT

Nivel

Institucional

Dimensión

Transferencia de Conocimiento

Información requerida

Periodo de referencia

Se consideran las solicitudes registradas en la OEPM, OEP, USPTO y oficinas de otros países.

Periodo 2012-2022

Notas:

Se han establecido los siguientes grupos de rendimiento:

1. Rendimiento alto: Indicador > Mediana
2. Rendimiento intermedio: Indicador ≤ Mediana
3. Rendimiento reducido: Indicador = 0

TC-5

Ingresos por licencias

Definición

Ingresos de la universidad en concepto de licencias de propiedad intelectual e industrial , dividido por PDI (ETC).

Cálculo

$$\text{Ingresos por licencias} = \frac{\text{Ingresos por licencias}}{\text{PDI (ETC)}}$$

Nivel

Institucional

Indicador exclusivo del Ranking CYD

Dimensión

Transferencia de Conocimiento

Información requerida

Ingresos por licencias de explotación de derechos otorgadas a terceros.

Periodo de referencia

Promedio 2020-2021-2022

Promedio 19/20-20/21-21/22

Nº de PDI (ETC)

Notas:

Se han establecido los siguientes grupos de rendimiento:

1. Rendimiento alto: Indicador > Mediana
2. Rendimiento intermedio: Indicador ≤ Mediana
3. Rendimiento reducido: Indicador = 0

TC-6

Spin-offs

Definición

Número de spin-offs creadas en los últimos 3 años, dividido por PDI (ETC).

Cálculo

$$\text{Spin-offs} = \frac{\text{Nº de spin-offs creadas en el año de referencia}}{\text{PDI (ETC)}}$$

Nivel

Institucional

Dimensión

Transferencia de Conocimiento

Información requerida

Periodo de referencia

Nº de spin-offs **creadas** en el año de referencia.

Promedio 2020-2021-2022

Nº de PDI (ETC).

Promedio 19/20-20/21-21/22

Notas:

Se han establecido los siguientes grupos de rendimiento:

1. Rendimiento alto: Indicador > Mediana
2. Rendimiento intermedio: Indicador ≤ Mediana
3. Rendimiento reducido: Indicador = 0

TC-7
Publicaciones citadas en patentes

Definición

Porcentaje de publicaciones citadas en patentes.

Cálculo

*Base de datos PATSTAT

Nivel

Institucional

Dimensión

Transferencia de Conocimiento

Información requerida

Periodo de referencia

% Publicaciones de la universidad citadas en la lista de referencias de al menos una patente internacional.

2009-2022

Notas:

En el cálculo del indicador se han excluido aquellas universidades con menos de 100 publicaciones indexadas en Scopus durante el periodo 2019-2022.

Los indicadores bibliométricos se basan en información extraída de las publicaciones indexadas en Scopus.

TC-8

Ingresos de Formación Continua

Definición

Ingresos liquidados directamente por la universidad y por los centros en los que la universidad tiene delegada la realización de actividades de Formación Continua, dividido por los ingresos totales de la universidad y de dichos centros.

Cálculo

$$\text{Ingresos de Formación Continua} = \frac{\text{Ingresos de Formación Continua}}{\text{Ingresos totales universidad y centros vinculados}}$$

Nivel

Institucional

Dimensión

Transferencia de Conocimiento

Información requerida

Periodo de referencia

Ingresos por títulos propios o certificados **llevados directamente por la universidad y por los centros en los que la universidad tiene delegada la realización de actividades de Formación Continua.** Incluye los cursos de las escuelas de idiomas y cualquier otra actividad que no desarrolle una programación docente reglada.

Promedio 2020-2021-2022

Ingresos liquidados totales de la universidad y dichos centros.

Promedio 2020-2021-2022

OI-1

Titulaciones impartidas en idioma extranjero (GRADO 240 ECTS)

Definición

Ratio entre el número de titulaciones de grado de 240 ECTS impartidas con al menos 50% de créditos en idioma extranjero y el número total de titulaciones de grado de 240 ECTS impartidas.

Cálculo

$$\text{Titulaciones impartidas en idioma extranjero (GRADO 240 ECTS)} = \frac{\text{Nº de titulaciones impartidas en idioma extranjero}}{\text{Nº total de titulaciones impartidas}}$$

Nivel

Institucional

Dimensión

Orientación internacional

Información requerida

Periodo de referencia

Nº de titulaciones impartidas de 240 ECTS en idioma extranjero.

Curso 2022/23

Nº total de titulaciones de 240 ECTS impartidas.

Curso 2022/23

Notas:

Se han establecido los siguientes grupos de rendimiento:

1. Rendimiento alto: Indicador > Mediana
2. Rendimiento intermedio: Indicador ≤ Mediana
3. Rendimiento reducido: Indicador = 0

OI-2

Titulaciones impartidas en idioma extranjero (MÁSTER)

Definición

Ratio entre el número de titulaciones de máster impartidas con al menos 50% de créditos en idioma extranjero y el número total de titulaciones de máster impartidas.

Cálculo

$$\text{Titulaciones impartidas en idioma extranjero (MÁSTER)} = \frac{\text{Nº de titulaciones impartidas en idioma extranjero}}{\text{Nº total de titulaciones impartidas}}$$

Nivel

Institucional

Dimensión

Orientación internacional

Información requerida

Periodo de referencia

Nº de titulaciones de máster de 60 ECTS, entre 60-120 ECTS y 120 o más ECTS impartidas en idioma extranjero.

Curso 2022/23

Nº total de titulaciones de máster de 60 ECTS, entre 60-120 ECTS y 120 o más ECTS impartidas.

Curso 2022/23

Nota:

Para agregar las tasas de graduación de los 3 tipos de másteres (60 ECTS, 60-120 ECTS, 120 o más ECTS) se han ponderado cada una de ellas según la media del número de nuevos matriculados de los cursos del periodo tomado como referencia.

Se han establecido los siguientes grupos de rendimiento:

1. Rendimiento alto: Indicador > Mediana
2. Rendimiento intermedio: Indicador ≤ Mediana
3. Rendimiento reducido: Indicador = 0

OI-3

Movilidad de estudiantes

Definición

Ratio entre el número de estudiantes de grado y máster en programas de intercambio con el extranjero y el total de estudiantes de grado y máster matriculados.

Cálculo

$$\text{Movilidad de estudiantes} = \frac{\text{Nº estudiantes en programas de intercambio}}{\text{Nº total de estudiantes matriculados}}$$

Nivel

Institucional

Dimensión

Orientación internacional

Información requerida

Periodo de referencia

Nº de estudiantes de grado y máster en programas de intercambio (enviados y atraídos).

Promedio 19/20-20/21-21/22

Nº total de estudiantes de grado y máster matriculados.

Promedio 19/20-20/21-21/22

OI-4

Prácticas en el extranjero

Definición

Ratio entre el número de estudiantes de grado y máster que realizan prácticas externas en el extranjero y el total de estudiantes de grado y máster que realizan prácticas externas.

Cálculo

$$\text{Prácticas en el extranjero} = \frac{\text{Nº estudiantes que realizan prácticas externas en el extranjero}}{\text{Nº total de estudiantes que realizan prácticas externas}}$$

Nivel

Institucional

Dimensión

Orientación internacional

Información requerida

Periodo de referencia

Nº de estudiantes de grado y máster que realizan prácticas externas en el extranjero.

Promedio 19/20-20/21-21/22

Nº total de estudiantes de grado y máster que realizan prácticas externas.

Promedio 19/20-20/21-21/22

OI-5

Profesorado extranjero

Definición

Ratio entre el PDI con otra nacionalidad diferente a la española y el total de PDI.

Cálculo

$$\text{PDI extranjero} = \frac{\text{PDI extranjero}}{\text{PDI total}}$$

Nivel

Institucional

Dimensión

Orientación internacional

Información requerida

Periodo de referencia

Nº PDI extranjero

Promedio 19/20-20/21-21/22

Nº PDI total

Promedio 19/20-20/21-21/22

OI-6

Tesis doctorales de estudiantes extranjeros

Definición

Porcentaje de tesis doctorales leídas por estudiantes extranjeros.

Cálculo

$$\text{Tesis doctorales de estudiantes extranjeros} = \frac{\text{Tesis doctorales leídas por estudiantes extranjeros}}{\text{Nº total de tesis doctorales leídas}}$$

Nivel

Institucional

Dimensión

Orientación internacional

Información requerida

Periodo de referencia

Nº de tesis doctorales leídas por estudiantes extranjeros.

Promedio 19/20-20/21-21/22

Nº total de tesis doctorales leídas.

Promedio 19/20-20/21-21/22

Nota:

Para el cálculo de este indicador solo se han tenido en cuenta las universidades cuya media de tesis doctorales leídas en los 3 años de referencia es mayor a la media del percentil-15 (= 9 tesis) del total de universidades.

OI-7

Publicaciones internacionales

Definición

Porcentaje de las publicaciones generadas en colaboración con instituciones extranjeras. Los valores se calculan analizando la producción de una institución cuyas afiliaciones incluyen instituciones de más

Cálculo

*Datos procedentes de SCImago

Nivel

Institucional

Dimensión

Orientación internacional

Información requerida

Periodo de referencia

% Publicaciones de la universidad generadas en colaboración con instituciones extranjeras.

2019-2022

Notas:

En el cálculo del indicador se han excluido aquellas universidades con menos de 100 publicaciones indexadas en Scopus durante el periodo 2019-2022.

Los indicadores bibliométricos se basan en información extraída de las publicaciones indexadas en Scopus.

CDR-1

Prácticas en empresas de la región

Definición

Porcentaje de estudiantes que han realizado prácticas en la comunidad autónoma donde está situada la universidad en relación con el número total de estudiantes que han realizado prácticas.

Cálculo

$$\text{Prácticas en empresas de la región} = \frac{\text{Nº de estudiantes que han realizado prácticas en empresas de la región}}{\text{Nº total de estudiantes que han realizado prácticas}}$$

Nivel

Institucional

Dimensión

Contribución al desarrollo regional

Información requerida

Periodo de referencia

Nº de estudiantes de grado y máster que han realizado prácticas en empresas de la comunidad autónoma (periodo mínimo 6 semanas ó 10 ECTS).

Promedio 19/20-20/21-21/22

Nº total de estudiantes que han realizado prácticas.

Promedio 19/20-20/21-21/22

CDR-2

Publicaciones regionales

Definición

Porcentaje de publicaciones generadas en colaboración con otras instituciones con afiliación en la misma Comunidad Autónoma.

Cálculo

*Datos procedentes de SCImago

Nivel

Institucional

Dimensión

Contribución al desarrollo regional

Información requerida

Periodo de referencia

% Publicaciones generadas en colaboración con otras instituciones con afiliación en la misma Comunidad Autónoma.

2019-2022

Notas:

En el cálculo del indicador se han excluido aquellas universidades con menos de 100 publicaciones indexadas en Scopus durante el periodo 2019-2022.

Los indicadores bibliométricos se basan en información extraída de las publicaciones indexadas en Scopus.

CDR-3

Fondos de investigación regionales

Definición

Porcentaje de los ingresos externos de investigación provenientes de la comunidad autónoma donde está situada la universidad.

Cálculo

Promedio del porcentaje de ingresos externos de investigación procedentes de la región.

Nivel

Institucional

Dimensión

Contribución al desarrollo regional

Información requerida

% Ingresos externos de investigación procedentes de la región (Comunidad Autónoma).

Periodo de referencia

Promedio 2020-2021-2022

CDR-4

Publicaciones con empresas de la región

Definición

Porcentaje de publicaciones generadas en colaboración con otras empresas con afiliación en la misma Comunidad Autónoma.

Cálculo

*Datos procedentes de SCImago

Nivel

Institucional

Dimensión

Contribución al desarrollo regional

Información requerida

Periodo de referencia

% Publicaciones generadas en colaboración con otras empresas con afiliación en la misma Comunidad Autónoma.

2019-2022

Notas:

En el cálculo del indicador se han excluido aquellas universidades con menos de 100 publicaciones indexadas en Scopus durante el periodo 2019-2022.

Los indicadores bibliométricos se basan en información extraída de las publicaciones indexadas en Scopus.

Se han establecido los siguientes grupos de rendimiento:

1. Rendimiento alto: Indicador > Mediana
2. Rendimiento intermedio: Indicador \leq Mediana
3. Rendimiento reducido: Indicador = 0

2B. CATÁLOGO DE INDICADORES DE ÁMBITO

Tabla de contenido	
Dimensión	
ENSEÑANZA Y APRENDIZAJE	
EA-1	Estudiantes por profesor (GRADO)
EA-2	Tasa de graduación normativa (GRADO)
EA-3	Tasa de graduación normativa (MÁSTER)
EA-4	Cualificación del profesorado
EA-5	Créditos prácticos/Prácticas clínicas
EA-6	Tasa de abandono (GRADO)
EA-7	Tasa de rendimiento (GRADO)
EA-8	Tasa de rendimiento (MÁSTER)
EA-9	Tasa de éxito (GRADO)
EA-10	Preferencia de la titulación (GRADO)
EA-11	Nota media de nuevos matriculados (GRADO)
EA-12	Estudiantes de otras CCAA (GRADO)
EA-13	Estudiantes de otras CCAA (MÁSTER)
EA-14	Camas disponibles para práctica clínica
EA-15	Métodos innovadores de docencia y evaluación (GRADO)
EA-16	Maniquís/modelos dentales disponibles
EA-17	Pacientes simulados
INVESTIGACIÓN	
I-1	Fondos externos de investigación (liquidados)
I-2	Fondos externos de investigación (captados)
I-3	Tesis doctorales
I-4	Publicaciones por profesor
I-5	Impacto normalizado de las publicaciones
I-6	Publicaciones altamente citadas
I-7	Publicaciones en acceso abierto
I-8	Post-doctorados
TRANSFERENCIA DE CONOCIMIENTO	
TC-1	Fondos privados (liquidados)
TC-2	Publicaciones con empresas
TC-3	Ingresos por licencias
TC-4	Publicaciones citadas en patentes
ORIENTACIÓN INTERNACIONAL	
OI-1	Asignaturas obligatorias en idioma extranjero (GRADO)
OI-2	Asignaturas obligatorias en idioma extranjero (MÁSTER)
OI-3	Estudiantes internacionales (GRADO)
OI-4	Estudiantes internacionales (MÁSTER)
OI-5	Movilidad de estudiantes (GRADO)
OI-6	Movilidad de estudiantes (MÁSTER)
OI-7	Profesorado extranjero
OI-8	Tesis doctorales de estudiantes extranjeros
OI-9	Publicaciones internacionales
OI-10	Fondos de investigación internacionales
OI-11	Prácticas en el extranjero

CONTRIBUCIÓN AL DESARROLLO REGIONAL

CDR-1	Prácticas en empresas de la región
CDR-2	Trabajos finales con empresas (GRADO)
CDR-3	Trabajos finales con empresas (MÁSTER)
CDR-4	Publicaciones regionales
CDR-5	Fondos de investigación regionales
CDR-6	Publicaciones con empresas de la región

INSERCIÓN LABORAL

IL-1	Tasa de afiliación a la SS (pasado 1 año) (GRADO)
IL-2	Tasa de autónomos (pasado 1 año) (GRADO)
IL-3	Tasa de contratos indefinidos (pasado 1 año) (GRADO)
IL-4	Tasa de empleo acorde (pasado 1 año) (GRADO)
IL-5	Base de cotización media a la SS (pasado 1 año)
IL-6	Tasa de afiliación a la SS (pasados 4 años) (GRADO)
IL-7	Tasa de autónomos (pasados 4 años) (GRADO)
IL-8	Tasa de contratos indefinidos (pasados 4 años) (GRADO)
IL-9	Tasa de empleo acorde (pasados 4 años) (GRADO)
IL-10	Base de cotización media a la SS (pasado 4 años)

EA-1

Estudiantes por profesor (GRADO)

Definición

Número de estudiantes matriculados en los programas de grado del ámbito de conocimiento de una universidad por Personal Docente Investigador (PDI) vinculado al mismo ámbito de conocimiento (en equivalente a tiempo completo, ETC).

Cálculo

$$\text{Estudiantes por profesor (GRADO)} = \frac{\text{Nº de estudiantes matriculados en grado}}{\text{PDI (ETC)}}$$

Nivel

Ámbito de conocimiento

Dimensión

Enseñanza y Aprendizaje

Información requerida

Periodo de referencia

Nº de estudiantes matriculados en las titulaciones de grado incluidas en el ámbito de conocimiento.

Promedio 19/20-20/21-21/22

Nº de PDI (ETC) vinculado al ámbito de conocimiento.

Promedio 19/20-20/21-21/22

Nota:

* Es un indicador con orden inverso.

EA-2

Tasa de graduación normativa (GRADO)

Definición

Tasa de idoneidad en la graduación (SIU): referida al número de estudiantes de una cohorte de nuevo ingreso que finalizan sus estudios de grado en el tiempo teórico previsto de finalización o antes.

Cálculo

$$\text{Tasa de graduación normativa (GRADO)} = \frac{\text{Estudiantes de nuevo ingreso en el curso X graduados en el estudio inicial en el curso X+n-1 o antes}}{\text{Estudiantes de nuevo ingreso en el curso X}}$$

Nivel

Ámbito de conocimiento

Dimensión

Enseñanza y Aprendizaje

Periodo de referencia

Cohorte 2017-2018

Notas:

*Indicador procedente del Sistema Integrado de Información Universitaria (SIU).

Para el cálculo de estos indicadores se utiliza la población óptima con dedicación a tiempo completo, de esta forma solo se tienen en cuenta los estudiantes que cursan los estudios íntegramente.

Para agregar las tasas de idoneidad de las titulaciones del ámbito, se han ponderado cada una de ellas según la media del número de nuevos matriculados de los cursos 19/20 al 21/22.

No se incluye en el cálculo de la tasa de idoneidad a los estudiantes de titulaciones de Programación Conjunta de Enseñanzas Oficiales (PCEO).

Para el ámbito de Medicina se ha considerado la cohorte del curso 2016-2017.

EA-3

Tasa de graduación normativa (MÁSTER)

Definición

Tasa de idoneidad en la graduación (SIU): referida al número de estudiantes de una cohorte de nuevo ingreso que finalizan sus estudios de máster en el tiempo teórico previsto de finalización o antes.

Cálculo

$$\text{Tasa de graduación normativa} = \frac{\text{Estudiantes de nuevo ingreso en el curso X graduados en el estudio inicial en el curso X+n-1 o antes}}{\text{Estudiantes de nuevo ingreso en el curso X}}$$

Nivel

Ámbito de conocimiento

Dimensión

Enseñanza y Aprendizaje

Periodo de referencia

Cohorte 2021-2022 (Máster 60 ECTS)

Cohorte 2020-2021 (Máster de más de 60 ECTS)

Notas:

*Indicador procedente del Sistema Integrado de Información Universitaria (SIU).

Para el cálculo de estos indicadores se utiliza la población óptima con dedicación a tiempo completo, de esta forma solo se tienen en cuenta los estudiantes que cursan los estudios íntegramente.

Para agregar las tasas de idoneidad de las titulaciones del ámbito, se han ponderado cada una de ellas según la media del número de nuevos matriculados de los cursos 19/20 al 21/22.

Este indicador no se ha calculado para los ámbitos de Agricultura, Farmacia, Fisioterapia, Medicina, Trabajo Social, Odontología, Enfermería y Veterinaria.

EA-4

Cualificación del profesorado

Definición

Ratio entre el Personal Docente Investigador (PDI) vinculado a un ámbito de conocimiento con un título de doctor y el número total de PDI del mismo ámbito.

Cálculo

$$\text{Cualificación del PDI} = \frac{\text{Nº de PDI con título doctor}}{\text{PDI total}}$$

Nivel

Ámbito de conocimiento

Dimensión

Enseñanza y Aprendizaje

Información requerida

Periodo de referencia

Nº de PDI con título de doctor.

2021/22

Nº total de PDI.

2021/22

EA-5

Créditos prácticos/Prácticas clínicas

Definición

Prácticas externas ofertadas en las titulaciones de grado y máster incluidas en un ámbito de conocimiento, dividido por la duración total de cada programa (en créditos).

Cálculo

$$\text{Créditos prácticos} = \frac{\text{Nº créditos reconocidos por la experiencia laboral integrada en las titulaciones de grado y máster}}{\text{Nº total de créditos de los programas}}$$

Nivel

Ámbito de conocimiento

Dimensión

Enseñanza y Aprendizaje

Información requerida

Periodo de referencia

Nº créditos reconocidos por la experiencia laboral integrada en las titulaciones de grado y máster.

2021/22

Nº total de créditos de las titulaciones incluidas en el ámbito.

2021/22

EA-6

Tasa de abandono (GRADO)

Definición

Porcentaje de estudiantes de una cohorte de nuevo ingreso en el curso X, matriculados en el título, que sin haberse graduado en ese título no se han matriculado en él durante dos cursos seguidos.

Cálculo

$$\text{Tasa de abandono en el 1er año} = \frac{\text{Estudiantes de nuevo ingreso en el curso X no titulados y no matriculados en ese estudio en el curso X + 1 ni X + 2}}{\text{Estudiantes de nuevo ingreso en el curso X}}$$

Nivel

Ámbito de conocimiento

Dimensión

Enseñanza y aprendizaje

Información requerida

Periodo de referencia

Cohortes 2018-19/2019-20

Nota:

*Indicador procedente del Sistema Integrado de Información Universitaria (SIIU).

*Es un indicador con orden inverso.

EA-7

Tasa de rendimiento (GRADO)

Definición

Ratio entre el número de créditos aprobados por los estudiantes matriculados en los programas de grado y el número total de créditos matriculados en los programas de grado.

Cálculo

$$\text{Tasa de rendimiento} = \frac{\text{Nº de créditos ordinarios superados en el curso X}}{\text{Nº total de créditos ordinarios matriculados en el curso X}}$$

Nivel

Ámbito de conocimiento

Dimensión

Enseñanza y aprendizaje

Información requerida

Periodo de referencia

Nº de créditos ordinarios superados en los programas de grado de un ámbito.

Promedio 21/22

Nº total de créditos matriculados en los programas de grado de un ámbito.

Promedio 21/22

EA-8

Tasa de rendimiento (MÁSTER)

Definición

Ratio entre el número de créditos aprobados por los estudiantes matriculados en los programas de máster y el número total de créditos matriculados en los programas de máster.

Cálculo

$$\text{Tasa de rendimiento} = \frac{\text{Nº de créditos ordinarios superados en el curso X}}{\text{Nº total de créditos ordinarios matriculados en el curso X}}$$

Nivel

Ámbito de conocimiento

Dimensión

Enseñanza y aprendizaje

Información requerida

Periodo de referencia

Nº de créditos ordinarios superados en los programas de máster de un ámbito.

Promedio 21/22

Nº total de créditos matriculados en los programas de máster de un ámbito.

Promedio 21/22

Notas:

Este indicador no se ha calculado para los ámbitos de Fisioterapia, Farmacia y Veterinaria.

EA-9

Tasa de éxito (GRADO)

Definición

Relación porcentual entre el número de créditos superados por los estudiantes de los grados vinculados al ámbito y el número total de créditos presentados a examen en dicho curso.

Cálculo

$$\text{Tasa de éxito (GRADO)} = \frac{\text{Nº de créditos superados en programas de grado}}{\text{Nº de créditos presentados}}$$

Nivel

Ámbito de conocimiento

Dimensión

Enseñanza y aprendizaje

Información requerida

Nº de créditos superados en los programas de grado de un ámbito.
 Nº total de créditos matriculados en los programas de grado de un ámbito.

Periodo de referencia

Promedio 21/22
 Promedio 21/22

EA-10

Preferencia de la titulación (GRADO)

Definición

Porcentaje de las plazas ofertadas en primer curso en un grado que se han ocupado con estudiantes que eligen ese grado en primera opción.

Cálculo

$$\text{Preferencia de la titulación (GRADO)} = \frac{\text{Preinscritos en 1ª opción}}{\text{Plazas ofertadas}}$$

Nivel

Ámbito de conocimiento

Dimensión

Enseñanza y aprendizaje

Información requerida

Periodo de referencia

Promedio cohortes 19-20/20-21/21-22

Notas:

*Indicador procedente del Sistema Integrado de Información Universitaria (SIU).

Para agregar las tasas de preferencia de las titulaciones del ámbito, se ha ponderado cada una de ellas según la media del número de nuevos matriculados de los cursos 2019/20 al 2021/22.

Este indicador solo está disponible para las universidades públicas.

EA-11

Nota media de nuevos matriculados (GRADO)

Definición

Nota media de admisión de los estudiantes de nuevo ingreso en un programa de grado.

Cálculo

Nota de admisión = Nota de acceso + a*M1 + b*M2, siendo:

M1, M2 = las calificaciones de un máximo de dos materias superadas de la fase específica que proporcionen mejor nota de admisión. a, b = parámetros de ponderación de las materias de la fase específica. Los valores de estos parámetros pueden variar entre 0,1 y 0,2 según criterio de las universidades. Para que la nota de admisión incorpore las calificaciones de las materias de la fase específica, estas deben estar adscritas a la rama de conocimiento del Grado al que se quiera ser admitido.

Nivel

Ámbito de conocimiento

Dimensión

Enseñanza y aprendizaje

Información requerida

Periodo de referencia

Nota media de admisión de todos los estudiantes de nuevo ingreso en un programa de grado.

Curso 19/20-20/21-21/22

Notas:

*Indicador procedente del Sistema Integrado de Información Universitaria (SIU).

La nota media de admisión, solo se calcula para los estudiantes de grado y únicamente se tienen en cuenta a los estudiantes con forma de acceso PAU y FP.

Para agregar las notas medias de admisión de las titulaciones del ámbito, se ha ponderado cada una de ellas según la media del número de nuevos matriculados de los cursos 2019/20 al 2021/22.

EA-12

Estudiantes de otras CCAA (GRADO)

Definición

Porcentaje de estudiantes matriculados en programas de grado que provienen de una comunidad autónoma (según residencia familiar) diferente a la ubicación de la facultad.

Cálculo

$$\text{Estudiantes de otras CCAA (GRADO)} = \frac{\text{Nº de estudiantes que provienen de otras CCAA}}{\text{Nº total de estudiantes matriculados}}$$

Nivel

Ámbito de conocimiento

Dimensión

Enseñanza y aprendizaje

Información requerida

Periodo de referencia

Nº de estudiantes matriculados en programas de grado que provienen de otra comunidad autónoma.

Promedio 20-21/21-22

Nº total de estudiantes matriculados en programas de grado.

Promedio 20-21/21-22

Notas:

*En el número total de estudiantes matriculados en programas de grado se han excluido los estudiantes sin información de procedencia.

EA-13

Estudiantes de otras CCAA (MÁSTER)

Definición

Porcentaje de estudiantes matriculados en programas de máster que provienen de una comunidad autónoma (según residencia familiar) diferente a la ubicación de la facultad.

Cálculo

$$\text{Estudiantes de otras CCAA (MÁSTER)} = \frac{\text{Nº de estudiantes que provienen de otras CCAA}}{\text{Nº total de estudiantes matriculados}}$$

Nivel

Ámbito de conocimiento

Dimensión

Enseñanza y aprendizaje

Información requerida

Periodo de referencia

Nº de estudiantes matriculados en programas de máster que provienen de otra comunidad autónoma.

Promedio 20-21/21-22

Nº total de estudiantes matriculados en programas de máster.

Promedio 20-21/21-22

Notas:

Este indicador no se ha calculado para los ámbitos de Fisioterapia, Farmacia y Veterinaria.

EA-14

Camas disponibles para práctica clínica

Definición

Número de camas disponibles en el hospital universitario y otros hospitales vinculados para la práctica clínica por cada estudiante.

Cálculo

$$\text{Camas disponibles para práctica clínica} = \frac{\text{N}^\circ \text{ camas hospital universitario} + \text{N}^\circ \text{ camas otros hospitales}}{\text{N}^\circ \text{ de estudiantes matriculados}}$$

Nivel

Ámbito de conocimiento

Indicador exclusivo del Ranking CYD

Dimensión

Enseñanza y aprendizaje

Información requerida

Periodo de referencia

Nº camas disponibles en el hospital universitario.	2021-2022
Nº camas disponibles en hospitales vinculados a la universidad.	2021-2022
Nº total de estudiantes matriculados	2021-2022

Notas:

*Indicador exclusivo del ámbito de Medicina.

EA-15

Métodos innovadores de docencia y evaluación (GRADO)

Definición

Porcentaje que representan los métodos de evaluación innovadores llevados a cabo por el profesorado y los residentes y porcentaje de métodos de Evaluación Clínica Objetiva Estructurada (ECOЕ).

Cálculo

Promedio del % que representan los métodos de evaluación innovadores llevados a cabo por el profesorado y los residentes en prácticas clínicas o grupos reducidos y del % de métodos de Evaluación Clínica Objetiva Estructurada (ECOЕ).

Nivel

Ámbito de conocimiento

Indicador exclusivo del Ranking CYD

Dimensión

Enseñanza y aprendizaje

Información requerida

Periodo de referencia

% de métodos de evaluación innovadores llevados a cabo por el profesorado y los residentes en prácticas clínicas o grupos reducidos.

2021-2022

% métodos de Evaluación Clínica Objetiva Estructurada (ECOЕ)

2021-2022

Notas:

Para el ámbito de Psicología se han establecido los siguientes grupos de rendimiento:

1. Rendimiento alto: Indicador > Mediana
2. Rendimiento intermedio: Indicador ≤ Mediana
3. Rendimiento reducido: Indicador = 0

*Indicador exclusivo de los ámbitos de Fisioterapia, Psicología, Medicina, Odontología, Enfermería y Veterinaria.

EA-16

Maniquís/modelos dentales disponibles

Definición

Porcentaje de maniquís o modelos dentales disponibles sobre el total de estudiantes.

Cálculo

$$\text{Maniquís/modelos dentales disponibles} = \frac{\text{Maniquís/modelos dentales disponibles}}{\text{Nº total de estudiantes matriculados}}$$

Nivel

Ámbito de conocimiento

Indicador exclusivo del Ranking CYD

Dimensión

Enseñanza y aprendizaje

Información requerida

Periodo de referencia

% de maniquís/modelos dentales disponibles.

2021-2022

Nº total de estudiantes matriculados

2021-2022

Notas:

*Indicador exclusivo de los ámbitos de Fisioterapia, Medicina, Odontología y Enfermería.

EA-17

Pacientes simulados por estudiante

Definición

Porcentaje de pacientes simulados (actores) sobre el total de estudiantes.

Cálculo

$$\text{Pacientes simulados sobre el total de estudiantes} = \frac{\text{Pacientes simulados}}{\text{Nº total de estudiantes matriculados}}$$

Nivel

Ámbito de conocimiento

Indicador exclusivo del Ranking CYD

Dimensión

Enseñanza y aprendizaje

Información requerida

Periodo de referencia

% de pacientes simulados (actores)

2021-2022

Nº total de estudiantes matriculados

2021-2022

Notas:

*Indicador exclusivo de los ámbitos de Fisioterapia, Odontología, Medicina y Enfermería.

Este indicador no se ha calculado para el ámbito de Odontología.

I-1

Fondos externos de investigación (liquidados)

Definición

Recursos externos liquidados para actividades de I+D+i por la universidad y por las entidades vinculadas sin incluir las transferencias corrientes del Gobierno, por PDI (ETC).

Cálculo

$$\text{Fondos externos de investigación} = \frac{\text{Fondos externos para la investigación liquidados}}{\text{PDI (ETC)}}$$

Nivel

Ámbito de conocimiento

Dimensión

Investigación

Información requerida

Periodo de referencia

Fondos externos de investigación liquidados por la Universidad

Promedio 2020-2021-2022

Fondos externos de investigación liquidados por las entidades vinculadas

Promedio 2020-2021-2022

Nº de PDI (ETC).

Promedio 19/20-20/21-21/22

I-2

Fondos externos de investigación (captados)

Definición

Recursos externos captados por la universidad y entidades vinculadas para actividades de I+D+i sin incluir las transferencias corrientes del Gobierno, por PDI (ETC).

Cálculo

$$\text{Fondos externos de investigación} = \frac{\text{Fondos externos para la investigación captados}}{\text{PDI (ETC)}}$$

Nivel

Ámbito de conocimiento

Dimensión

Investigación

Información requerida

Periodo de referencia

Fondos externos de investigación captados por la universidad

Promedio 2020-2021-2022

Fondos externos de investigación captados por las entidades vinculadas

Promedio 2020-2021-2022

Nº de PDI (ETC).

Promedio 19/20-20/21-21/22

I-3

Tesis doctorales

Definición

Número de tesis doctorales leídas en cada ámbito de conocimiento de la universidad dividido por el número de PDI (ETC) del mismo ámbito.

Cálculo

$$\text{Tesis doctorales} = \frac{\text{Nº de tesis doctorales}}{\text{PDI (ETC)}}$$

Nivel

Ámbito de conocimiento

Dimensión

Investigación

Información requerida

Nº de tesis doctorales leídas.

Nº de PDI (ETC)

Periodo de referencia

Promedio 19/20-20/21-21/22

Promedio 19/20-20/21-21/22

Notas:

Para el ámbito de Fisioterapia se han establecido los siguientes grupos de rendimiento:

1. Rendimiento alto: Indicador > Mediana
2. Rendimiento intermedio: Indicador ≤ Mediana
3. Rendimiento reducido: Indicador = 0

I-4

Publicaciones por profesor

Definición

Número total de publicaciones en revistas académicas indexadas en Scopus, con al menos un autor con afiliación de la institución, dividido por PDI (ETC).

Cálculo

$$\text{Publicaciones por PDI-ETC} = \frac{\text{Nº de publicaciones*}}{\text{PDI (ETC)}}$$

*Datos procedentes de SCImago

Nivel

Ámbito de conocimiento

Dimensión

Investigación

Información requerida

Periodo de referencia

Nº publicaciones en revistas académicas indexadas en Scopus, con al menos un autor con afiliación de la institución

2019-2022

Nº PDI (ETC)

Promedio 19/20-20/21-21/22

Notas:

En el cálculo del indicador se han excluido aquellas universidades con menos de 20 publicaciones (a nivel de ámbito) indexadas en Scopus durante el periodo 2019-2022.

Este indicador no se ha calculado para los ámbitos de Fisioterapia y Trabajo Social.

I-5
Impacto normalizado de las publicaciones

Definición

Media del número de citas de las publicaciones de una universidad, normalizada por ámbito y año de publicación.

Cálculo

*Datos procedentes de SCImago

Nivel

Ámbito de conocimiento

Dimensión

Investigación

Información requerida

Periodo de referencia

Nº de publicaciones

2019-2022

Nº de citas

Hasta el 1º trimestre de 2023

Notas:

En el cálculo del indicador se han excluido aquellas universidades con menos de 20 publicaciones (a nivel de ámbito) indexadas en Scopus durante el periodo 2019-2022.

Este indicador no se ha calculado para los ámbitos de Fisioterapia y Trabajo Social.

I-6

Publicaciones altamente citadas

Definición

La proporción de las publicaciones de una universidad que, comparada con otras publicaciones en el mismo ámbito y en el mismo año, pertenecen al top 10% de las más citadas.

Cálculo

*Datos procedentes de SCImago

Nivel

Ámbito de conocimiento

Dimensión

Investigación

Periodo de referencia

Nº de publicaciones

2019-2022

Nº de citas

Hasta el 1er trimestre de 2023

Notas:

En el cálculo del indicador se han excluido aquellas universidades con menos de 20 publicaciones (a nivel de ámbito) indexadas en Scopus durante el periodo 2019-2022.

Este indicador no se ha calculado para los ámbitos de Fisioterapia y Trabajo Social.

I-7

Publicaciones en acceso abierto

Definición

Porcentaje de publicaciones en revistas de acceso abierto o indexados en la base de datos Unpaywall.

Cálculo

*Datos procedentes de SCImago

Nivel

Ámbito de conocimiento

Dimensión

Investigación

Periodo de referencia

2019-2022

Notas:

En el cálculo del indicador se han excluido aquellas universidades con menos de 20 publicaciones (a nivel de ámbito) indexadas en Scopus durante el periodo 2019-2022.

Este indicador no se ha calculado para los ámbitos de Fisioterapia y Trabajo Social.

I-8

Post-doctorados

Definición

Número de post-doctorados, dividido por PDI (ETC).

Cálculo

$$\text{Post-doctorados} = \frac{\text{Nº de post-doctorados}}{\text{PDI (ETC)}}$$

Nivel

Ámbito de conocimiento

Dimensión

Investigación

Información requerida

Nº de post-doctorados

Nº de PDI (ETC)

Periodo de referencia

Promedio 19/20-20/21-21/22

Promedio 19/20-20/21-21/22

Notas:

Para los ámbitos de Fisioterapia, Trabajo Social, Psicología, Odontología y Enfermería se han establecido los siguientes grupos de rendimiento:

1. Rendimiento alto: Indicador > Mediana
2. Rendimiento intermedio: Indicador ≤ Mediana
3. Rendimiento reducido: Indicador = 0

TC-1

Fondos privados (liquidados)

Definición

Recursos externos liquidados por la universidad y entidades vinculadas para investigación y transferencia de conocimiento provenientes de fuentes privadas dividido por PDI (ETC).

Cálculo

$$\text{Fondos privados} = \frac{\text{Fondos privados por investigación y transferencia de conocimiento}}{\text{PDI (ETC)}}$$

Nivel

Ámbito de conocimiento

Dimensión

Transferencia de Conocimiento

Información requerida

Periodo de referencia

Fondos de investigación privados

Promedio 2020-2021-2022

Nº de PDI (ETC)

Promedio 19/20-20/21-21/22

Notas:

Para el ámbito de Fisioterapia, Psicología y Enfermería se han establecido los siguientes grupos de rendimiento:

1. Rendimiento alto: Indicador > Mediana
2. Rendimiento intermedio: Indicador ≤ Mediana
3. Rendimiento reducido: Indicador = 0

TC-2

Publicaciones con empresas

Definición

Porcentaje de publicaciones generadas en colaboración con empresas. Los valores se calculan analizando la producción de una institución cuyas afiliaciones se refieren a empresas.

Cálculo

*Datos procedentes de SCImago

Nivel

Ámbito de conocimiento

Dimensión

Transferencia de Conocimiento

Información requerida

Periodo de referencia

Nº de publicaciones generadas en colaboración con empresas.

2019-2022

Nº total de publicaciones.

2019-2022

Notas:

En el cálculo del indicador se han excluido aquellas universidades con menos de 20 publicaciones (a nivel de ámbito) indexadas en Scopus durante el periodo 2019-2022.

Para los ámbitos de Psicología, Odontología y Enfermería se han establecido los siguientes grupos de rendimiento:

1. Rendimiento alto: Indicador > Mediana
2. Rendimiento intermedio: Indicador ≤ Mediana
3. Rendimiento reducido: Indicador = 0

Este indicador no se ha calculado para los ámbitos de Fisioterapia y Trabajo Social.

TC-3 Ingresos por licencias

Definición

Ingresos de la universidad en concepto de licencias de propiedad intelectual e industrial, dividido por PDI (ETC).

Cálculo

$$\text{Ingresos por licencias} = \frac{\text{Ingresos por licencias}}{\text{PDI (ETC)}}$$

Nivel

Ámbito de conocimiento

Dimensión

Transferencia de Conocimiento

Información requerida

Periodo de referencia

Ingresos por licencias de explotación de derechos otorgadas a terceros.

Promedio 2020-2021-2022

Nº de PDI (ETC)

Promedio 19/20-20/21-21/22

Notas:

Para los ámbitos de Farmacia, Psicología, Medicina y Agricultura se han establecido los siguientes grupos de rendimiento:

1. Rendimiento alto: Indicador > Mediana
2. Rendimiento intermedio: Indicador ≤ Mediana
3. Rendimiento reducido: Indicador = 0

Este indicador no se ha calculado para los ámbitos de Fisioterapia, Trabajo Social, Odontología, Enfermería y Veterinaria.

TC-4
Publicaciones citadas en patentes

Definición

Porcentaje de publicaciones citadas en patentes.

Cálculo

*Datos procedentes de SCImago

Nivel

Ámbito de conocimiento

Dimensión

Transferencia de Conocimiento

Información requerida

Periodo de referencia

2019-2022

Notas:

En el cálculo del indicador se han excluido aquellas universidades con menos de 20 publicaciones (a nivel de ámbito) indexadas en Scopus durante el periodo 2019-2022.

Para los ámbitos de Psicología, Odontología y Enfermería se han establecido los siguientes grupos de rendimiento:

1. Rendimiento alto: Indicador > Mediana
2. Rendimiento intermedio: Indicador ≤ Mediana
3. Rendimiento reducido: Indicador = 0

Este indicador no se ha calculado para los ámbitos de Fisioterapia y Trabajo Social.

OI-1

Asignaturas obligatorias en idioma extranjero (GRADO)

Definición

Ratio entre el número de asignaturas obligatorias ofrecidas en un idioma extranjero y el total de asignaturas obligatorias del programa de grado.

Cálculo

$$\text{Asignaturas obligatorias en un idioma extranjero (GRADO)} = \frac{\text{Nº asignaturas obligatorias en un idioma extranjero}}{\text{Nº total de asignaturas obligatorias del programa}}$$

Nivel

Ámbito de conocimiento

Dimensión

Orientación internacional

Información requerida

Periodo de referencia

Nº asignaturas obligatorias en un idioma extranjero en las titulaciones de grado.

2021/22

Nº total de asignaturas obligatorias de las titulaciones de grado.

2021/22

Nota:

Para todos los ámbitos se han establecido los siguientes grupos de rendimiento:

1. Rendimiento alto: Indicador > Mediana
2. Rendimiento intermedio: Indicador ≤ Mediana
3. Rendimiento reducido: Indicador = 0

OI-2

Asignaturas obligatorias en idioma extranjero (MÁSTER)

Definición

Ratio entre el número de asignaturas obligatorias ofrecidas en un idioma extranjero y el total de asignaturas obligatorias del programa de máster.

Cálculo

$$\text{Asignaturas obligatorias en un idioma extranjero (MÁSTER)} = \frac{\text{Nº asignaturas obligatorias en un idioma extranjero}}{\text{Nº total de asignaturas obligatorias del programa}}$$

Nivel

Ámbito de conocimiento

Dimensión

Orientación internacional

Información requerida

Periodo de referencia

Nº asignaturas obligatorias en un idioma extranjero en las titulaciones de máster.

2021/22

Nº total de asignaturas obligatorias de las titulaciones de máster.

2021/22

Nota:

Para el ámbito de Psicología se han establecido los siguientes grupos de rendimiento:

1. Rendimiento alto: Indicador > Mediana
2. Rendimiento intermedio: Indicador ≤ Mediana
3. Rendimiento reducido: Indicador = 0

Este indicador no se ha calculado para los ámbitos de Fisioterapia, Farmacia, Trabajo Social, Medicina, Odontología, Enfermería, Veterinaria y Agricultura.

OI-3

Estudiantes internacionales (GRADO)

Definición

Ratio entre el número de estudiantes matriculados cuya residencia familiar se sitúa fuera de España y el número total de matriculados en titulaciones de grado.

Cálculo

$$\text{Estudiantes internacionales (GRADO)} = \frac{\text{Nº estudiantes internacionales de grado}}{\text{Nº total estudiantes de grado}}$$

Nivel

Ámbito de conocimiento

Dimensión

Orientación internacional

Información requerida

Periodo de referencia

Nº estudiantes internacionales matriculados (según residencia familiar) en las titulaciones de grado.	2021/22
Nº total de estudiantes matriculados en las titulaciones de grado.	2021/22

Notas:

Para los ámbitos de Fisioterapia, Trabajo Social y Enfermería se han establecido los siguientes grupos de rendimiento:

1. Rendimiento alto: Indicador > Mediana
2. Rendimiento intermedio: Indicador ≤ Mediana
3. Rendimiento reducido: Indicador = 0

OI-4

Estudiantes internacionales (MÁSTER)

Definición

Ratio entre el número de estudiantes matriculados cuya residencia familiar se sitúa fuera de España y el número total de matriculados en titulaciones de máster.

Cálculo

$$\text{Estudiantes internacionales (MÁSTER)} = \frac{\text{Nº estudiantes internacionales de másteres}}{\text{Nº total estudiantes de máster}}$$

Nivel

Ámbito de conocimiento

Dimensión

Orientación internacional

Información requerida

Periodo de referencia

Nº estudiantes internacionales matriculados (según residencia familiar) en las titulaciones de máster.	2021/22
Nº total de estudiantes matriculados en las titulaciones de máster.	2021/22

Notas:

Para los ámbitos de Psicología, Medicina, Enfermería y Agricultura se han establecido los siguientes grupos de rendimiento:

1. Rendimiento alto: Indicador > Mediana
2. Rendimiento intermedio: Indicador ≤ Mediana
3. Rendimiento reducido: Indicador = 0

Este indicador no se ha calculado para los ámbitos de Fisioterapia, Farmacia y Veterinaria.

OI-5

Movilidad de estudiantes (GRADO)

Definición

Ratio entre el número de estudiantes de grado en programas de intercambio con el extranjero (enviados y atraídos) y el total de estudiantes matriculados.

Cálculo

$$\text{Movilidad de estudiantes (GRADO)} = \frac{\text{Nº estudiantes en programas de intercambio}}{\text{Nº total de estudiantes}}$$

Nivel

Ámbito de conocimiento

Dimensión

Orientación internacional

Información requerida

Periodo de referencia

Nº de estudiantes de grado en programas de intercambio (enviados y atraídos).

2021/22

Nº total de estudiantes de grado.

2021/22

OI-6

Movilidad de estudiantes (MÁSTER)

Definición

Ratio entre el número de estudiantes de máster en programas de intercambio con el extranjero (enviados y atraídos) y el total de estudiantes matriculados.

Cálculo

$$\text{Movilidad de estudiantes (MÁSTER)} = \frac{\text{Nº estudiantes en programas de intercambio}}{\text{Nº total de estudiantes}}$$

Nivel

Ámbito de conocimiento

Dimensión

Orientación internacional

Información requerida

Periodo de referencia

Nº de estudiantes de máster en programas de intercambio (enviados y atraídos).

2021/22

Nº total de estudiantes de máster.

2021/22

Notas:

Para los ámbitos de Psicología, Medicina, Enfermería y Agricultura se han establecido los siguientes grupos de rendimiento:

1. Rendimiento alto: Indicador > Mediana
2. Rendimiento intermedio: Indicador ≤ Mediana
3. Rendimiento reducido: Indicador = 0

Este indicador no se ha calculado para los ámbitos de Fisioterapia, Farmacia, Trabajo Social, Odontología y Veterinaria.

OI-7

Profesorado extranjero

Definición

Ratio entre el PDI con otra nacionalidad diferente a la española y el total de PDI.

Cálculo

$$\text{Profesorado extranjero} = \frac{\text{PDI extranjero}}{\text{PDI total}}$$

Nivel

Ámbito de conocimiento

Dimensión

Orientación internacional

Información requerida

Periodo de referencia

Nº PDI extranjero.

2021/22

Nº PDI total.

2021/22

Notas:

Para los ámbitos de Fisioterapia, Farmacia, Trabajo Social, Enfermería y Agricultura se han establecido los siguientes grupos de rendimiento:

1. Rendimiento alto: Indicador > Mediana
2. Rendimiento intermedio: Indicador ≤ Mediana
3. Rendimiento reducido: Indicador = 0

OI-8

Tesis doctorales de estudiantes extranjeros

Definición

Porcentaje de tesis doctorales leídas por estudiantes extranjeros.

Cálculo

$$\text{Tesis doctorales internacionales} = \frac{\text{Tesis doctorales leídas por estudiantes extranjeros}}{\text{Nº total de tesis doctorales leídas}}$$

Nivel

Ámbito de conocimiento

Dimensión

Orientación internacional

Información requerida

Periodo de referencia

Nº de tesis doctorales leídas por estudiantes extranjeros.

Promedio 19/20-20/21-21/22

Nº total de tesis doctorales leídas.

Promedio 19/20-20/21-21/22

Notas:

Para el cálculo de este indicador solo se han tenido en cuenta las universidades cuya media de tesis doctorales leídas en los 3 años de referencia es mayor a la media del percentil-25 del total de universidades.

Para los ámbitos de Farmacia, Odontología y Veterinaria se han establecido los siguientes grupos de rendimiento:

1. Rendimiento alto: Indicador > Mediana
2. Rendimiento intermedio: Indicador ≤ Mediana
3. Rendimiento reducido: Indicador = 0

Este indicador no se ha calculado para los ámbitos de Fisioterapia.

OI-9
Publicaciones internacionales

Definición

Porcentaje de las publicaciones generadas en colaboración con instituciones extranjeras.

Cálculo

*Datos procedentes de SCImago

Nivel

Ámbito de conocimiento

Dimensión

Orientación internacional

Información requerida

Periodo de referencia

2019-2022

Notas:

En el cálculo del indicador se han excluido aquellas universidades con menos de 20 publicaciones (a nivel de ámbito) indexadas en Scopus durante el periodo 2019-2022.

Este indicador no se ha calculado para los ámbitos de Fisioterapia y Trabajo Social.

OI-10

Fondos de investigación internacionales

Definición

Porcentaje de fondos externos para investigación provenientes de fuentes internacionales.

Cálculo

$$\text{Fondos internacionales de investigación} = \frac{\text{Fondos internacionales para investigación}}{\text{Fondos externos para investigación}}$$

Nivel

Ámbito de conocimiento

Dimensión

Orientación internacional

Información requerida

Periodo de referencia

Fondos internacionales para investigación (públicos y privados).

Promedio 2020-2021-2022

Fondos externos para investigación.

Promedio 2020-2021-2022

Notas:

Para los ámbitos de Psicología y Enfermería se han establecido los siguientes grupos de rendimiento:

1. Rendimiento alto: Indicador > Mediana
2. Rendimiento intermedio: Indicador ≤ Mediana
3. Rendimiento reducido: Indicador = 0

OI-11

Prácticas en el extranjero

Definición

Ratio entre el número de estudiantes de grado y máster que realizan prácticas externas en el extranjero y el total de estudiantes de grado y máster que realizan prácticas externas.

Cálculo

$$\text{Prácticas en el extranjero} = \frac{\text{Nº estudiantes que realizan prácticas externas en el extranjero}}{\text{externas}}$$

Nivel

Institucional

Dimensión

Orientación internacional

Información requerida

Periodo de referencia

Nº de estudiantes de grado y máster que realizan prácticas externas en el extranjero.

Promedio 19/20-20/21-21/22

Nº total de estudiantes de grado y máster que realizan prácticas externas.

Promedio 19/20-20/21-21/22

Notas:

Para los ámbitos de Fisioterapia, Farmacia, Trabajo Social, Psicología, Medicina, Enfermería y Agricultura se han establecido los siguientes grupos de rendimiento:

1. Rendimiento alto: Indicador > Mediana
2. Rendimiento intermedio: Indicador ≤ Mediana
3. Rendimiento reducido: Indicador = 0

Este indicador no se ha calculado para el ámbito de Odontología.

CDR-1

Prácticas en empresas de la región

Definición

Porcentaje de estudiantes que han realizado prácticas en la comunidad autónoma donde está situada la universidad en relación con el número total de estudiantes que han realizado prácticas.

Cálculo

$$\text{Prácticas en empresas de la región} = \frac{\text{Nº de estudiantes que han realizado prácticas en empresas de la región}}{\text{Nº total de estudiantes que han realizado prácticas}}$$

Nivel

Ámbito de conocimiento

Dimensión

Contribución al desarrollo regional

Información requerida

Periodo de referencia

Nº de estudiantes de grado y máster que han realizado prácticas en empresas de la comunidad autónoma (periodo mínimo 6 semanas ó 10 ECTS).	19/20-20/21-21/22
Nº total de estudiantes que han realizado prácticas.	19/20-20/21-21/22

Notas:

Este indicador no se ha calculado para los ámbitos de Fisioterapia, Trabajo Social, Odontología y Enfermería.

CDR-2

Trabajos finales con empresas (GRADO)

Definición

Porcentaje de trabajos de fin de grado en cooperación con empresas y otras instituciones.

Cálculo

$$\text{Trabajos finales con empresas (GRADO)} = \frac{\text{Nº de trabajos de fin de grado en cooperación con empresas y otras instituciones}}{\text{Nº total de trabajos de fin de grado}}$$

Nivel

Ámbito de conocimiento

Dimensión

Contribución al desarrollo regional

Información requerida

Periodo de referencia

Nº de trabajos de fin de grado en cooperación con empresas y otras instituciones

19/20-20/21-21/22

Nº total de trabajos de fin de grado

19/20-20/21-21/22

Notas:

Para los ámbitos de Fisioterapia, Farmacia, Psicología, Medicina, Enfermería, Veterinaria y Agricultura se han establecido los siguientes grupos de rendimiento:

1. Rendimiento alto: Indicador > Mediana
2. Rendimiento intermedio: Indicador ≤ Mediana
3. Rendimiento reducido: Indicador = 0

Este indicador no se ha calculado para los ámbitos de Trabajo Social y Odontología.

CDR-3

Trabajos finales con empresas (MÁSTER)

Definición

Porcentaje de trabajos de fin de máster en cooperación con empresas y otras instituciones.

Cálculo

$$\text{Trabajos finales con empresas (máster)} = \frac{\text{Nº de trabajos de fin de máster en cooperación con empresas y otras instituciones}}{\text{Nº total de trabajos de fin de máster}}$$

Nivel

Ámbito de conocimiento

Dimensión

Contribución al desarrollo regional

Información requerida

Periodo de referencia

Nº de trabajos de fin de máster en cooperación con empresas y otras instituciones

19/20-20/21-21/22

Nº total de trabajos de fin de máster

19/20-20/21-21/22

Notas:

Para el ámbito de Psicología se ha establecido los siguientes grupos de rendimiento:

1. Rendimiento alto: Indicador > Mediana
2. Rendimiento intermedio: Indicador ≤ Mediana
3. Rendimiento reducido: Indicador = 0

Este indicador no se ha calculado para los ámbitos de Agricultura, Enfermería, Fisioterapia, Farmacia, Medicina, Odontología, Trabajo Social y Veterinaria.

CDR-4
Publicaciones regionales

Definición

Porcentaje de publicaciones generadas en colaboración con otras instituciones con afiliación en la misma Comunidad Autónoma.

Cálculo

*Datos procedentes de SCImago

Nivel

Ámbito de conocimiento

Dimensión

Contribución al desarrollo regional

Información requerida

Periodo de referencia

2019-2022

Notas:

En el cálculo del indicador se han excluido aquellas universidades con menos de 20 publicaciones (a nivel de ámbito) indexadas en Scopus durante el periodo 2019-2022.

Este indicador no se ha calculado para los ámbitos de Fisioterapia y Trabajo Social.

CDR-5

Fondos de investigación regionales

Definición

Porcentaje de los ingresos externos de investigación provenientes de la C.A. donde está situada la universidad

Cálculo

$$\text{Fondos de investigación regionales} = \frac{\text{Fondos externos de investigación provenientes de la comunidad autónoma}}{\text{Fondos externos de investigación}}$$

Nivel

Ámbito de conocimiento

Dimensión

Contribución al desarrollo regional

Información requerida

Periodo de referencia

Fondos externos de investigación provenientes de la CA.
Total de fondos externos de investigación.

Promedio 2020-2021-2022
Promedio 2020-2021-2022

CDR-6

Publicaciones con empresas de la región

Definición

Porcentaje de publicaciones generadas en colaboración con otras empresas con afiliación en la misma Comunidad Autónoma.

Cálculo

*Datos procedentes de SCImago

Nivel

Institucional

Dimensión

Contribución al desarrollo regional

Información requerida

Periodo de referencia

% de publicaciones generadas en colaboración con otras empresas con afiliación en la misma Comunidad Autónoma

2019-2022

Notas:

En el cálculo del indicador se han excluido aquellas universidades con menos de 20 publicaciones (a nivel de ámbito) indexadas en Scopus durante el periodo 2019-2022.

Para los ámbitos de Farmacia, Psicología, Enfermería, Veterinaria y Agricultura han establecido los siguientes grupos de rendimiento:

1. Rendimiento alto: Indicador > Mediana
2. Rendimiento intermedio: Indicador \leq Mediana
3. Rendimiento reducido: Indicador = 0

Este indicador no se ha calculado para los ámbitos de Fisioterapia, Odontología y Trabajo Social.

IL-1

Tasa de afiliación a la SS (pasado 1 año) (GRADO)

Definición

Porcentaje de egresados universitarios dados de alta en la Seguridad Social pasado un año desde el momento de su graduación respecto al total de alumnos egresados.

Cálculo

$$\text{Tasa de afiliación a la SS} = \frac{\text{Egresados dados de alta en la Seguridad Social pasado un año}}{\text{Total egresados}}$$

Nivel

Ámbito de conocimiento

Dimensión

Inserción laboral

Información requerida

Periodo de referencia

Egresados universitarios afiliados a la Seguridad Social pasado un año tras su graduación (2019).

cohorte (2017-2018)

Notas:

Indicador elaborado a partir de datos procedentes del Sistema Integrado de Información Universitaria (SIIU). Secretaría General de Universidades y de la Tesorería General de la Seguridad Social. Ministerio de Inclusión, Seguridad Social y Migraciones.

En los datos aportados utilizados ya estaban excluidos aquellos programas de grado con 25 egresados o menos por no contar con población suficiente.

IL-2

Tasa de autónomos (pasado 1 año) (GRADO)

Definición

Porcentaje de egresados universitarios afiliados a la Seguridad Social en el régimen de autónomos pasado un año desde el momento de su graduación, respecto al total de alumnos egresados afiliados.

Cálculo

$$\text{Tasa de autónomos} = \frac{\text{Egresados afiliados a la Seguridad Social en régimen de autónomos pasado un año}}{\text{Total egresados afiliados pasado un año}}$$

Nivel

Ámbito de conocimiento

Dimensión

Inserción laboral

Información requerida

Periodo de referencia

Egresados universitarios afiliados a la Seguridad Social en el régimen de autónomos pasado un año tras su graduación (2019).

cohorte (2017-2018)

Notas:

Indicador elaborado a partir de datos procedentes del Sistema Integrado de Información Universitaria (SIIU). Secretaría General de Universidades y de la Tesorería General de la Seguridad Social. Ministerio de Inclusión, Seguridad Social y Migraciones.

En los datos aportados utilizados ya estaban excluidos aquellos programas de grado con 25 egresados o menos por no contar con población suficiente.

Para el ámbito de Enfermería se han establecido los siguientes grupos de rendimiento:

1. Rendimiento alto: Indicador > Mediana
2. Rendimiento intermedio: Indicador ≤ Mediana
3. Rendimiento reducido: Indicador = 0

Este indicador no se ha calculado para los ámbitos de Medicina y Agricultura.

IL-3

Tasa de contratos indefinidos (pasado 1 año) (GRADO)

Definición

Porcentaje de contratos indefinidos de los egresados universitarios que, pasado un año desde el momento de graduación, están dados de alta laboral en la Seguridad Social por cuenta ajena, con respecto al total de contratos.

Cálculo

$$\text{Tasa de contratos indefinidos} = \frac{\text{Egresados con contrato indefinido pasado un año desde la graduación}}{\text{Total egresados afiliados pasado un año}}$$

Nivel

Ámbito de conocimiento

Dimensión

Inserción laboral

Información requerida

Egresados universitarios afiliados a la Seguridad Social por cuenta ajena con contrato indefinido pasado un año tras su graduación (2019).

Periodo de referencia

cohorte (2017-2018)

Notas:

Indicador elaborado a partir de datos procedentes del Sistema Integrado de Información Universitaria (SIIU). Secretaría General de Universidades y de la Tesorería General de la Seguridad Social. Ministerio de Inclusión, Seguridad Social y Migraciones.

En los datos aportados utilizados ya estaban excluidos aquellos programas de grado con 25 egresados o menos por no contar con población suficiente.

Este indicador no se ha calculado para los ámbitos de Medicina y Agricultura.

IL-4

Tasa de empleo acorde (pasado 1 año) (GRADO)

Definición

Porcentaje de egresados universitarios afiliados a la Seguridad Social pertenecientes al grupo de cotización "Titulados", pasado un año desde el momento de la graduación.

Cálculo

$$\text{Tasa de empleo acorde} = \frac{\text{Egresados afiliados en grupo "Titulados" pasado un año}}{\text{Total egresados afiliados pasado un año}}$$

Nivel

Ámbito de conocimiento

Dimensión

Inserción laboral

Información requerida

Periodo de referencia

Egresados universitarios afiliados a la Seguridad Social en el grupo de cotización "Titulados" pasado un año tras su graduación (2019). Es decir, que desempeñan una función acorde a su nivel formativo.

cohorte (2017-2018)

Notas:

Indicador elaborado a partir de datos procedentes del Sistema Integrado de Información Universitaria (SIIU). Secretaría General de Universidades y de la Tesorería General de la Seguridad Social. Ministerio de Inclusión, Seguridad Social y Migraciones.

En los datos aportados utilizados ya estaban excluidos aquellos programas de grado con 25 egresados o menos por no contar con población suficiente.

Este indicador no se ha calculado para los ámbitos de Medicina y Agricultura.

IL-5

Base de cotización media a la SS (pasado 1 año)

Definición

Media anual por tramos de la base de cotización a la Seguridad Social de los egresados que están afiliados por cuenta ajena con contrato a tiempo completo pasado 1 año desde el momento de la graduación.

Cálculo

*Dato procedente de SIIU

Nivel

Ámbito de conocimiento

Dimensión

Inserción laboral

Información requerida

Periodo de referencia

Base de cotización a la Seguridad Social de los egresados (2019) que están afiliados por cuenta ajena con contrato a tiempo completo

cohorte (2017-2018)

Notas:

Indicador elaborado a partir de datos procedentes del Sistema Integrado de Información Universitaria (SIIU). Secretaría General de Universidades y de la Tesorería General de la Seguridad Social. Ministerio de Inclusión, Seguridad Social y Migraciones.

En los datos aportados utilizados ya estaban excluidos aquellos programas de grado con 25 egresados o menos por no contar con población suficiente.

Este indicador no se ha calculado para los ámbitos de Fisioterapia, Trabajo Social, Psicología, Medicina, Odontología y Agricultura.

IL-6

Tasa de afiliación a la SS (pasados 4 años) (GRADO)

Definición

Porcentaje de egresados universitarios dados de alta en la Seguridad Social pasados cuatro años desde el momento de su graduación respecto al total de alumnos egresados.

Cálculo

$$\text{Tasa de afiliación a la SS} = \frac{\text{Egresados dados de alta en la Seguridad Social pasados 4 años}}{\text{Total egresados}}$$

Nivel

Ámbito de conocimiento

Dimensión

Inserción laboral

Información requerida

Periodo de referencia

Egresados universitarios afiliados a la Seguridad Social pasados cuatro años tras su graduación (2022).

cohorte (2017-2018)

Notas:

Indicador elaborado a partir de datos procedentes del Sistema Integrado de Información Universitaria (SIIU). Secretaría General de Universidades y de la Tesorería General de la Seguridad Social. Ministerio de Inclusión, Seguridad Social y Migraciones.

En los datos aportados utilizados ya estaban excluidos aquellos programas de grado con 25 egresados o menos por no contar con población suficiente.

IL-7

Tasa de autónomos (pasados 4 años) (GRADO)

Definición

Porcentaje de egresados universitarios afiliados a la Seguridad Social en el régimen de autónomos pasados cuatro años desde el momento de su graduación, respecto al total de alumnos egresados afiliados.

Cálculo

$$\text{Tasa de autónomos} = \frac{\text{Egresados afiliados a la Seguridad Social en régimen de autónomos pasados 4 años}}{\text{Total egresados afiliados pasados 4 años}}$$

Nivel

Ámbito de conocimiento

Dimensión

Inserción laboral

Información requerida

Egresados universitarios afiliados a la Seguridad Social en el régimen de autónomos pasados cuatro años tras su graduación (2022).

Periodo de referencia

cohorte (2017-2018)

Notas:

Indicador elaborado a partir de datos procedentes del Sistema Integrado de Información Universitaria (SIIU). Secretaría General de Universidades y de la Tesorería General de la Seguridad Social. Ministerio de Inclusión, Seguridad Social y Migraciones.

En los datos aportados utilizados ya estaban excluidos aquellos programas de grado con 25 egresados o menos por no contar con población suficiente.

Para los ámbitos de Trabajo Social, Medicina y Enfermería se han establecido los siguientes grupos de rendimiento:

1. Rendimiento alto: Indicador > Mediana
2. Rendimiento intermedio: Indicador ≤ Mediana
3. Rendimiento reducido: Indicador = 0

Este indicador no se ha calculado para el ámbito de Agricultura.

IL-8

Tasa de contratos indefinidos (pasados 4 años) (GRADO)

Definición

Porcentaje de contratos indefinidos de los egresados universitarios que, pasados cuatro años desde el momento de graduación, están dados de alta laboral en la Seguridad Social por cuenta ajena, con respecto al total de contratos.

Cálculo

$$\text{Tasa de contratos indefinidos} = \frac{\text{Egresados con contrato indefinido pasados 4 años desde la graduación}}{\text{Total egresados afiliados pasados 4 años}}$$

Nivel

Ámbito de conocimiento

Dimensión

Inserción laboral

Información requerida

Periodo de referencia

Egresados universitarios afiliados a la Seguridad Social por cuenta ajena con contrato indefinido pasados cuatro años tras su graduación (2022).

cohorte (2017-2018)

Notas:

Indicador elaborado a partir de datos procedentes del Sistema Integrado de Información Universitaria (SIIU). Secretaría General de Universidades y de la Tesorería General de la Seguridad Social. Ministerio de Inclusión, Seguridad Social y Migraciones.

En los datos aportados utilizados ya estaban excluidos aquellos programas de grado con 25 egresados o menos por no contar con población suficiente.

Este indicador no se ha calculado para los ámbitos de Odontología y Agricultura.

IL-9

Tasa de empleo acorde (pasados 4 años) (GRADO)

Definición

Porcentaje de egresados universitarios afiliados a la Seguridad Social pertenecientes al grupo de cotización "Titulados", pasados 4 años desde el momento de la graduación.

Cálculo

$$\text{Tasa de empleo acorde} = \frac{\text{Egresados afiliados en grupo "Titulados" pasados 4 años}}{\text{Total egresados afiliados pasados 4 años}}$$

Nivel

Ámbito de conocimiento

Dimensión

Inserción laboral

Información requerida

Egresados universitarios afiliados a la Seguridad Social en el grupo de cotización "Titulados" pasados cuatro años tras su graduación (2022). Es decir, que desempeñan una función acorde a su nivel formativo.

Periodo de referencia

cohorte (2017-2018)

Notas:

Indicador elaborado a partir de datos procedentes del Sistema Integrado de Información Universitaria (SIIU). Secretaría General de Universidades y de la Tesorería General de la Seguridad Social. Ministerio de Inclusión, Seguridad Social y Migraciones.

En los datos aportados utilizados ya estaban excluidos aquellos programas de grado con 25 egresados o menos por no contar con población suficiente.

Este indicador no se ha calculado para el ámbito de Agricultura.

IL-10

Base de cotización media a la SS (pasados 4 años)

Definición

Media anual por tramos de la base de cotización a la Seguridad Social de los egresados que están afiliados por cuenta ajena con contrato a tiempo completo pasados 4 años desde el momento de la graduación.

Cálculo

*Dato procedente de SIIU

Nivel

Ámbito de conocimiento

Dimensión

Inserción laboral

Información requerida

Periodo de referencia

Base de cotización a la Seguridad Social de los egresados (2022) que están afiliados por cuenta ajena con contrato a tiempo completo

cohorte (2017-2018)

Notas:

Indicador elaborado a partir de datos procedentes del Sistema Integrado de Información Universitaria (SIIU). Secretaría General de Universidades y de la Tesorería General de la Seguridad Social. Ministerio de Inclusión, Seguridad Social y Migraciones.

En los datos aportados utilizados ya estaban excluidos aquellos programas de grado con 25 egresados o menos por no contar con población suficiente.

Este indicador no se ha calculado para los ámbitos de Fisioterapia, Odontología y Agricultura.

3. GLOSARIO

Ámbito de conocimiento	Es la agrupación de títulos académicos de grado y máster que comparten características similares en términos de objeto de estudio y de orientación profesional.
Asignaturas obligatorias en idioma extranjero	Número de asignaturas de carácter obligatorio incluidas en un programa de estudios que son impartidas íntegramente en un idioma que distinto del idioma oficial o cooficial en la respectiva comunidad autónoma.
Base de cotización	Media anual por tramos de la base de cotización a la Seguridad Social de los egresados que están afiliados por cuenta ajena con contrato a tiempo completo, pasados T años desde el momento de la graduación.
Créditos reconocidos por prácticas en empresas	Créditos dentro del programa de la titulación orientados a la realización de prácticas en una empresa privada u otra organización (organismo público, organización sin ánimo de lucro, hospital, etc.), de duración mínima 6 semanas o el equivalente en créditos a 200 horas.
Estudiante de intercambio atraído	Estudiante matriculado en otra universidad que mediante un programa de movilidad internacional (por ejemplo Erasmus) viene a la universidad por un período mínimo de tres meses. Quedan excluidos los estudiantes matriculados en programas no oficiales.
Estudiante de intercambio enviado	Estudiante matriculado en la universidad en un programa de estudios y que mediante un programa de movilidad internacional (por ejemplo Erasmus) va a otra universidad por un período mínimo de tres meses. Quedan excluidos los estudiantes matriculados en programas no oficiales.
Estudiante de nuevo ingreso (GRADO 240 ECTS)	Estudiante que ha formalizado la matrícula en un centro y un plan de estudios de grado con una duración de 240 ECTS por primera vez, por cualquier vía de preinscripción.
Estudiante de nuevo ingreso (MÁSTER)	Estudiante que ha formalizado la matrícula en un centro y un plan de estudios de máster por primera vez, pudiendo provenir de titulaciones de ciclo antiguo o grado.
Estudiante de otras CC.AA.	Estudiantes de cualquier nacionalidad cuyas familias residen en España, pero no en la misma comunidad autónoma donde está localizada la universidad en que están matriculados. La residencia familiar se puede asimilar a allí dónde se han obtenido las credenciales de acceso a la universidad (bachillerato, prueba de acceso, etc.).
Estudiante extranjero	Estudiantes con otra nacionalidad diferente a la española.
Estudiante internacional	Un estudiante de cualquier nacionalidad incluyendo la española con residencia familiar fuera de España y que está matriculado en una universidad española. La residencia familiar se puede asimilar a allí dónde se han obtenido las credenciales de acceso a la universidad (bachillerato, prueba de acceso, etc.).
Estudiantes matriculados	Estudiantes que han sido admitidos y han formalizado la matrícula en un centro y un plan de estudios.

<p>Fondos externos de investigación liquidados por la Universidad (indicador institucional)</p>	<p>Ingresos liquidados que recibe la universidad en concepto de financiación externa para actividades de investigación, incluidas las realizadas en el hospital universitario. Está excluida la financiación general de la Administración General del Estado o de las CC.AA. y la financiación propia. Se incluyen fondos procedentes de: 1. Becas y contratos de investigación concedidos por organizaciones nacionales e internacionales 2. Proyectos de investigación otorgados competitivamente por agencias gubernamentales (Gobierno, CCAA, otros organismos públicos), la Agencia Estatal de Investigación, organizaciones privadas (empresas, fundaciones privadas, ONGs), organizaciones internacionales (p. ej. Programa Marco, Consejo de Investigación Europeo). 3. Otros fondos de proyectos de investigación.</p>
<p>Fondos externos de investigación captados por la Universidad (indicador institucional)</p>	<p>Financiación externa captada por la universidad para actividades de investigación, incluidas las realizadas en el hospital universitario. Se entiende como captado el importe total de los fondos externos obtenidos en un año determinado sin tener en cuenta el período de ejecución de la investigación y si son o no finalmente liquidados. Está excluida la financiación general de la Administración General del Estado o de las CC.AA. y la financiación propia. Se deben incluir fondos procedentes de: 1. becas y contratos de investigación concedidos por organizaciones nacionales e internacionales. 2. proyectos de investigación otorgados competitivamente por agencias gubernamentales (Gobierno, CCAA, otros organismos públicos), la Agencia Estatal de Investigación), organizaciones privadas (empresas, fundaciones privadas, ONGs), organizaciones internacionales (p. ej. Programa Marco, Consejo de Investigación Europeo). 3. Otros fondos de proyectos de investigación.</p>
<p>Fondos externos de investigación liquidados por la Universidad (indicador por ámbito)</p>	<p>Ingresos liquidados que recibe la universidad en concepto de financiación externa para actividades de investigación, incluidas las realizadas en el hospital universitario. Está excluida la financiación general de la Administración General del Estado o de las CC.AA. y la financiación propia. Se deben incluir fondos procedentes de: 1. becas y contratos de investigación concedidos por organizaciones nacionales e internacionales. 2. proyectos de investigación otorgados competitivamente por agencias gubernamentales (Gobierno, CCAA, otros organismos públicos), la Agencia Estatal de Investigación, organizaciones privadas (empresas, fundaciones privadas, ONGs), organizaciones internacionales (p. ej. Programa Marco, Consejo de Investigación Europeo). 3. Otros fondos de proyectos de investigación.</p>
<p>Fondos externos de investigación captados por la Universidad (Indicador por ámbitos)</p>	<p>Financiación externa captada por la universidad para actividades de investigación, incluidas las realizadas en el hospital universitario. Se entiende como captado el importe total de los fondos externos obtenidos en un año determinado sin tener en cuenta el período de ejecución de la investigación y si son o no finalmente liquidados. Está excluida la financiación general de la Administración General del Estado o de las CC.AA. y la financiación propia. Se deben incluir fondos procedentes de: 1. becas y contratos de investigación concedidos por organizaciones nacionales e internacionales. 2. proyectos de investigación otorgados competitivamente por agencias gubernamentales (Gobierno, CCAA, otros organismos públicos), la Agencia Estatal de Investigación), organizaciones privadas (empresas, fundaciones privadas, ONGs), organizaciones internacionales (p. ej. Programa Marco, Consejo de Investigación Europeo). 3. Otros fondos de proyectos de investigación.</p>

<p>Fondos externos de investigación liquidados por las entidades vinculadas (indicador institucional)</p>	<p>Ingresos liquidados que recibe la universidad en concepto de financiación externa para actividades de investigación realizadas por las entidades vinculadas, incluidas las realizadas en el hospital universitario. Está excluida la financiación general de la Administración General del Estado o de las CC.AA. y la financiación propia. Se deben incluir fondos procedentes de: 1. becas y contratos de investigación concedidos por organizaciones nacionales e internacionales. 2. proyectos de investigación otorgados competitivamente por agencias gubernamentales (Gobierno, CCAA, otros organismos públicos), la Agencia Estatal de Investigación, organizaciones privadas (empresas, fundaciones privadas, ONGs), organizaciones internacionales (p. ej. Programa Marco, Consejo de Investigación Europeo). 3. Otros fondos de proyectos de investigación.</p>
<p>Fondos externos de investigación captados por las entidades vinculadas (indicador institucional)</p>	<p>Financiación externa captada por la universidad y entidades vinculadas para actividades de investigación, incluidas las realizadas en el hospital universitario. Se entiende como captado el importe total de los fondos externos obtenidos en un año determinado sin tener en cuenta el período de ejecución de la investigación y si son o no finalmente liquidados. Está excluida la financiación general de la Administración General del Estado o de las CC.AA. y la financiación propia. Se deben incluir fondos procedentes de: 1. becas y contratos de investigación concedidos por organizaciones nacionales e internacionales. 2. proyectos de investigación otorgados competitivamente por agencias gubernamentales (Gobierno, CCAA, otros organismos públicos), la Agencia Estatal de Investigación, organizaciones privadas (empresas, fundaciones privadas, ONGs), organizaciones internacionales (p. ej. Programa Marco, Consejo de Investigación Europeo). 3. Otros fondos de proyectos de investigación.</p>
<p>Fondos externos de investigación liquidados por las entidades vinculadas (indicador por ámbitos)</p>	<p>Ingresos liquidados que recibe la universidad en concepto de financiación externa para actividades de investigación realizadas por las entidades vinculadas, incluidas las realizadas en el hospital universitario. Está excluida la financiación general de la Administración General del Estado o de las CC.AA. y la financiación propia. Se deben incluir fondos procedentes de: 1. becas y contratos de investigación concedidos por organizaciones nacionales e internacionales. 2. proyectos de investigación otorgados competitivamente por agencias gubernamentales (Gobierno, CCAA, otros organismos públicos), la Agencia Estatal de Investigación, organizaciones privadas (empresas, fundaciones privadas, ONGs), organizaciones internacionales (p. ej. Programa Marco, Consejo de Investigación Europeo). 3. Otros fondos de proyectos de investigación.</p>
<p>Fondos externos de investigación captados por las entidades vinculadas (indicador por ámbitos)</p>	<p>Financiación externa captada solo por las entidades vinculadas a la universidad para actividades de investigación, incluidas las realizadas en el hospital universitario. Se entiende como captado el importe total de los fondos externos obtenidos en un año determinado sin tener en cuenta el período de ejecución de la investigación y si son o no finalmente liquidados. Está excluida la financiación general de la Administración General del Estado o de las CC.AA. y la financiación propia. Se deben incluir fondos procedentes de: 1. becas y contratos de investigación concedidos por organizaciones nacionales e internacionales. 2. proyectos de investigación otorgados competitivamente por agencias gubernamentales (Gobierno, CCAA, otros organismos públicos), la Agencia Estatal de Investigación, organizaciones privadas (empresas, fundaciones privadas, ONGs), organizaciones internacionales (p. ej. Programa Marco, Consejo de Investigación Europeo). 3. Otros fondos de proyectos de investigación.</p>

Fondos internacionales de investigación	Ingresos liquidados, públicos y privados, procedentes de becas y proyectos de investigación de organismos internacionales (Ej: European Science Foundation, otras fundaciones internacionales). <i>* Fondos internacionales por ámbito: Los fondos externos de investigación se imputarán al ámbito de conocimiento en el que desarrolla principalmente la actividad investigadora el PDI.</i>
Fondos privados (indicador institucional)	Ingresos liquidados por la Universidad y las entidades vinculadas provenientes de contratos de investigación y consultorías realizadas para organismos privados tanto nacionales como internacionales.
Fondos privados (indicador por ámbitos)	Ingresos liquidados procedentes de organismos privados (excluyendo organizaciones sin ánimo de lucro) otorgados competitivamente para proyectos o servicios de investigación realizados por la universidad. Esta categoría no incluye consultorías o servicios (e.j. ensayos de materiales). <i>* Los fondos externos de investigación se imputarán al ámbito de conocimiento en el que desarrolla principalmente la actividad investigadora el PDI.</i>
Fondos regionales de investigación	Fondos externos (públicos y privados) de investigación procedentes de la comunidad autónoma donde se localiza la universidad.
Entidades vinculadas	Fundaciones propias de la universidad, hospitales universitarios y entidades en que, la universidad participa de manera consorciada con otras instituciones.
Graduados que han seguido exclusivamente en nuevo plan de estudios	Estudiantes que han completado con éxito todos los créditos de un nuevo plan de estudios. Se excluyen aquellos estudiantes procedentes de ciclos antiguos.
Indicador cientiométrico	Los datos cientiométricos son calculados a partir de la información extraída de la base de datos bibliográfica Scopus. A través de estos indicadores se mide la producción científica de las universidades a nivel institucional y en los respectivos ámbitos de conocimiento.
Indicador de patentes	Estos indicadores se calculan a partir de la base de datos PATSTAT, producida por la Oficina Europea de Patentes (OEP). Patstat, que contiene los registros de solicitudes de patentes a partir del momento de su publicación, cubre 90 oficinas de patentes nacionales y regionales a través del mundo.
Indicador de rendimiento	Indicadores calculados a partir de datos estadísticos procedentes del Sistema Integrado de Información Universitaria (SIU), facilitados directamente por las universidades y extraídos de bases de datos bibliométricas o de patentes. Se emplean para medir y comparar el rendimiento de las universidades en los respectivos ámbitos de conocimiento y dimensiones. En ningún caso, se trata de indicadores compuestos.
Ingresos de Formación continua	Ingresos por títulos propios o certificados llevados a cabo por la universidad y por los centros en los que la universidad tiene delegada la realización de actividades de Formación Continua. Incluye los cursos de las escuelas de idiomas y cualquier otra actividad que no desarrolle una programación docente reglada.

<p>Ingresos por licencias de explotación de derechos otorgados a terceros (royalties, copyrights)</p>	<p>Ingresos derivados de los derechos de propiedad intelectual de la universidad. Se incluyen acuerdos basados en patentes, bases de datos, know-how y los basados en materiales químicos, biológicos, variedades vegetales y microorganismos.</p> <p><i>* En los indicadores de ámbito estos ingresos se imputarán al ámbito de conocimiento en el que desarrolla principalmente la actividad investigadora el titular de la licencia.</i></p>
<p>Ingresos totales</p>	<p>Ingresos totales de la institución en el año natural. Está formado por las transferencias públicas corrientes y de capital, los ingresos por matrícula y otros ingresos de otras instituciones privadas e internacionales. Equivale a los ingresos liquidados no financieros.</p>
<p>Nota media de nuevos matriculados (GRADO)</p>	<p>Nota media de admisión de los estudiantes de nuevo ingreso en un programa de grado.</p> <p>Nota de admisión = Nota de acceso + a*M1 + b*M2, siendo:</p> <p>M1, M2 = las calificaciones de un máximo de dos materias superadas de la fase específica que proporcionen mejor nota de admisión. a, b = parámetros de ponderación de las materias de la fase específica. Los valores de estos parámetros pueden variar entre 0,1 y 0,2 según criterio de las universidades. Para que la nota de admisión incorpore las calificaciones de las materias de la fase específica, estas deben estar adscritas a la rama de conocimiento del Grado al que se quiera ser admitido.</p>
<p>Patentes concedidas</p>	<p>Títulos de propiedad industrial concedidos que reconocen el derecho de explotar en exclusiva la invención patentada, impidiendo a otros su fabricación, venta o utilización sin consentimiento del titular.</p>
<p>PDI</p>	<p>Personal académico para la enseñanza al nivel ISCED 5-6. Incluye:</p> <ul style="list-style-type: none"> - el personal cuya primera tarea es la enseñanza, la investigación o el servicio público; - el personal que tiene un rango (ocupa una posición académica) como profesor, profesor asociado, profesor asistente, docente o algo equivalente a estas posiciones; - personal que ocupan otras posiciones (por ejemplo rector, decano, vicedecano, catedrático o jefe de departamento) siempre cuando su tarea principal sea la enseñanza o la investigación. <p>Están excluidos los estudiantes con tareas docentes, ayudantes de profesores y auxiliares docentes.</p> <p><i>* En los indicadores de ámbito, cualquier PDI que tenga carga docente en una de las titulaciones que forman parte del ámbito, se imputará a este ámbito independientemente de que también tenga carga docente en otros ámbitos. Por lo tanto, un PDI se contabilizará tantas veces como ámbitos en los que desarrolle su docencia.</i></p>

PDI equivalente a tiempo completo	<p>Se calcula atendiendo a la dedicación real de cada PDI. Sólo en el caso de no disponer de esta información, la dedicación a tiempo parcial se computará al 50% de la dedicación total.</p> <p><i>* En los indicadores de ámbito, se calcula como la suma de los valores ETC asignados a cada uno de los PDI que dan docencia en el ámbito, esto es, la proporción de créditos impartidos en el ámbito sobre el total de créditos impartidos, por el valor de PDI-ETC a nivel institucional.</i></p>
PDI Extranjeros	<p>PDI con otra nacionalidad diferente a la española. Se excluyen aquellos PDI con doble nacionalidad.</p> <p><i>* En los indicadores de ámbito, cualquier PDI que tenga carga docente en una de las titulaciones que forman parte del ámbito, se imputará a este ámbito independientemente de que también tenga carga docente en otros ámbitos. Por lo tanto, un PDI se contabilizará tantas veces como ámbitos en los que desarrolle su docencia.</i></p>
PDI funcionario	<p>Personal docente-investigador con contrato de funcionario. Eso incluye las siguientes categorías de PDI funcionario (de acuerdo con el artículo 8 de la Ley 7/2007 de 12/04, Estatuto Básico del Empleado Público):</p> <ul style="list-style-type: none"> - Catedráticos de Universidad o Escuelas Universitarias - Profesores titulares de Universidad o Escuelas Universitarias - Interinos <p><i>* En los indicadores de ámbito, cualquier PDI que tenga carga docente en una de las titulaciones que forman parte del ámbito, se imputará a este ámbito independientemente de que también tenga carga docente en otros ámbitos. Por lo tanto, un PDI se contabilizará tantas veces como ámbitos en los que desarrolle su docencia.</i></p>
Post-doctorados	<p>Investigador junior que ha completado sus estudios de doctorado recientemente. Se trata de una posición de carácter temporal, considerada como una fase preparatoria para la obtención de una plaza de PDI a tiempo completo. El post-doc debe trabajar bajo la supervisión de un PDI, de un departamento de la universidad o institución similar y debe tener la libertad de poder publicar sus trabajos de investigación.</p> <p>Pueden pertenecer a programas como Marie Curie y Juan de la Cierva, entre otros. Se excluye el programa Ramón y Cajal.</p>
Preinscritos en 1ª opción	Número de preinscritos que han seleccionado la titulación de una universidad como primera opción en la fase de preinscripción universitaria.
Plazas ofertadas	Número máximo de plazas ofertadas por la universidad para la titulación en concreto.
Prácticas en empresas o prácticas externas	Son prácticas realizadas en una empresa privada u otra organización (organismo público, organización sin ánimo de lucro, hospital, etc.), de duración mínima 6 semanas o el equivalente en créditos a 200 horas.
Región	El nivel 2 de la Nomenclatura de las Unidades Territoriales Estadísticas de la Unión Europea (NUTS 2) que es equivalente a CC.AA. en España.
Spin-off	Una spin-off es una empresa que ha sido inicialmente el resultado de una licencia o transferencia de tecnología de la universidad. Las spin-offs se establecen para explotar la tecnología o propiedad intelectual originada por la institución. Los datos hacen referencia al número de spin-offs creadas en el año de referencia.
Tasa de graduación normativa	Tasa de idoneidad en la graduación (indicador SIIU): referida al número de estudiantes de una cohorte de nuevo ingreso que finalizan sus estudios en el tiempo teórico previsto de finalización o antes.

Tasa de abandono	Porcentaje de estudiantes de una cohorte de nuevo ingreso en el curso X, matriculados en el título, que sin haberse graduado en ese título no se han matriculado en él durante dos cursos seguidos.
Tasa de rendimiento	Relación porcentual entre el número de créditos superados por los estudiantes matriculados en un curso académico y el número total de créditos
Tasa de éxito	Relación porcentual entre el número de créditos superados por los estudiantes matriculados en un curso y el número total de créditos presentados a examen
Tasa de afiliación a la SS	Porcentaje de egresados universitarios dados de alta en la Seguridad Social pasados T años desde el momento de su graduación respecto al total de alumnos egresados.
Tasa de autónomos	Porcentaje de egresados universitarios afiliados a la Seguridad Social en el régimen de autónomos pasados T años desde el momento de su graduación, respecto al total de alumnos egresados.
Tasa de contratos indefinidos	Porcentaje de contratos indefinidos de los egresados universitarios que, pasados T años desde el momento de graduación, están dados de alta laboral en la Seguridad Social por cuenta ajena, con respecto al total de contratos.
Tasa de empleo acorde	Porcentaje de egresados universitarios afiliados a la Seguridad Social pertenecientes al grupo de cotización "Titulados", pasados T años desde el momento de la graduación.
Tesis doctorales	Número de estudiantes de doctorado que han leído y aprobado su tesis doctoral. <i>* Por ámbitos de conocimiento se han imputado al ámbito de conocimiento en el que desarrolla principalmente la actividad investigadora el director de la tesis.</i>
Titulación impartida en idioma extranjero	Titulación impartida (al menos un 50% de los ECTS) en un idioma distinto al idioma oficial o cooficial de la respectiva comunidad autónoma.
Tramos de investigación	Es el resultado de la evaluación de la actividad investigadora de los profesores universitarios que realiza la CNEAI. Se realiza anualmente por periodos de seis años (sexenios de investigación) a petición del investigador interesado. Si se obtiene una valoración positiva se consigue un complemento de productividad incentivador.

4. AMBITOS DE CONOCIMIENTO Y TITULACIONES

Ámbito de Agricultura

Universidad	Tipo	Titulación	
Almería	Grado	Graduado o Graduada en Ingeniería Agrícola por la Universidad de Almería	2501726
Almería	Máster	Máster Universitario en Ingeniería Agronómica por la Universidad de Almería	4314902
Almería	Máster	Máster Universitario en Horticultura Mediterránea bajo Invernadero por la Universidad de Almería	4314908
Burgos	Grado	Graduado o Graduada en Ingeniería Agroalimentaria y del Medio Rural por la Universidad de Burgos	2501732
Castilla-La Mancha	Grado	Graduado o Graduada en Ingeniería Agrícola y Agroalimentaria por la Universidad de Castilla-La Mancha	2502898
Castilla-La Mancha	Máster	Máster Universitario en Ingeniería Agronómica por la Universidad de Castilla-La Mancha	4313102
Católica Santa Teresa de Jesús de Ávila	Grado	Graduado o Graduada en Ingeniería de las Industrias Agrarias y Alimentarias por la Universidad Católica Santa Teresa de Jesús de Ávila	2503920
Católica Santa Teresa de Jesús de Ávila	Máster	Máster Universitario en Ingeniería Agronómica por la Universidad Católica Santa Teresa de Jesús de Ávila	4316570
Córdoba	Grado	Graduado o Graduada en Ingeniería Agroalimentaria y del Medio Rural por la Universidad de Córdoba	2501793
Córdoba	Máster	Máster Universitario en Ingeniería Agronómica por la Universidad de Córdoba	4314748
Córdoba	Máster	Máster Universitario en Agroalimentación por la Universidad de Cádiz y la Universidad de Córdoba	4315564
Córdoba	Máster	Máster Universitario en Olivicultura y Elaiotecnia por la Universidad de Córdoba	4315861
Córdoba	Máster	Máster Universitario en DIGITAL-AGRI por la Universidad de Córdoba	4316878
Extremadura	Grado	Graduado o Graduada en Ingeniería de las Explotaciones Agropecuarias por la Universidad de Extremadura	2501037
Extremadura	Grado	Graduado o Graduada en Ingeniería de las Industrias Agrarias y Alimentarias por la Universidad de Extremadura	2501038
Extremadura	Grado	Graduado o Graduada en Ingeniería Hortofrutícola y Jardinería por la Universidad de Extremadura	2501042
Extremadura	Máster	Máster Universitario en Ingeniería Agronómica por la Universidad de Extremadura	4314798
Girona	Grado	Graduado o Graduada en Ingeniería Agroalimentaria por la Universidad de Girona	2501509
Huelva	Grado	Graduado o Graduada en Ingeniería Agrícola por la Universidad de Huelva	2501849
Illes Balears (Les)	Grado	Graduado o Graduada en Ingeniería Agroalimentaria y del Medio Rural por la Universidad de las Illes Balears	2502341
Illes Balears (Les)	Máster	Máster Universitario en Ingeniería Agronómica por la Universidad de las Illes Balears	4315060
La Laguna	Grado	Graduado o Graduada en Ingeniería Agrícola y del Medio Rural por la Universidad de La Laguna	2501893
León	Grado	Graduado o Graduada en Ingeniería Agraria por la Universidad de León	2503098

León	Máster	Máster Universitario en Ingeniería Agronómica por la Universidad de León	4314217
Lleida	Grado	Graduado o Graduada en Ingeniería Agraria y Alimentaria por la Universidad de Lleida	2502355
Lleida	Máster	Máster Universitario en Protección Integrada de Cultivos por la Universidad de Girona; la Universidad de Lleida y la Universidad Jaume I de Castellón	4313943
Lleida	Máster	Máster Universitario en Ingeniería Agronómica por la Universidad de Girona; la Universidad de Lleida; la Universidad Politécnica de Catalunya y la Universidad Rovira i Virgili	4316843
Miguel Hernández de Elche	Grado	Graduado o Graduada en Ingeniería Agroalimentaria y Agroambiental por la Universidad Miguel Hernández de Elche	2501622
Miguel Hernández de Elche	Máster	Máster Universitario en Agroecología, Desarrollo Rural y Agroturismo por la Universidad Miguel Hernández de Elche	4310183
Miguel Hernández de Elche	Máster	Máster Universitario en Ingeniería Agronómica por la Universidad Miguel Hernández de Elche	4314680
Miguel Hernández de Elche	Máster	Máster Universitario en Tecnología y Calidad Agroalimentaria por la Universidad Miguel Hernández de Elche	4316715
Politécnica de Cartagena	Grado	Graduado o Graduada en Ingeniería Agroalimentaria y de Sistemas Biológicos por la Universidad Politécnica de Cartagena	2502899
Politécnica de Cartagena	Máster	Máster Universitario en Técnicas Avanzadas en Investigación y Desarrollo Agrario y Alimentario por la Universidad Politécnica de Cartagena	4310260
Politécnica de Cartagena	Máster	Máster Universitario en Ingeniería Agronómica por la Universidad Politécnica de Cartagena	4314594
Politécnica de Cartagena	Máster	PCEO Máster Universitario en Ingeniería Agronómica / Máster Universitario en Técnicas Avanzadas en Investigación y Desarrollo Agrario y Alimentario	7500140
Politécnica de València	Grado	Graduado o Graduada en Ingeniería Agroalimentaria y del Medio Rural por la Universitat Politècnica de València	2501654
Politécnica de València	Grado	PCEO Grado en Ingeniería Agroalimentaria y del Medio Rural / Grado en Ciencia y Tecnología de Alimentos	7001126
Politécnica de València	Máster	Máster Universitario en Producción Animal por la Universitat Politècnica de València	4310287
Politécnica de València	Máster	Máster Universitario en Ingeniería Agronómica por la Universitat Politècnica de València	4314529
Politécnica de València	Máster	Máster Universitario en Mejora Genética Vegetal por la Universitat Politècnica de València	4316840
Politécnica de València	Máster	Máster Universitario en Ganadería de Precisión por la Universitat Politècnica de València	4317752
Pública de Navarra	Grado	Graduado o Graduada en Ingeniería Agroalimentaria y del Medio Rural por la Universidad Pública de Navarra	2501489
Pública de Navarra	Grado	PCEO Grado en Ingeniería Agroalimentaria y del Medio Rural / Grado en Innovación de Procesos y Productos Alimentarios	7000776

Pública de Navarra	Máster	Máster Universitario en Ingeniería Agronómica por la Universidad Pública de Navarra	4314005
Salamanca	Grado	Graduado o Graduada en Ingeniería Agrícola por la Universidad de Salamanca	2502275
Salamanca	Grado	Graduado o Graduada en Ingeniería Agroalimentaria por la Universidad de Salamanca	2503479
Salamanca	Máster	Máster Universitario en Ingeniería Agronómica por la Universidad de Salamanca	4314395
Santiago de Compostela	Grado	Graduado o Graduada en Ingeniería Agrícola y Agroalimentaria por la Universidad de Santiago de Compostela	2503101
Santiago de Compostela	Máster	Máster Universitario en Ingeniería Agronómica por la Universidad de Santiago de Compostela	4314243
Sevilla	Grado	Graduado o Graduada en Ingeniería Agrícola por la Universidad de Sevilla	2502297
Sevilla	Grado	PCEO Grado en Ingeniería Agrícola por la Universidad de Sevilla / Grado en Ciencias Ambientales por la Universidad Pablo de Olavide	7000864
Sevilla	Máster	Máster Universitario en Ingeniería Agronómica por la Universidad de Sevilla	4314952
Valladolid	Grado	Graduado o Graduada en Ingeniería Agrícola y del Medio Rural por la Universidad de Valladolid	2502313
Valladolid	Grado	Graduado o Graduada en Ingeniería de las Industrias Agrarias y Alimentarias por la Universidad de Valladolid	2502314
Valladolid	Grado	Graduado o Graduada en Ingeniería Agraria y Energética por la Universidad de Valladolid	2502913
Valladolid	Grado	PCEO Grado en Ingeniería Agrícola y del Medio Rural / Grado en Ingeniería Forestal y del Medio Natural	7000886
Valladolid	Grado	PCEO Grado en Ingeniería Agrícola y del Medio Rural / Grado en Ingeniería de las Industrias Agrarias y Alimentarias	7000887
Valladolid	Grado	PCEO Grado en Enología / Grado en Ingeniería de las Industrias Agrarias y Alimentarias	7000888
Valladolid	Máster	Máster Universitario en Ingeniería Agronómica por la Universidad de Valladolid	4312027
Vigo	Grado	Graduado o Graduada en Ingeniería Agraria por la Universidad de Vigo	2502241
Zaragoza	Grado	Graduado o Graduada en Ingeniería Agroalimentaria y del Medio Rural por la Universidad de Zaragoza	2502330
Zaragoza	Máster	Máster Universitario en Ingeniería Agronómica por la Universidad de Zaragoza	4314899

Ámbito de Enfermería

Universidad	Tipo	Titulación	
A Coruña	Grado	Graduado o Graduada en Enfermería por la Universidad de A Coruña	2501008
A Coruña	Máster	Máster Universitario en Asistencia e Investigación Sanitaria por la Universidad de A Coruña	4311926
Alcalá	Grado	Graduado o Graduada en Enfermería por la Universidad de Alcalá	2500232
Alfonso X El Sabio	Grado	Graduado o Graduada en Enfermería por la Universidad Alfonso X El Sabio	2501227
Alfonso X El Sabio	Máster	Máster Universitario en Urgencias y Emergencias del Adulto para Profesionales de Enfermería por la Universidad Alfonso X El Sabio	4315349
Alicante	Grado	Graduado o Graduada en Enfermería por la Universidad de Alicante	2502196
Alicante	Máster	Máster Universitario en Emergencias y Catástrofes por la Universidad de Alicante	4315592
Almería	Grado	Graduado o Graduada en Enfermería por la Universidad de Almería	2504090
Almería	Máster	Máster Universitario en Investigación en Ciencias de la Enfermería por la Universidad de Almería	4314293
Almería	Máster	Máster Universitario en Investigación en Medicina y Ciencias de la Salud por la Universidad de Almería	4314295
Almería	Máster	Máster Universitario en Ciencias de la Sexología por la Universidad de Almería	4314915
Autónoma de Barcelona	Grado	Graduado o Graduada en Enfermería por la Universidad Autónoma de Barcelona	2500891
Autónoma de Barcelona	Máster	Máster Universitario en Innovación Enfermera aplicada a la Vulnerabilidad y la Salud por la Universidad Autónoma de Barcelona	4317584
Autónoma de Madrid	Grado	Graduado o Graduada en Enfermería por la Universidad Autónoma de Madrid	2502042
Barcelona	Grado	Graduado o Graduada en Enfermería por la Universidad de Barcelona	2500284
Barcelona	Máster	Máster Universitario en Liderazgo y Gestión de los Servicios de Enfermería por la Universidad de Barcelona	4311570
Barcelona	Máster	Máster Universitario en Metodología de la Investigación Aplicada a los Cuidados Enfermeros por la Universidad de Barcelona	4315232
Barcelona	Máster	Máster Universitario en Enfermería de Práctica Clínica Avanzada por la Universidad de Barcelona	4315819
Burgos	Grado	Graduado o Graduada en Enfermería por la Universidad de Burgos	2502448
Camilo José Cela	Grado	Graduado o Graduada en Enfermería por la Universidad Camilo José Cela	2502511
Cantabria	Grado	Graduado o Graduada en Enfermería por la Universidad de Cantabria	2501373
Cantabria	Máster	Máster Universitario en Investigación en Cuidados de Salud por la Universidad de Cantabria	4313540
Cardenal Herrera-CEU	Grado	Graduado o Graduada en Enfermería por la Universidad Cardenal Herrera-CEU	2500531

Castilla-La Mancha	Grado	Graduado o Graduada en Enfermería por la Universidad de Castilla-La Mancha	2500681
Castilla-La Mancha	Máster	Máster Universitario en Cuidados de Enfermería de Larga Duración por la Universidad de Castilla-La Mancha	4316418
Católica de Valencia San Vicente Mártir	Grado	Graduado o Graduada en Enfermería por la Universidad Católica de Valencia San Vicente Mártir	2501245
Católica de Valencia San Vicente Mártir	Grado	PCEO Grado en Nutrición humana y dietética / Grado en Enfermería	7000733
Católica de Valencia San Vicente Mártir	Máster	Máster Universitario en Deterioro de la Integridad Cutánea: Úlceras, Heridas y Ostomías por la Universidad Católica de Valencia San Vicente Mártir	4310079
Católica de Valencia San Vicente Mártir	Máster	Máster Universitario en Enfermería de Urgencias y Emergencias por la Universidad Católica de Valencia San Vicente Mártir	4313605
Católica de Valencia San Vicente Mártir	Máster	Máster Universitario en Cuidados de Enfermería Intensiva por la Universidad Católica de Valencia San Vicente Mártir	4313670
Católica San Antonio	Grado	Graduado o Graduada en Enfermería por la Universidad Católica San Antonio	2500138
Católica San Antonio	Máster	Máster Universitario en Enfermería de Urgencias, Emergencias y Cuidados Especiales por la Universidad Católica San Antonio	4314718
Católica Santa Teresa de Jesús de Ávila	Grado	Graduado o Graduada en Enfermería por la Universidad Católica Santa Teresa de Jesús de Ávila	2501710
Córdoba	Grado	Graduado o Graduada en Enfermería por la Universidad de Córdoba	2501321
Europea de Canarias	Grado	Graduado o Graduada en Enfermería por la Universidad Europea de Canarias	2502977
Europea de Canarias	Máster	Máster Universitario en Urgencias, Emergencias y Críticos en Enfermería por la Universidad Europea de Canarias	4313734
Europea de Madrid	Grado	Graduado o Graduada en Enfermería por la Universidad Europea de Madrid	2503601
Europea de Madrid	Máster	Máster Universitario en Urgencias, Emergencias y Críticos en Enfermería por la Universidad Europea de Madrid	4310695
Europea de Madrid	Máster	Máster Universitario en Dirección y Gestión en Enfermería por la Universidad Europea de Madrid	4311979
Europea de Valencia	Grado	Graduado o Graduada en Enfermería por la Universidad Europea de Valencia	2502873
Europea de Valencia	Grado	PCEO Grado en Enfermería / Grado en Fisioterapia	7000573
Europea de Valencia	Máster	Máster Universitario en Urgencias, Emergencias y Críticos en Enfermería por la Universidad Europea de Valencia	4315309
Europea de Valencia	Máster	Máster Universitario en Enfermería Oncológica por la Universidad Europea de Valencia	4316986
Extremadura	Grado	Graduado o Graduada en Enfermería por la Universidad de Extremadura	2500313

Francisco de Vitoria	Grado	Graduado o Graduada en Enfermería por la Universidad Francisco de Vitoria	2501454
Girona	Grado	Graduado o Graduada en Enfermería por la Universidad de Girona	2500324
Girona	Grado	Graduado o Graduada en Enfermería por la Universidad de Girona	2504014
Girona	Máster	Máster Universitario en Promoción de la Salud por la Universidad de Girona	4313868
Granada	Grado	Graduado o Graduada en Enfermería por la Universidad de Granada	2501351
Granada	Máster	Máster Universitario en Cuidados de Salud para la Promoción de la Autonomía de las Personas y la Atención a los Procesos del Fin de Vida por la Universidad de Granada	4312645
Granada	Máster	Máster Universitario en Cuidados Críticos en Urgencias y Emergencias en Enfermería por la Universidad de Granada	4316439
Huelva	Grado	Graduado o Graduada en Enfermería por la Universidad de Huelva	2501146
Huelva	Máster	Máster Universitario en Enfermería de Práctica Avanzada en Atención a la Cronicidad y la Dependencia por la Universidad de Huelva	4316530
Illes Balears (Les)	Grado	Graduado o Graduada en Enfermería por la Universitat de les Illes Balears	2500930
Illes Balears (Les)	Máster	Máster Universitario en Investigación en Salud y Calidad de Vida por la Universitat de les Illes Balears	4314207
Internacional de Catalunya	Grado	Graduado o Graduada en Enfermería por la Universitat Internacional de Catalunya	2500639
Jaén	Grado	Graduado o Graduada en Enfermería por la Universidad de Jaén	2501154
Jaén	Máster	Máster Universitario en Enfermería de Cuidados Críticos, Urgencias y Emergencias por la Universidad de Jaén	4315045
Jaume I de Castellón	Grado	Graduado o Graduada en Enfermería por la Universidad Jaume I de Castellón	2502261
La Laguna	Grado	Graduado o Graduada en Enfermería por la Universidad de La Laguna	2500713
La Laguna	Máster	Máster Universitario en Investigación, Gestión y Calidad en Cuidados para la Salud por la Universidad de La Laguna	4313158
Las Palmas de Gran Canaria	Grado	Graduado o Graduada en Enfermería por la Universidad de Las Palmas de Gran Canaria	2502350
Lleida	Grado	Graduado o Graduada en Enfermería por la Universidad de Lleida	2503462
Lleida	Máster	Máster en Educación para la Salud	4312385
Málaga	Grado	Graduado o Graduada en Enfermería por la Universidad de Málaga	2501160
Murcia	Grado	Graduado o Graduada en Enfermería por la Universidad de Murcia	2500942
Navarra	Grado	Graduado o Graduada en Enfermería por la Universidad de Navarra	2500591
Oviedo	Grado	Graduado o Graduada en Enfermería por la Universidad de Oviedo	2500731

Oviedo	Máster	Máster Universitario en Enfermería de Urgencias y Cuidados Críticos por la Universidad de Oviedo	4312883
Pontificia Comillas	Grado	Graduado o Graduada en Enfermería por la Universidad Pontificia Comillas	2500604
Pontificia Comillas	Máster	Máster Universitario en Cuidados Paliativos por la Universidad Pontificia Comillas	4312571
Pública de Navarra	Grado	Graduado o Graduada en Enfermería por la Universidad Pública de Navarra	2501665
Rey Juan Carlos	Grado	Graduado o Graduada en Enfermería por la Universidad Rey Juan Carlos	2500741
Rovira i Virgili	Grado	Graduado o Graduada en Enfermería por la Universidad Rovira i Virgili	2503397
Rovira i Virgili	Máster	Máster Universitario en Investigación en Ciencias de la Enfermería por la Universidad Rovira i Virgili	4313340
Salamanca	Grado	Graduado o Graduada en Enfermería por la Universidad de Salamanca	2502043
Salamanca	Máster	Máster Universitario en Tratamiento de Soporte y Cuidados Paliativos en el Enfermo Oncológico por la Universidad de Salamanca	4314232
Santiago de Compostela	Grado	Graduado o Graduada en Enfermería por la Universidad de Santiago de Compostela	2501105
Santiago de Compostela	Máster	Máster Universitario en Atención Sanitaria, Gestión y Cuidados por la Universidad de Santiago de Compostela	4310352
Sevilla	Grado	Graduado o Graduada en Enfermería por la Universidad de Sevilla	2501190
València (Estudi General)	Grado	Graduado o Graduada en Enfermería por la Universitat de València (Estudi General)	2502255
València (Estudi General)	Máster	Máster Universitario en Enfermería Oncológica por la Universitat de València (Estudi General)	4315792
Valladolid	Grado	Graduado o Graduada en Enfermería por la Universidad de Valladolid	2502310
Valladolid	Máster	Máster Universitario en Enfermería Oftalmológica por la Universidad de Valladolid	4313100
Vic-Central de Catalunya	Grado	Graduado o Graduada en Enfermería por la Universidad de Vic-Universidad Central de Catalunya	2503157
Vic-Central de Catalunya	Máster	Máster Universitario en Atención Paliativa a Personas con Enfermedades Avanzadas por la Universidad de Vic-Universidad Central de Catalunya	4316109
Zaragoza	Grado	Graduado o Graduada en Enfermería por la Universidad de Zaragoza	2500072

Ámbito de Farmacia

Universidad	Tipo	Titulación	
Alcalá	Grado	Graduado o Graduada en Farmacia por la Universidad de Alcalá	2502091
Alcalá	Grado	Graduado o Graduada en Farmacia por la Universidad de Alcalá	2504449
Alfonso X El Sabio	Grado	Graduado o Graduada en Farmacia por la Universidad Alfonso X El Sabio	2501000
Barcelona	Grado	Graduado o Graduada en Farmacia por la Universidad de Barcelona	2500288
Barcelona	Máster	Máster Universitario en Investigación, Desarrollo y Control de Medicamentos por la Universidad de Barcelona	4313898
Barcelona	Máster	Máster Universitario en Medicamentos, Salud y Sistema Sanitario por la Universidad de Barcelona	4314751
Cardenal Herrera-CEU	Grado	Graduado o Graduada en Farmacia por la Universidad Cardenal Herrera-CEU	2500532
Castilla-La Mancha	Grado	Graduado o Graduada en Farmacia por la Universidad de Castilla-La Mancha	2502461
Católica San Antonio	Grado	Graduado o Graduada en Farmacia por la Universidad Católica San Antonio	2502879
Europea de Madrid	Grado	Graduado o Graduada en Farmacia por la Universidad Europea de Madrid	2501345
Europea de Madrid	Grado	PCEO Grado en Farmacia (plan 2018) / Grado en Nutrición Humana y Dietética	7000954
Europea de Madrid	Grado	PCEO Grado en Farmacia (plan 2018) / Grado en Biotecnología (plan 2019)	7001028
Francisco de Vitoria	Grado	Graduado o Graduada en Farmacia por la Universidad Francisco de Vitoria	2502538
Francisco de Vitoria	Grado	PCEO Grado en Biotecnología / Grado en Farmacia	7001009
Granada	Grado	Graduado o Graduada en Farmacia por la Universidad de Granada	2501813
Granada	Máster	Máster Universitario en Investigación, Desarrollo, Control e Innovación de Medicamentos por la Universidad de Granada	4312846
Granada	Máster	Máster Universitario en Atención Farmacéutica por la Universidad de Granada	4315684
La Laguna	Grado	Graduado o Graduada en Farmacia por la Universidad de La Laguna	2501885
Miguel Hernández de Elche	Grado	Graduado o Graduada en Farmacia por la Universidad Miguel Hernández de Elche	2502357
Miguel Hernández de Elche	Máster	Máster Universitario en Neuropsicofarmacología Traslacional por la Universidad Miguel Hernández de Elche	4315317
Murcia	Grado	Graduado o Graduada en Farmacia por la Universidad de Murcia	2500133
Navarra	Grado	Graduado o Graduada en Farmacia por la Universidad de Navarra	2500592
Navarra	Grado	PCEO Grado en Farmacia /Grado en Nutrición Humana y en Dietética	7000075

Navarra	Máster	Máster Universitario en Investigación, Desarrollo e Innovación de Medicamentos por la Universidad de Navarra	4310755
Navarra	Máster	Máster Universitario en Gestión de Empresas Pharma-Biotech por la Universidad de Navarra	4316922
País Vasco/Euskal Herriko Unibertsitatea	Grado	Graduado o Graduada en Farmacia por la Universidad del País Vasco/Euskal Herriko Unibertsitatea	2501468
País Vasco/Euskal Herriko Unibertsitatea	Grado	PCEO Grado en Farmacia / Grado en Nutrición Humana y Dietética	7000951
Ramón Llull	Grado	Graduado o Graduada en Farmacia por la Universidad Ramón Llull	2502992
Salamanca	Grado	Graduado o Graduada en Farmacia por la Universidad de Salamanca	2500063
Salamanca	Grado	PCEO Grado en Farmacia / Grado en Gestión de Pequeñas y Medianas Empresas (PYMES)	7000677
Salamanca	Grado	PCEO Grado en Biotecnología (Plan nuevo) / Grado en Farmacia	7001115
Salamanca	Máster	Máster Universitario en Evaluación y Desarrollo de Medicamentos por la Universidad de Salamanca	4314387
San Jorge	Grado	Graduado o Graduada en Farmacia por la Universidad San Jorge	2500067
Santiago de Compostela	Grado	Graduado o Graduada en Farmacia por la Universidad de Santiago de Compostela	2502220
Santiago de Compostela	Máster	Máster Universitario en Investigación y Desarrollo de Medicamentos por la Universidad de Santiago de Compostela	4311777
Sevilla	Grado	Graduado o Graduada en Farmacia por la Universidad de Sevilla	2501191
Sevilla	Grado	PCEO Grado en Farmacia / Grado en Óptica y Optometría	7000340
Sevilla	Máster	Máster Universitario en Especialización Profesional en Farmacia por la Universidad de Sevilla	4314317
València (Estudi General)	Grado	Graduado o Graduada en Farmacia por la Universitat de València (Estudi General)	2500767
València (Estudi General)	Grado	PCEO Grado en Farmacia / Grado en Nutrición Humana y Dietética	7000392
València (Estudi General)	Máster	Máster Universitario en Enfermedades Parasitarias Tropicales	4310857
València (Estudi General)	Máster	Máster Universitario en Investigación y Uso Racional del Medicamento por la Universitat de València (Estudi General)	4310862

Ámbito de Fisioterapia

Universidad	Tipo	Titulación	
A Coruña	Grado	Graduado o Graduada en Fisioterapia por la Universidad de A Coruña	2501009
Alcalá	Grado	Graduado o Graduada en Fisioterapia por la Universidad de Alcalá	2500233
Alcalá	Máster	Máster Universitario en Fisioterapia Manual del Aparato Locomotor por la Universidad de Alcalá	4310631
Alfonso X El Sabio	Grado	Graduado o Graduada en Fisioterapia por la Universidad Alfonso X El Sabio	2501366
Alfonso X El Sabio	Grado	PCEO Grado en Ciencias de la Actividad Física y del Deporte / Grado en Fisioterapia	7000171
Alfonso X El Sabio	Máster	Máster Universitario en Fisioterapia Deportiva por la Universidad Alfonso X El Sabio	4316692
Almería	Grado	Graduado o Graduada en Fisioterapia por la Universidad de Almería	2501333
Almería	Máster	Máster Universitario en Fisioterapia y Discapacidad por la Universidad de Almería	4315371
Autónoma de Barcelona	Grado	Graduado o Graduada en Fisioterapia por la Universidad Autónoma de Barcelona	2500892
Camilo José Cela	Grado	Graduado o Graduada en Fisioterapia por la Universidad Camilo José Cela	2502065
Camilo José Cela	Máster	Máster Universitario en Fisioterapia y Readaptación en el Deporte por la Universidad Camilo José Cela	4315141
Cardenal Herrera-CEU	Grado	Graduado o Graduada en Fisioterapia por la Universidad Cardenal Herrera-CEU	2500533
Cardenal Herrera-CEU	Máster	Máster Universitario en Fisioterapia Deportiva por la Universidad Cardenal Herrera-CEU	4315375
Castilla-La Mancha	G	Graduado o Graduada en Fisioterapia por la Universidad de Castilla-La Mancha	2502462
Castilla-La Mancha	Máster	Máster Universitario en Fisioterapia en Disfunciones del Suelo Pélvico por la Universidad de Castilla-La Mancha	4317422
Católica de Valencia San Vicente Mártir	Grado	Graduado o Graduada en Fisioterapia por la Universidad Católica de Valencia San Vicente Mártir	2500161
Católica San Antonio	Grado	Graduado o Graduada en Fisioterapia por la Universidad Católica San Antonio	2500053
Católica San Antonio	Máster	Máster Universitario en Fisioterapia en el Deporte por la Universidad Católica San Antonio	4315379
Católica Santa Teresa de Jesús de Ávila	Grado	Graduado o Graduada en Fisioterapia por la Universidad Católica Santa Teresa de Jesús de Ávila	2502663
Católica Santa Teresa de Jesús de Ávila	Máster	Máster Universitario en Terapia Manual del Sistema Musculoesquelético	4317295
Córdoba	Grado	Graduado o Graduada en Fisioterapia por la Universidad de Córdoba	2503277
Europea de Canarias	Grado	Graduado o Graduada en Fisioterapia por la Universidad Europea de Canarias	2502982
Europea de Canarias	Máster	Máster Universitario en Terapia Manual Ortopédica en el Tratamiento del Dolor por la Universidad Europea de Canarias	4315476

Europea de Madrid	Grado	Graduado o Graduada en Fisioterapia por la Universidad Europea de Madrid	2500142
Europea de Madrid	Grado	PCEO Grado en Ciencias de la Actividad Física y el Deporte / Grado en Fisioterapia	7000017
Europea de Madrid	Máster	Máster Universitario en Fisioterapia Deportiva por la Universidad Europea de Madrid	4311679
Europea de Madrid	Máster	Máster Universitario en Fisioterapia Neurológica: Técnicas de Valoración y Tratamiento por la Universidad Europea de Madrid	4312349
Europea de Madrid	Máster	Máster Universitario en Terapia Manual Ortopédica en el Tratamiento del Dolor	4313237
Europea de Valencia	Grado	Graduado o Graduada en Fisioterapia por la Universidad Europea de Valencia	2502863
Extremadura	Grado	Graduado o Graduada en Fisioterapia por la Universidad de Extremadura	2500509
Francisco de Vitoria	Grado	Graduado o Graduada en Fisioterapia por la Universidad Francisco de Vitoria	2501386
Granada	Grado	Graduado o Graduada en Fisioterapia por la Universidad de Granada	2501262
Granada	Máster	Máster Universitario en Investigación de los Trastornos del Movimiento y Alteración Funcional	4316432
Illes Balears (Les)	Grado	Graduado o Graduada en Fisioterapia por la Universitat de les Illes Balears	2500931
Internacional de Catalunya	Grado	Graduado o Graduada en Fisioterapia por la Universitat Internacional de Catalunya	2500582
Internacional de Catalunya	Máster	Máster Universitario en Fisioterapia Pediátrica por la Universitat Internacional de Catalunya	4315868
Internacional de Catalunya	Máster	Máster Universitario en Fisioterapia Manual Ortopédica (OMPT) por la Universitat Internacional de Catalunya	4317150
Jaén	Grado	Graduado o Graduada en Fisioterapia por la Universidad de Jaén	2501050
La Laguna	Grado	Graduado o Graduada en Fisioterapia por la Universidad de La Laguna	2500779
Las Palmas de Gran Canaria	Grado	Graduado o Graduada en Fisioterapia por la Universidad de Las Palmas de Gran Canaria	2502351
Málaga	Grado	Graduado o Graduada en Fisioterapia por la Universidad de Málaga	2501161
Miguel Hernández de Elche	Grado	Graduado o Graduada en Fisioterapia por la Universidad Miguel Hernández de Elche	2501611
Miguel Hernández de Elche	Máster	Máster Universitario en Fisioterapia para el Abordaje del Dolor Neuro-Músculo-Esquelético por la Universidad Miguel Hernández de Elche	4317389
Murcia	Grado	Graduado o Graduada en Fisioterapia por la Universidad de Murcia	2501001
Murcia	Máster	Máster Universitario en Fisioterapia Neurológica del Niño y el Adulto por la Universidad de Murcia	4315529
Oviedo	Grado	Graduado o Graduada en Fisioterapia por la Universidad de Oviedo	2500732
Pontificia Comillas	Grado	Graduado o Graduada en Fisioterapia por la Universidad Pontificia Comillas	2500606
Pontificia Comillas	Máster	Máster Universitario en Biomecánica y Fisioterapia Deportiva por la Universidad Pontificia Comillas	4315392

Pública de Navarra	Grado	Graduado o Graduada en Fisioterapia por la Universidad Pública de Navarra	2502408
Rey Juan Carlos	Grado	Graduado o Graduada en Fisioterapia por la Universidad Rey Juan Carlos	2500742
Rey Juan Carlos	Grado	PCEO Grado en Ciencias de la Actividad Física y del Deporte / Grado en Fisioterapia	7000824
Rey Juan Carlos	Máster	Máster Universitario en neurocontrol motor por la Universidad Rey Juan Carlos	4310577
Rovira i Virgili	Grado	Graduado o Graduada en Fisioterapia por la Universidad Rovira i Virgili	2502420
Salamanca	Grado	Graduado o Graduada en Fisioterapia por la Universidad de Salamanca	2502044
San Jorge	Grado	Graduado o Graduada en Fisioterapia por la Universidad San Jorge	2500994
Sevilla	Grado	Graduado o Graduada en Fisioterapia por la Universidad de Sevilla	2501076
Sevilla	Grado	PCEO Grado en Fisioterapia / Grado en Ciencias de la Actividad Física y del Deporte	7000694
València (Estudi General)	Grado	Graduado o Graduada en Fisioterapia por la Universitat de València (Estudi General)	2500768
València (Estudi General)	Máster	Máster Universitario en Recuperación Funcional en Fisioterapia por la Universitat de València (Estudi General)	4315848
Valladolid	Grado	Graduado o Graduada en Fisioterapia por la Universidad de Valladolid	2501363
Vic-Central de Catalunya	Grado	Graduado o Graduada en Fisioterapia por la Universidad de Vic-Universidad Central de Catalunya	2503156
Vic-Central de Catalunya	Máster	Máster Universitario en Fisioterapia del Sistema Musculoesquelético por la Universidad de Vic-Universidad Central de Catalunya	4316456
Vigo	Grado	Graduado o Graduada en Fisioterapia por la Universidad de Vigo	2501115
Zaragoza	Grado	Graduado o Graduada en Fisioterapia por la Universidad de Zaragoza	2500073

Ámbito de Medicina			
Universidad	Tipo	Titulación	
Alcalá	Grado	Graduado o Graduada en Medicina por la Universidad de Alcalá	2502092
Alfonso X El Sabio	Grado	Graduado o Graduada en Medicina por la Universidad Alfonso X El Sabio	2501322
Autónoma de Barcelona	Grado	Graduado o Graduada en Ciencias Biomédicas por la Universidad Autónoma de Barcelona	2501230
Autónoma de Barcelona	Grado	Graduado o Graduada en Medicina por la Universidad Autónoma de Barcelona	2502442
Autónoma de Barcelona	Máster	Máster Universitario en Investigación Clínica Aplicada en Ciencias de la Salud por la Universidad Autónoma de Barcelona	4312326
Autónoma de Barcelona	Máster	Máster Universitario en Neurociencias por la UAB	4313792
Autónoma de Madrid	Grado	Graduado o Graduada en Medicina por la Universidad Autónoma de Madrid	2502497
Autónoma de Madrid	Máster	Máster Universitario en Biomedicina Molecular por la Universidad Autónoma de Madrid	4310030
Autónoma de Madrid	Máster	Máster Universitario en Investigación Farmacológica / Pharmacological Research por la Universidad Autónoma de Madrid	4311358
Autónoma de Madrid	Máster	Máster Universitario en Neurociencia por la Universidad Autónoma de Madrid	4312617
Autónoma de Madrid	Máster	Máster Universitario en Epidemiología por la Universidad Autónoma de Madrid	4316962
Barcelona	Grado	Graduado o Graduada en Medicina por la Universidad de Barcelona	2500285
Barcelona	Grado	Graduado en Ingeniería Biomédica	2502447
Barcelona	Grado	Graduado o Graduada en Ciencias Biomédicas por la Universidad de Barcelona	2503377
Barcelona	Máster	Máster Universitario en Medicina Traslacional por la Universidad de Barcelona	4312469
Barcelona	Máster	Máster Universitario en Inmunología Avanzada por la Universidad Autónoma de Barcelona y la Universidad de Barcelona	4313348
Barcelona	Máster	Máster Universitario en Biomedicina por la Universidad de Barcelona	4313909
Barcelona	Máster	Máster Universitario en Investigación Clínica por la Universidad Autónoma de Barcelona; la Universidad de Barcelona y la Universidad Pompeu Fabra	4314735
Barcelona	Máster	Máster Universitario en Fisiología Integrativa por la Universidad de Barcelona	4315237
Barcelona	Máster	Máster Universitario en Bases para la Atención y Educación de las Personas con Diabetes por la Universidad de Barcelona	4315243
Barcelona	Máster	Máster Universitario en Competencias Médicas Avanzadas por la Universidad de Barcelona	4315244
Barcelona	Máster	Máster Universitario en Innovación y Emprendimiento en Nutrición, Enfermedades Crónicas y Envejecimiento Saludable por la Universidad de Barcelona	4315824
Cantabria	Grado	Graduado o Graduada en Medicina por la Universidad de Cantabria	2500792

Cantabria	Grado	Graduado o Graduada en Ciencias Biomédicas por la Universidad de Cantabria	2504091
Cantabria	Máster	Máster Universitario en Iniciación a la Investigación en Salud Mental por la Universidad Autónoma de Barcelona; la Universidad Complutense de Madrid; la Universidad de Barcelona; la Universidad de Cádiz y la Universidad de Cantabria	4313725
Cardenal Herrera-CEU	Grado	Graduado o Graduada en Medicina por la Universidad Cardenal Herrera-CEU	2502170
Castilla-La Mancha	Grado	Graduado o Graduada en Medicina por la Universidad de Castilla-La Mancha	2501772
Católica de Valencia San Vicente Mártir	Grado	Graduado o Graduada en Medicina por la Universidad Católica de Valencia San Vicente Mártir	2500542
Católica San Antonio	Grado	Graduado o Graduada en Medicina por la Universidad Católica San Antonio	2502655
Católica San Antonio	Máster	Máster Universitario en Geriatria y Gerontología: Atención Integral a la Dependencia. por la Universidad Católica San Antonio	4312229
Católica San Antonio	Máster	Máster Universitario en Medicina de Urgencias y Emergencias por la Universidad Católica San Antonio	4315632
Córdoba	Grado	Graduado o Graduada en Medicina por la Universidad de Córdoba	2501318
Córdoba	Máster	Máster Investigación Biomédica Translacional	4315169
Europea de Madrid	Grado	Graduado o Graduada en Medicina por la Universidad Europea de Madrid	2500083
Extremadura	Grado	Graduado o Graduada en Medicina por la Universidad de Extremadura	2500314
Francisco de Vitoria	Grado	Graduado o Graduada en Medicina por la Universidad Francisco de Vitoria	2502114
Girona	Grado	Graduado o Graduada en Medicina por la Universidad de Girona	2500099
Granada	Grado	Graduado o Graduada en Medicina por la Universidad de Granada	2501516
Granada	Máster	Máster Universitario en Antropología Física y Forense por la Universidad de Granada	4312251
Granada	Máster	Máster Universitario en Investigación y Avances en Inmunología Molecular y Celular por la Universidad de Granada	4312255
Granada	Máster	Máster Universitario en Biomedicina Regenerativa	4312272
Granada	Máster	Máster Universitario en Neurociencias Básicas, Aplicadas y Dolor	4315924
Granada	Máster	Máster Universitario en Investigación y Avances en Medicina Preventiva y Salud Pública	4315934
Illes Balears (Les)	Grado	Graduado o Graduada en Medicina por la Universitat de les Illes Balears	2503367
Internacional de Catalunya	Grado	Graduado o Graduada en Medicina por la Universitat Internacional de Catalunya	2500105
Internacional de Catalunya	Grado	Ciencias Biomédicas	2503965
Internacional de Catalunya	Máster	Investigación Clínica	4315997

Internacional de Catalunya	Máster	Máster Universitario en Urgencias y Emergencias Sanitarias por la Universitat Internacional de Catalunya	4316842
Jaume I de Castellón	Grado	Graduado o Graduada en Medicina por la Universidad Jaume I de Castellón	2502262
La Laguna	Grado	Graduado o Graduada en Medicina por la Universidad de La Laguna	2501886
Las Palmas de Gran Canaria	Grado	Graduado o Graduada en Medicina por la Universidad de Las Palmas de Gran Canaria	2501904
Lleida	Grado	Graduado o Graduada en Medicina por la Universidad de Lleida	2500360
Málaga	Grado	Graduado o Graduada en Medicina por la Universidad de Málaga	2501964
Miguel Hernández de Elche	Grado	Graduado o Graduada en Medicina por la Universidad Miguel Hernández de Elche	2502358
Miguel Hernández de Elche	Máster	Máster Universitario en Investigación en Medicina Clínica por la Universidad Miguel Hernández de Elche	4311740
Miguel Hernández de Elche	Máster	Máster Universitario en Investigación Clínica y Quirúrgica por la Universidad Miguel Hernández de Elche	4311741
Miguel Hernández de Elche	Máster	Máster Universitario en Investigación en Atención Primaria por la Universidad Miguel Hernández de Elche	4311899
Miguel Hernández de Elche	Máster	Máster Universitario en Enfermedades Infecciosas y Salud Internacional por la Universidad Miguel Hernández de Elche	4313464
Miguel Hernández de Elche	Máster	Máster Universitario en Gerontología y Salud por la Universidad Miguel Hernández de Elche	4314629
Miguel Hernández de Elche	Máster	Máster Universitario en Medicina de Urgencias-Emergencias por la Universidad Miguel Hernández de Elche	4314766
Murcia	Grado	Graduado o Graduada en Medicina por la Universidad de Murcia	2502059
Murcia	Máster	Máster Universitario en Anatomía Aplicada a la Clínica por la Universidad de Murcia	4312074
Murcia	Máster	Máster Universitario en Envejecimiento por la Universidad de Murcia	4312078
Murcia	Máster	Máster Universitario en Hematología y Oncología Clínico-Experimental por la Universidad de Murcia	4312081
Navarra	Grado	Graduado o Graduada en Medicina por la Universidad de Navarra	2500060
Navarra	Máster	Máster de Investigación Biomédica	4310752
Oviedo	Grado	Graduado o Graduada en Medicina por la Universidad de Oviedo	2502033
Oviedo	Máster	Máster Universitario en Biomedicina y Oncología Molecular por la Universidad de Oviedo	4312877
Oviedo	Máster	Máster Universitario en Análisis y Gestión de Emergencia y Desastre por la Universidad de Oviedo	4312932
Oviedo	Máster	Máster Universitario en Investigación en Neurociencias por la Universidad de Oviedo	4315627
Oviedo	Máster	Máster Universitario Erasmus Mundus en Salud Pública en Desastres por la Universidad de Oviedo; Karolinska Institutet(Suecia) y University of Nicosia(Chipre)	4317113

Pompeu Fabra	Grado	Graduado o Graduada en Medicina por la Universidad Autónoma de Barcelona y la Universidad Pompeu Fabra	2500178
Pompeu Fabra	Grado	Graduado o Graduada en Medicina por la Universidad Pompeu Fabra	2504008
Pública de Navarra	Grado	Graduado o Graduada en Ingeniería Biomédica por la Universidad Pública de Navarra	2503691
Pública de Navarra	Grado	Graduado o Graduada en Medicina por la Universidad Pública de Navarra	2503909
Pública de Navarra	Máster	Máster Universitario en Ingeniería Biomédica por la Universidad Pública de Navarra	4315788
Rey Juan Carlos	Grado	Graduado o Graduada en Medicina por la Universidad Rey Juan Carlos	2500091
Rey Juan Carlos	Máster	Máster Universitario en Género y Salud	4311441
Rey Juan Carlos	Máster	Máster Universitario en Aspectos Clínicos y Básicos del Dolor por la Universidad de Cantabria y la Universidad Rey Juan Carlos	4314464
Rey Juan Carlos	Máster	Máster Universitario en Oncología Molecular por la Universidad Rey Juan Carlos	4316262
Rovira i Virgili	Grado	Graduado o Graduada en Medicina por la Universidad Rovira i Virgili	2500441
Rovira i Virgili	Máster	Máster en Envejecimiento y Salud	4312575
Rovira i Virgili	Máster	Máster en Ciencias del Sistema Nervioso	4315450
Salamanca	Grado	Graduado o Graduada en Medicina por la Universidad de Salamanca	2502052
Salamanca	Máster	Máster Universitario en Biología y Clínica del Cáncer por la Universidad de Salamanca	4312926
Salamanca	Máster	Máster Universitario en Intervención a Personas con Enfermedad de Alzheimer por la Universidad de Salamanca	4313686
Santiago de Compostela	Grado	Graduado o Graduada en Medicina por la Universidad de Santiago de Compostela	2502221
Santiago de Compostela	Máster	Máster Universitario en Gerontología por la Universidad de A Coruña y la Universidad de Santiago de Compostela	4317745
Sevilla	Grado	Graduado o Graduada en Medicina por la Universidad de Sevilla	2501362
Sevilla	Máster	Máster Universitario en Fisiología y Neurociencia por la Universidad de Sevilla	4312172
Sevilla	Máster	Máster Universitario en Investigación Médica: Clínica y Experimental por la Universidad de Sevilla	4313120
València (Estudi General)	Grado	Graduado o Graduada en Medicina por la Universitat de València (Estudi General)	2502256
València (Estudi General)	Máster	Máster Universitario en Fisiología por la Universitat de València (Estudi General)	4310860
Valladolid	Grado	Graduado o Graduada en Medicina por la Universidad de Valladolid	2501690
Valladolid	Máster	Máster Universitario en Subespecialidades Oftalmológicas por la Universidad de Valladolid	4314139
Vic-Central de Catalunya	Grado	Graduado o Graduada en Medicina por la Universidad de Vic-Universidad Central de Catalunya	2503365
Zaragoza	Grado	Graduado o Graduada en Medicina por la Universidad de Zaragoza	2500471

Zaragoza	Máster	Máster Universitario en Iniciación a la Investigación en Medicina por la Universidad de Zaragoza	4310867
----------	--------	--	---------

Ámbito de Odontología

Universidad	Tipo	Titulación	
Alfonso X El Sabio	Grado	Graduado o Graduada en Odontología por la Universidad Alfonso X El Sabio	2501323
Alfonso X El Sabio	Máster	Máster Universitario en Implantología Oral y Prótesis Implantosoportada por la Universidad Alfonso X El Sabio	4311956
Alfonso X El Sabio	Máster	Máster Universitario en Ortodoncia por la Universidad Alfonso X El Sabio	4313432
Barcelona	Grado	Graduado o Graduada en Odontología por la Universidad de Barcelona	2500506
Cardenal Herrera-CEU	Grado	Graduado o Graduada en Odontología por la Universidad Cardenal Herrera-CEU	2502171
Cardenal Herrera-CEU	Máster	Máster Universitario en Ortodoncia y Ortopedia Dentofacial por la Universidad Cardenal Herrera-CEU	4312624
Católica de Valencia San Vicente Mártir	Grado	Graduado o Graduada en Odontología por la Universidad Católica de Valencia San Vicente Mártir	2500543
Católica de Valencia San Vicente Mártir	Máster	Máster Universitario en Cirugía e Implantología Oral por la Universidad Católica de Valencia San Vicente Mártir	4314113
Católica de Valencia San Vicente Mártir	Máster	Máster Universitario en Odontopediatría por la Universidad Católica de Valencia San Vicente Mártir	4314114
Católica de Valencia San Vicente Mártir	Máster	Máster Universitario en Ortodoncia Integral por la Universidad Católica de Valencia San Vicente Mártir	4314115
Católica San Antonio	Grado	Graduado o Graduada en Odontología por la Universidad Católica San Antonio	2503143
Europea de Madrid	Grado	Graduado o Graduada en Odontología por la Universidad Europea de Madrid	2500917
Europea de Madrid	Máster	Máster Universitario en Endodoncia Avanzada por la Universidad Europea de Madrid	4310693
Europea de Madrid	Máster	Máster Universitario en Ortodoncia Avanzada por la Universidad Europea de Madrid	4310694
Europea de Madrid	Máster	Máster Universitario en Prótesis, Implantoprótesis y Estética Dental por la Universidad Europea de Madrid	4311685
Europea de Madrid	Máster	Máster Universitario en Cirugía e Implantología Bucal Avanzada por la Universidad Europea de Madrid	4316571
Europea de Valencia	Grado	Graduado o Graduada en Odontología por la Universidad Europea de Valencia	2502867
Europea de Valencia	Máster	Máster Universitario en Implantología Oral Avanzada por la Universidad Europea de Valencia	4314112
Europea de Valencia	Máster	Máster Universitario en Ortodoncia Avanzada por la Universidad Europea de Valencia	4314189
Granada	Grado	Graduado o Graduada en Odontología por la Universidad de Granada	2501816
Granada	Máster	Máster Universitario en Ciencias Odontológicas por la Universidad de Granada	4315912
Granada	Máster	Máster Universitario en Cirugía Bucal e Implantología por la Universidad de Granada	4316141
Internacional de Catalunya	Grado	Graduado o Graduada en Odontología por la Universitat Internacional de Catalunya	2500583

Internacional de Catalunya	Máster	Máster Universitario en Odontología Restauradora Estética por la Universitat Internacional de Catalunya	4312770
Internacional de Catalunya	Máster	Máster Universitario en Investigación en Odontología por la Universitat Internacional de Catalunya	4313855
Murcia	Grado	Graduado o Graduada en Odontología por la Universidad de Murcia	2500943
Oviedo	Grado	Graduado o Graduada en Odontología por la Universidad de Oviedo	2502034
Oviedo	Máster	Máster Universitario en Ortodoncia y Ortopedia Dentofacial por la Universidad de Oviedo	4311190
Rey Juan Carlos	Grado	Graduado o Graduada en Odontología por la Universidad Rey Juan Carlos	2500872
Salamanca	Grado	Graduado o Graduada en Odontología por la Universidad de Salamanca	2502053
Santiago de Compostela	Grado	Graduado o Graduada en Odontología por la Universidad de Santiago de Compostela	2502223
Sevilla	Grado	Graduado o Graduada en Odontología por la Universidad de Sevilla	2501192
Sevilla	Máster	Máster Universitario en Odontología Médico-Quirúrgica e Integral por la Universidad de Sevilla	4316025
Sevilla	Máster	Máster Universitario en Odontología Restauradora, Estética y Funcional por la Universidad de Sevilla	4316361
Sevilla	Máster	Máster Universitario en Odontología Infantil por la Universidad de Sevilla	4317054
València (Estudi General)	Grado	Graduado o Graduada en Odontología por la Universitat de València (Estudi General)	2502257
València (Estudi General)	Máster	Máster Universitario en Ciencias Odontológicas por la Universitat de València (Estudi General)	4310588
Zaragoza	Grado	Graduado o Graduada en Odontología por la Universidad de Zaragoza	2502489

Ámbito de Psicología

Universidad	Tipo	Titulación	
A Coruña	Máster	Máster Universitario en Psicología Aplicada por la Universidad de A Coruña	4311079
A Coruña	Máster	Máster Universitario en Estudios Avanzados sobre el Lenguaje, la Comunicación y sus Patologías por la Universidad de A Coruña; la Universidad de Salamanca; la Universidad de Santiago de Compostela y la Universidad de Zaragoza	4313558
Alfonso X El Sabio	Grado	Graduado o Graduada en Psicología por la Universidad Alfonso X El Sabio	2503948
Alfonso X El Sabio	Máster	Máster Universitario en Psicología General Sanitaria por la Universidad Alfonso X El Sabio	4316774
Alfonso X El Sabio	Máster	Máster Universitario en Neuropsicología Educativa por la Universidad Alfonso X El Sabio	4317357
Almería	Grado	Graduado o Graduada en Psicología por la Universidad de Almería	2501716
Almería	Máster	Máster Universitario en Psicología General Sanitaria por la Universidad de Almería	4315203
Almería	Máster	Máster Universitario en Investigación en Ciencias del Comportamiento por la Universidad de Almería	4315356
Almería	Máster	Máster Universitario en Investigación en Ciencias del Comportamiento por la Universidad de Almería y la Universidad de Huelva	4317977
Antonio de Nebrija	Grado	Graduado o Graduada en Psicología por la Universidad Antonio de Nebrija	2503575
Antonio de Nebrija	Máster	Máster Universitario en Desarrollo del Lenguaje y Dificultades de la Comunicación por la Universidad Antonio de Nebrija	4317580
Autónoma de Barcelona	Grado	Graduado o Graduada en Psicología por la Universidad Autónoma de Barcelona	2502443
Autónoma de Barcelona	Máster	Máster Universitario en Investigación e Intervención Psicosocial por la Universidad Autónoma de Barcelona	4313402
Autónoma de Barcelona	Máster	Máster Universitario en Psicología General Sanitaria por la Universidad Autónoma de Barcelona	4314949
Autónoma de Barcelona	Máster	Máster Universitario en Trastornos de la Comunicación y del Lenguaje por la Universidad Autónoma de Barcelona y la Universidad Ramón Llull	4315497
Autónoma de Barcelona	Máster	Máster Universitario en Psicología del Deporte y de la Actividad Física por la Universidad Autónoma de Barcelona y la Universidad de Barcelona	4316214
Autónoma de Barcelona	Máster	Máster Universitario en Investigación en Psicología Clínica y de la Salud por la Universidad Autónoma de Barcelona	4316222
Autónoma de Barcelona	Máster	Máster Universitario en Psicología Jurídica y Forense por la Universidad Autónoma de Barcelona	4317571
Autónoma de Madrid	Grado	Graduado o Graduada en Psicología por la Universidad Autónoma de Madrid	2500268
Autónoma de Madrid	Máster	Máster Universitario en Psicología de la Educación por la Universidad Autónoma de Madrid	4310043
Autónoma de Madrid	Máster	Máster Universitario en Intervención Psicosocial y Comunitaria por la Universidad Autónoma de Madrid	4313103

Autónoma de Madrid	Máster	Máster Universitario en Psicología General Sanitaria por la Universidad Autónoma de Madrid	4314511
Barcelona	Grado	Graduado o Graduada en Psicología por la Universidad de Barcelona	2500286
Barcelona	Máster	Máster Universitario en Investigación en Comportamiento y Cognición por la Universidad de Barcelona	4313265
Barcelona	Máster	Máster Universitario en Gestión y Desarrollo de Personas y Equipos en las Organizaciones por la Universidad de Barcelona	4313279
Barcelona	Máster	Máster Universitario en Psicología de la Educación - MIPE por la Universidad Autónoma de Barcelona; la Universidad Ramón Llull; la Universidad de Barcelona y la Universidad de Girona	4313352
Barcelona	Máster	Máster Universitario en Intervención Psicosocial por la Universidad de Barcelona y la Universidad de Girona	4314182
Barcelona	Máster	Máster Universitario en Psicología General Sanitaria por la Universidad de Barcelona	4314486
Camilo José Cela	Grado	Graduado o Graduada en Psicología por la Universidad Camilo José Cela	2500905
Camilo José Cela	Máster	Máster Universitario en Atención Temprana por la Universidad Camilo José Cela	4314165
Camilo José Cela	Máster	Máster Universitario en Psicología General Sanitaria por la Universidad Camilo José Cela	4314532
Camilo José Cela	Máster	Máster Universitario en Evaluación y Rehabilitación Neuropsicológicas por la Universidad Camilo José Cela	4314809
Camilo José Cela	Máster	Máster Universitario en Neurociencia Cognitiva y Educación por la Universidad Camilo José Cela	4316686
Cardenal Herrera-CEU	Máster	Máster Universitario en Psicología General Sanitaria por la Universidad Cardenal Herrera-CEU	4315405
Católica de Valencia San Vicente Mártir	Grado	Graduado o Graduada en Psicología por la Universidad Católica de Valencia San Vicente Mártir	2500059
Católica de Valencia San Vicente Mártir	Máster	Máster Universitario en Psicología Jurídica por la Universidad Católica de Valencia San Vicente Mártir	4310668
Católica de Valencia San Vicente Mártir	Máster	Máster Universitario en Psicología General Sanitaria por la Universidad Católica de Valencia San Vicente Mártir	4315463
Católica San Antonio	Grado	Graduado o Graduada en Psicología por la Universidad Católica San Antonio	2500055
Católica San Antonio	Máster	Máster Universitario en Psicología General Sanitaria por la Universidad Católica San Antonio	4314530
Católica Santa Teresa de Jesús de Ávila	Grado	Graduado o Graduada en Psicología por la Universidad Católica Santa Teresa de Jesús de Ávila	2503316
Católica Santa Teresa de Jesús de Ávila	Máster	Máster Universitario en Psicología General Sanitaria por la Universidad Católica Santa Teresa de Jesús de Ávila	4317296
Córdoba	Grado	Graduado o Graduada en Psicología por la Universidad de Córdoba	2503722

Córdoba	Máster	Máster Universitario en Psicología General Sanitaria por la Universidad de Córdoba	4314744
Córdoba	Máster	Máster Universitario en Psicología Aplicada a la Educación y el Bienestar Social por la Universidad de Córdoba	4315443
Deusto	Grado	Graduado o Graduada en Psicología por la Universidad de Deusto	2500560
Deusto	Máster	Máster Universitario en Psicología General Sanitaria por la Universidad de Deusto	4314500
Deusto	Máster	Máster Universitario en Neuropsicología Clínica por la Universidad de Deusto	4315206
Europea de Canarias	Grado	Graduado o Graduada en Psicología por la Universidad Europea de Canarias	2503935
Europea de Canarias	Máster	Máster Universitario en Psicología General Sanitaria por la Universidad Europea de Canarias	4316930
Europea de Madrid	Grado	Graduado o Graduada en Psicología por la Universidad Europea de Madrid	2502845
Europea de Madrid	Grado	PCEO Grado en Criminología / Grado en Psicología	7000478
Europea de Madrid	Máster	Máster Universitario en Psicología General Sanitaria por la Universidad Europea de Madrid	4314479
Europea de Madrid	Máster	Máster Universitario en Neuropsicología Clínica por la Universidad Europea de Madrid	4317644
Europea de Madrid	Máster	Máster Universitario en Psicología Infantil y Juvenil por la Universidad Europea de Madrid	4317684
Europea de Valencia	Grado	Graduado o Graduada en Psicología por la Universidad Europea de Valencia	2503201
Europea de Valencia	Máster	Máster Universitario en Psicología General Sanitaria por la Universidad Europea de Valencia	4316123
Europea de Valencia	Máster	Máster Universitario en Psicología Infantil y Juvenil por la Universidad Europea de Valencia	4317873
Extremadura	Grado	Graduado o Graduada en Psicología por la Universidad de Extremadura	2503030
Francisco de Vitoria	Grado	Graduado o Graduada en Psicología por la Universidad Francisco de Vitoria	2502537
Francisco de Vitoria	Máster	Máster Universitario en Psicología General Sanitaria por la Universidad Francisco de Vitoria	4315871
Francisco de Vitoria	Máster	Máster Universitario en Atención Temprana por la Universidad Francisco de Vitoria	4317201
Girona	Grado	Graduado o Graduada en Psicología por la Universidad de Girona	2500325
Girona	Máster	Máster Universitario en Psicología General Sanitaria por la Universidad de Girona	4316835
Granada	Grado	Graduado o Graduada en Psicología por la Universidad de Granada	2501519
Granada	Máster	Máster Universitario en Psicología de la Intervención Social por la Universidad de Granada	4312270
Granada	Máster	Máster Universitario en Psicología General Sanitaria por la Universidad de Granada	4314541
Granada	Máster	Máster Universitario en Psicología Jurídica y Forense por la Universidad de Granada	4315512
Granada	Máster	Máster Universitario en Neurociencia Cognitiva y del Comportamiento por la Universidad de Granada	4315561

Huelva	Grado	Graduado o Graduada en Psicología por la Universidad de Huelva	2501840
Huelva	Máster	Máster Universitario en Psicología General Sanitaria por la Universidad de Huelva	4315573
Huelva	Máster	Máster Universitario en Investigación e Intervención Psicosocial en Contextos Diversos por la Universidad de Huelva	4316531
Illes Balears (Les)	Grado	Graduado o Graduada en Psicología por la Universitat de les Illes Balears	2500335
Illes Balears (Les)	Máster	Máster Universitario en Gestión de Recursos Humanos. Intervención Psicológica y Pedagógica por la Universidad de las Illes Balears	4311600
Illes Balears (Les)	Máster	Máster Universitario en Cognición y Evolución Humana por la Universitat de les Illes Balears	4314264
Illes Balears (Les)	Máster	Máster Universitario en Psicología General Sanitaria por la Universidad de las Illes Balears	4314958
Illes Balears (Les)	Máster	Máster Universitario en Investigación e Intervención Psicoeducativa por la Universitat de les Illes Balears	4317705
Internacional de Catalunya	Grado	Graduado o Graduada en Psicología por la Universitat Internacional de Catalunya	2503720
Internacional de Catalunya	Máster	Máster Universitario en Psicopatología Legal, Forense y Criminológica por la Universitat Internacional de Catalunya	4311806
Internacional Valenciana	Grado	Graduado o Graduada en Psicología por la Universitat Internacional Valenciana	2502693
Internacional Valenciana	Máster	Máster Universitario en Prevención e Intervención Psicológica en Problemas de Conducta en la Escuela por la Universitat Internacional Valenciana	4312280
Internacional Valenciana	Máster	Máster Universitario en Terapias Psicológicas de Tercera Generación por la Universitat Internacional Valenciana	4312854
Internacional Valenciana	Máster	Máster Universitario en Neuropsicología Clínica por la Universitat Internacional Valenciana	4316734
Internacional Valenciana	Máster	Máster Universitario en Psicología Jurídica por la Universitat Internacional Valenciana	4317803
Internacional Valenciana	Máster	Máster Universitario en Psicología General Sanitaria por la Universitat Internacional Valenciana	4318194
Jaén	Grado	Graduado o Graduada en Psicología por la Universidad de Jaén	2501862
Jaén	Máster	Máster Universitario en Psicología General Sanitaria por la Universidad de Jaén	4314942
Jaén	Máster	Máster Universitario en Psicología Positiva por la Universidad de Jaén	4315461
Jaume I de Castellón	Grado	Graduado o Graduada en Psicología por la Universidad Jaume I de Castellón	2502263
Jaume I de Castellón	Máster	Máster Universitario en Rehabilitación Psicosocial en Salud Mental Comunitaria por la Universidad Jaume I de Castellón	4313200
Jaume I de Castellón	Máster	Máster Universitario en Psicología del Trabajo, de las Organizaciones y en Recursos Humanos por la Universidad Jaume I de Castellón	4314696
La Laguna	Grado	Graduado o Graduada en Psicología por la Universidad de La Laguna	2500348

La Laguna	Máster	Máster Universitario en Psicología General Sanitaria por la Universidad de La Laguna	4314539
Lleida	Grado	Graduado o Graduada en Psicología por la Universidad de Lleida	2503431
Lleida	Máster	Máster Universitario en Psicología General Sanitaria por la Universidad de Lleida	4314923
Lleida	Máster	Máster Universitario en Neuropsicología por la Universidad de Lleida	4316335
Loyola Andalucía	Grado	Graduado o Graduada en Psicología por la Universidad Loyola Andalucía	2502897
Loyola Andalucía	Máster	Máster Universitario en Psicología General Sanitaria por la Universidad Loyola Andalucía	4314858
Loyola Andalucía	Máster	Máster Universitario en Neuropsicología por la Universidad Loyola Andalucía	4317399
Loyola Andalucía	Máster	PCEO Máster Universitario en Psicología General Sanitaria / Máster Universitario en Neurociología	7500157
Málaga	Grado	Graduado o Graduada en Psicología por la Universidad de Málaga	2501965
Málaga	Máster	Máster Universitario en Psicología General Sanitaria por la Universidad de Málaga	4315124
Miguel Hernández de Elche	Grado	Graduado o Graduada en Psicología por la Universidad Miguel Hernández de Elche	2501613
Miguel Hernández de Elche	Máster	Máster Universitario en Terapia Psicológica con Niños y Adolescentes por la Universidad Miguel Hernández de Elche	4312543
Miguel Hernández de Elche	Máster	Máster Universitario en Psicología General Sanitaria por la Universidad Miguel Hernández de Elche	4314522
Murcia	Grado	Graduado o Graduada en Psicología por la Universidad de Murcia	2500725
Murcia	Máster	Máster Universitario en Psicología de la Educación por la Universidad de Murcia	4312545
Murcia	Máster	Máster Universitario en Psicología de la Intervención Social por la Universidad de Murcia	4312546
Murcia	Máster	Máster Universitario en Psicología General Sanitaria por la Universidad de Murcia	4314694
Murcia	Máster	Máster Universitario en Psicología Jurídica y Forense por la Universidad de Murcia	4317041
Murcia	Máster	PCEO Máster Universitario en Formación del profesorado de educación secundaria obligatoria y bachillerato, formación profesional, enseñanza de idiomas y enseñanzas artísticas (Orientación) / Máster Universitario en Psicología de la Educación	7500171
Nacional de Educación a Distancia	Grado	Graduado o Graduada en Psicología por la Universidad Nacional de Educación a Distancia	2500387
Nacional de Educación a Distancia	Máster	Máster Universitario en Metodología de las Ciencias del Comportamiento y de la Salud (Interuniversitario UNED - UCM - UAM) por la Universidad Autónoma de Madrid; la Universidad Complutense de Madrid y la Universidad Nacional de Educación a Distancia	4310745
Nacional de Educación a Distancia	Máster	Máster Universitario en Investigación en Psicología por la Universidad Nacional de Educación a Distancia	4311246

Nacional de Educación a Distancia	Máster	Máster Universitario en Psicología General Sanitaria por la Universidad Nacional de Educación a Distancia	4314574
Nacional de Educación a Distancia	Máster	Máster Universitario en Psicología de la Intervención Social por la Universidad Nacional de Educación a Distancia	4316667
Navarra	Grado	Graduado o Graduada en Psicología por la Universidad de Navarra	2502926
Navarra	Máster	Máster Universitario en Psicología General Sanitaria por la Universidad de Navarra	4316661
Oberta de Catalunya	Grado	Graduado o Graduada en Psicología por la Universitat Oberta de Catalunya	2500106
Oberta de Catalunya	Grado	Graduado o Graduada en Psicología por la Universitat Oberta de Catalunya	2504245
Oberta de Catalunya	Máster	Máster Universitario en Neuropsicología por la Universitat Oberta de Catalunya	4315554
Oberta de Catalunya	Máster	Máster Universitario en Psicología Infantil y Juvenil: Técnicas y Estrategias de Intervención por la Universitat Oberta de Catalunya	4316279
Oviedo	Grado	Graduado o Graduada en Psicología por la Universidad de Oviedo	2501626
Oviedo	Máster	Máster Universitario en Psicología General Sanitaria por la Universidad de Oviedo	4314934
País Vasco/Euskal Herriko Unibertsitatea	Grado	Graduado o Graduada en Psicología por la Universidad del País Vasco/Euskal Herriko Unibertsitatea	2501636
País Vasco/Euskal Herriko Unibertsitatea	Máster	Máster Universitario en Psicología: Individuo, Grupo, Organización y Cultura por la Universidad del País Vasco/Euskal Herriko Unibertsitatea	4311665
País Vasco/Euskal Herriko Unibertsitatea	Máster	Máster Universitario en Psicología de las Organizaciones e Intervención Psicosocial por la Universidad del País Vasco/Euskal Herriko Unibertsitatea	4312403
País Vasco/Euskal Herriko Unibertsitatea	Máster	Máster Universitario en Neurociencia Cognitiva del Lenguaje / Master in Cognitive Neuroscience of Language por la Universidad del País Vasco/Euskal Herriko Unibertsitatea	4313000
País Vasco/Euskal Herriko Unibertsitatea	Máster	Máster Universitario en Psicología General Sanitaria por la Universidad del País Vasco/Euskal Herriko Unibertsitatea	4314477
Pontificia Comillas	Grado	Graduado o Graduada en Psicología por la Universidad Pontificia Comillas	2500607
Pontificia Comillas	Grado	PCEO Grado en Psicología / Grado en Criminología	7000559
Pontificia Comillas	Máster	Máster Universitario en Psicología General Sanitaria por la Universidad Pontificia Comillas	4314474
Pontificia Comillas	Máster	PCEO Máster Universitario en Profesor de Educación Secundaria Obligatoria y Bachillerato / Máster en Psicopedagogía	7500156

Pública de Navarra	Grado	Graduado o Graduada en Psicología por la Universidad Pública de Navarra	2503750
Pública de Navarra	Máster	Máster Universitario en Investigación en Ciencias de la Salud por la Universidad Pública de Navarra	4311909
Pública de Navarra	Máster	Máster Universitario en Salud Pública por la Universidad Pública de Navarra	4311910
Ramón Llull	Grado	Graduado o Graduada en Psicología por la Universidad Ramón Llull	2500413
Ramón Llull	Máster	Máster Universitario en Psicopedagogía por la Universidad Ramón Llull	4314575
Ramón Llull	Máster	Máster Universitario en Psicología General Sanitaria por la Universidad Ramón Llull	4314933
Rey Juan Carlos	Grado	Graduado o Graduada en Psicología por la Universidad Rey Juan Carlos	2500964
Rey Juan Carlos	Grado	PCEO Grado en Criminología/Grado en Psicología	7000521
Rey Juan Carlos	Máster	Máster Universitario en Psicología General Sanitaria por la Universidad Rey Juan Carlos	4314465
Rey Juan Carlos	Máster	Máster Universitario en neurociencia cognitiva y neuropsicología por la Universidad Rey Juan Carlos	4316041
Rovira i Virgili	Grado	Graduado o Graduada en Psicología por la Universidad Rovira i Virgili	2500442
Rovira i Virgili	Máster	Máster Universitario en Psicología General Sanitaria por la Universidad Rovira i Virgili	4314749
Salamanca	Grado	Graduado o Graduada en Psicología por la Universidad de Salamanca	2502055
Salamanca	Máster	Máster Universitario en Neuropsicología por la Universidad de Salamanca	4310580
Salamanca	Máster	Máster Universitario en Trastornos de la Comunicación: Neurociencia de la Audición y Lenguaje por la Universidad de Salamanca	4314405
Santiago de Compostela	Grado	Graduado o Graduada en Psicología por la Universidad de Santiago de Compostela	2500462
Santiago de Compostela	Máster	Máster Universitario en Neurociencia	4310850
Santiago de Compostela	Máster	Máster Universitario en Salud Pública por la Universidad de Santiago de Compostela	4311783
Santiago de Compostela	Máster	Máster Universitario en Psicología General Sanitaria por la Universidad de Santiago de Compostela	4314481
Santiago de Compostela	Máster	Máster Universitario en Psicología del Trabajo y las Organizaciones y Psicología Jurídica-Forense por la Universidad de Santiago de Compostela	4317014
Santiago de Compostela	Máster	Máster Universitario en Psicología por la Universidad de Santiago de Compostela	4317022
Santiago de Compostela	Máster	Máster Universitario en Psicogerontología por la Universidad de Barcelona; la Universidad de Salamanca; la Universidad de Santiago de Compostela y la Universitat de València (Estudi General)	4314476
Sevilla	Grado	Graduado o Graduada en Psicología por la Universidad de Sevilla	2501077
Sevilla	Máster	Máster Universitario en Psicología de las Organizaciones y del Trabajo por la Universidad de Sevilla	4310901

Sevilla	Máster	Máster Universitario en Estudios Avanzados en Cerebro y Conducta por la Universidad de Sevilla	4312171
Sevilla	Máster	Máster Universitario en Intervención y Mediación Familiar por la Universidad de Sevilla	4312181
Sevilla	Máster	Máster Universitario en Psicología de la Intervención Social y Comunitaria por la Universidad de Sevilla	4312693
Sevilla	Máster	Máster Universitario en Psicología de la Educación. Avances en Intervención Psicoeducativa y Necesidades Educativas Especiales por la Universidad de Sevilla	4312694
Sevilla	Máster	Máster Universitario en Psicología General Sanitaria por la Universidad de Sevilla	4315007
València (Estudi General)	Grado	Graduado o Graduada en Psicología por la Universitat de València (Estudi General)	2500976
València (Estudi General)	Máster	Máster Universitario en Intervención Psicológica en Ámbitos Sociales por la Universitat de València (Estudi General)	4311718
València (Estudi General)	Máster	Máster Universitario en Psicología General Sanitaria por la Universitat de València (Estudi General)	4314517
València (Estudi General)	Máster	Máster Universitario Erasmus Mundus en Psicología del Trabajo, de las Organizaciones y de los Recursos Humanos / Erasmus Mundus on Work, Organizational and Personnel Psychology por la Universidad de Barcelona; la Universitat de València (Estudi General);	4316301
Vic-Central de Catalunya	Grado	Graduado o Graduada en Psicología por la Universidad de Vic-Universidad Central de Catalunya	2501698
Vic-Central de Catalunya	Máster	Psicologia General Sanitària	4315297
Zaragoza	Grado	Graduado o Graduada en Psicología por la Universidad de Zaragoza	2500165
Zaragoza	Máster	Máster Universitario en Psicología General Sanitaria por la Universidad de Zaragoza	4314989

Ámbito de Trabajo Social

Universidad	Tipo	Titulación	
Alicante	Grado	Graduado o Graduada en Trabajo Social por la Universidad de Alicante	2501432
Almería	Grado	Graduado o Graduada en Trabajo Social por la Universidad de Almería	2501503
Barcelona	Grado	Graduado o Graduada en Trabajo Social por la Universidad de Barcelona	2500482
Barcelona	Máster	Máster Universitario en Mediación en Conflictos por la Universidad de Barcelona	4313886
Barcelona	Máster	Máster Universitario en Intervenciones Sociales y Educativas por la Universidad de Barcelona	4314997
Castilla-La Mancha	Grado	Graduado o Graduada en Trabajo Social por la Universidad de Castilla-La Mancha	2500680
Deusto	Grado	Graduado o Graduada en Trabajo Social por la Universidad de Deusto	2500561
Deusto	Máster	Máster Universitario en Intervención en Violencia contra las Mujeres	4310674
Europea de Madrid	Máster	Máster Universitario en Mediación para la Resolución de Conflictos por la Universidad Europea de Madrid	4317596
Europea de Madrid	Máster	Máster Universitario en Atención Temprana en el Contexto Educativo por la Universidad Europea de Madrid	4317668
Girona	Grado	Graduado o Graduada en Trabajo Social por la Universidad de Girona	2501596
Granada	Grado	Graduado o Graduada en Trabajo Social por la Universidad de Granada	2501520
Granada	Máster	Máster Universitario en Gerontología, Dependencia y Protección de los Mayores por la Universidad de Granada	4312648
Granada	Máster	Máster Universitario en Criminalidad e Intervención Social con Menores por la Universidad de Granada	4315948
Huelva	Grado	Graduado o Graduada en Trabajo Social por la Universidad de Huelva	2501148
Huelva	Máster	Máster Universitario en Investigación e Intervención en Trabajo Social por la Universidad de Huelva	4315971
Illes Balears (Les)	Grado	Graduado o Graduada en Trabajo Social por la Universidad de las Illes Balears	2501150
Illes Balears (Les)	Máster	Máster Universitario en Políticas de Igualdad y Prevención de la Violencia de Género por la Universidad de las Illes Balears	4310138
Illes Balears (Les)	Máster	Máster Universitario en Primera Infancia: Perspectivas y Líneas de Intervención por la Universidad de las Illes Balears	4312374
Jaén	Grado	Graduado o Graduada en Trabajo Social por la Universidad de Jaén	2501155
Jaén	Máster	Máster Universitario en Dependencia e Igualdad en la Autonomía Personal por la Universidad de Jaén	4310722
La Laguna	Grado	Graduado o Graduada en Trabajo Social por la Universidad de La Laguna	2500788

La Laguna	Máster	Máster Universitario en Intervención y Mediación Familiar, Social y Comunitaria por la Universidad de La Laguna y la Universidad de Las Palmas de Gran Canaria	4316359
Las Palmas de Gran Canaria	Grado	Graduado o Graduada en Trabajo Social por la Universidad de Las Palmas de Gran Canaria	2501918
Las Palmas de Gran Canaria	Máster	Máster Universitario en Intervención y Mediación Familiar, Social y Comunitaria por la Universidad de La Laguna y la Universidad de Las Palmas de Gran Canaria	4316359
Málaga	Grado	Graduado o Graduada en Trabajo Social por la Universidad de Málaga	2501521
Murcia	Grado	Graduado o Graduada en Trabajo Social por la Universidad de Murcia	2500806
Murcia	Máster	Máster Universitario en Mediación por la Universidad de Murcia	4312435
Murcia	Máster	Máster Universitario en Orientación e Intermediación Laboral por la Universidad Politécnica de Cartagena y la Universidad de Murcia	4313161
Murcia	Máster	Máster Universitario en Orientación, Asesoramiento y Mediación Familiar por la Universidad de Murcia	4314027
Murcia	Máster	Máster Universitario en Dependencia por la Universidad de Murcia	4317038
Nacional de Educación a Distancia	Grado	Graduado o Graduada en Trabajo Social por la Universidad Nacional de Educación a Distancia	2502336
Nacional de Educación a Distancia	Máster	Máster Universitario en Orientación Profesional por la Universidad Nacional de Educación a Distancia	4311842
Nacional de Educación a Distancia	Máster	Máster Universitario en Intervención Educativa en Contextos Sociales por la Universidad Nacional de Educación a Distancia	4312643
Nacional de Educación a Distancia	Máster	Máster Universitario en Trabajo Social, Estado del Bienestar y Metodologías de Intervención Social por la Universidad Nacional de Educación a Distancia	4313207
Nacional de Educación a Distancia	Máster	Máster Universitario en Políticas Sociales y Dependencia por la Universidad Nacional de Educación a Distancia	4314562
Oviedo	Grado	Graduado o Graduada en Trabajo Social por la Universidad de Oviedo	2502038
Pablo de Olavide	Grado	Graduado o Graduada en Trabajo Social por la Universidad Pablo de Olavide	2501316
Pablo de Olavide	Grado	PCEO Grado en Educación Social / Grado en Trabajo Social	7000060
Pablo de Olavide	Grado	PCEO Grado en Sociología / Grado en Trabajo Social	7000408
Pablo de Olavide	Máster	Máster Universitario en Gerontología y Dirección y Gestión de Centros Gerontológicos por la Universidad Pablo de Olavide	4313096
Pablo de Olavide	Máster	Máster Universitario en Intervención Social, Cultura y Diversidad por la Universidad Pablo de Olavide	4315513
Pontificia Comillas	Grado	Graduado o Graduada en Trabajo Social por la Universidad Pontificia Comillas	2500088

Pontificia Comillas	Grado	PCEO Grado en Criminología / Grado en Trabajo Social	7000558
Pública de Navarra	Grado	Graduado o Graduada en Trabajo Social por la Universidad Pública de Navarra	2501668
Pública de Navarra	Máster	Máster Universitario en Intervención Social con Individuos, Familias y Grupos por la Universidad Pública de Navarra	4311913
Ramón Llull	Grado	Graduado o Graduada en Trabajo Social por la Universidad Ramón Llull	2500418
Ramón Llull	Máster	Máster Universitario en Modelos y Estrategias de Acción Social y Educativa en la Infancia y la Adolescencia por la Universidad Ramón Llull	4310306
Ramón Llull	Máster	Máster Universitario en Dirección, Gestión e Intervención en Servicios Sociales por la Universidad Ramón Llull	4310828
Rey Juan Carlos	Grado	PCEO Grado en Terapia Ocupacional / Grado en Trabajo Social	7000636
Rey Juan Carlos	Grado	Graduado o Graduada en Trabajo Social por la Universidad Rey Juan Carlos	2503231
Rey Juan Carlos	Grado	PCEO Grado en Criminología / Grado en Trabajo Social	7000711
Rey Juan Carlos	Grado	PCEO Grado en Lengua de Signos Española y Comunidad Sorda / Grado en Trabajo Social	7000726
Rey Juan Carlos	Grado	PCEO Grado en Relaciones Laborales y Recursos Humanos / Grado en Trabajo Social	7000727
Rovira i Virgili	Grado	Graduado o Graduada en Trabajo Social por la Universidad Rovira i Virgili	2500446
Rovira i Virgili	Máster	Máster en Innovación en la Intervención Social y Educativa	4316243
Salamanca	Grado	Graduado o Graduada en Trabajo Social por la Universidad de Salamanca	2500756
València (Estudi General)	Grado	Graduado o Graduada en Trabajo Social por la Universitat de València (Estudi General)	2500765
València (Estudi General)	Máster	Máster Universitario en Atención Sociosanitaria a la Dependencia por la Universitat de València (Estudi General)	4312197
València (Estudi General)	Máster	Máster Universitario en Bienestar Social: Intervención Familiar por la Universitat de València (Estudi General)	4312198
València (Estudi General)	Máster	Máster Universitario en Investigación, Tratamiento y Patologías Asociadas en Drogodependencias por la Universitat de València (Estudi General)	4312710
Valladolid	Grado	Graduado o Graduada en Trabajo Social	2500886
Valladolid	Máster	Máster Universitario en Mediación y Resolución Extrajudicial de Conflictos por la Universidad de Valladolid	4315019
Vigo	Grado	Graduado o Graduada en Trabajo Social por la Universidad de Vigo	2501124
Vigo	Máster	Master Universitario en Menores en Situación de Desprotección y Conflicto Social	4310602
Zaragoza	Grado	Graduado o Graduada en Trabajo Social por la Universidad de Zaragoza	2500070
Zaragoza	Máster	Máster Universitario en Gerontología Social por la Universidad de Zaragoza	4311208

Ámbito de Veterinaria

Universidad	Tipo	Titulación	
Alfonso X El Sabio	Grado	Graduado o Graduada en Veterinaria por la Universidad Alfonso X El Sabio	2501426
Autónoma de Barcelona	Grado	Graduado o Graduada en Ciencia y Tecnología de los alimentos	2501925
Autónoma de Barcelona	Grado	Graduado o Graduada en Veterinaria por la Universidad Autónoma de Barcelona	2502445
Autónoma de Barcelona	Máster	Máster Universitario en Calidad de Alimentos de Origen Anim	4313796
Autónoma de Barcelona	Máster	Máster Universitario en Zoonosis y Una Sola Salud (One Healt	4315915
Cardenal Herrera-CEU	Grado	Graduado o Graduada en Veterinaria por la Universidad Card	2501582
Católica de Valencia San Vicente Mártir	Grado	Graduado o Graduada en Veterinaria por la Universidad Católica de Valencia San Vicente Mártir	2502527
Córdoba	Grado	Graduado o Graduada en Veterinaria por la Universidad de Córdoba	2501787
Córdoba	Máster	Máster Universitario en Medicina Deportiva Equina por la Universidad de Córdoba	4316446
Córdoba	Máster	Máster Universitario en Salud Pública Veterinaria por la Universidad de Córdoba	4317062
Europea de Madrid	Grado	Graduado o Graduada en Veterinaria por la Universidad Europea de Madrid	2504023
Extremadura	Grado	Graduado o Graduada en Veterinaria por la Universidad de Extremadura	2500317
Las Palmas de Gran Canaria	Grado	Graduado o Graduada en Veterinaria por la Universidad de Las Palmas de Gran Canaria	2501905
Lleida	Grado	PCEO Grado en Ciencia y Producción Animal / Grado en Veterinaria	7000622
Murcia	Grado	Graduado o Graduada en Veterinaria por la Universidad de Murcia	2500988
Murcia	Máster	Máster Universitario en Medicina de Pequeños Animales por la Universidad de Murcia	4314146
Santiago de Compostela	Grado	Graduado o Graduada en Veterinaria por la Universidad de Salamanca	2502225
Zaragoza	Grado	Graduado o Graduada en Veterinaria por la Universidad de Zaragoza	2502492
Zaragoza	Máster	Máster Universitario en Nutrición Animal por la Universidad de Zaragoza	4317541



CONTACTO

Plaza Francesc Macià
4 Entresuelo 2ª, Barcelona
Teléfono: 93 20116 90
Email: fundacioncyd@fundacioncyd.org